



Vides aizsardzības un
reģionālās attīstības
ministrija



LOKĀLPLĀNOJUMS

zemes vienībām Križu mikrorajonā,
Viršu ielas rajonā, Daugavpilī
ražošanas objektu apbūves teritorijas izveidei

Redakcija 1.1.

PASKAIDROJUMA RAKSTS

Ierosinātājs:



Daugavpils pilsētas dome

Reģistrācijas Nr.90000077325

Krišjāņa Valdemāra iela 1, Daugavpils, LV-5401

e-pasts: info@daugavpils.lv

<http://www.daugavpils.lv>

Lokālpilnojumā Daugavpils pilsētas domes Pilsētplānošanas un būvniecības
izstrādes departamenta Pilsētplānošanas nodaļas vadītājas p.i.
vadītājs: Sergejs Trošimovs

Izstrādātājs: SIA "Geo Consultants"

LOKĀLPLĀNOJUMS IZSTRĀDĀTS NORVĒĢIJAS FINANŠU INSTRUMENTA LĪDZFINANSĒTĀS PROGRAMMAS
LV07 "KAPACITĀTES STIPRINĀŠANA UN INSTITUCIONĀLĀ SADARBĪBA STARP LATVIJAS UN NORVĒĢIJAS
VALSTS INSTITŪCIJĀM, VIETĒJĀM UN REĢIONĀLĀM IESTĀDĒM" PROJEKTA "REĢIONĀLĀS POLITIKAS
AKTIVITĀŠU ĪSTENOŠANA LATVIJĀ UN REĢIONĀLĀS ATTĪSTĪBAS PASĀKUMU IZSTRĀDE" IETVAROS.

2016.gads

LOKĀLPLĀNOJUMA SASTĀVS

PASKAIDROJUMA RAKSTS

Lokālpilnojumuma paskaidrojuma raksts sagatavots atbilstoši 14.10.2014. Ministru kabineta noteikumiem Nr.628 "Noteikumi par pašvaldību teritorijas attīstības plānošanas dokumentiem" (spēkā kopš 01.05.2015.). Ievērojot minētos noteikumus, paskaidrojuma raksts satur lokālpilnojumuma izstrādes pamatojumu un risinājumu aprakstu, kā arī pamato tā atbilstību pašvaldības ilgtspējīgas attīstības stratēģijai, ja ar lokālpilnojumumu tiek mainīts teritorijas plānojumā noteiktais funkcionālais zonējums. Lokālpilnojumums izstrādāts atbilstoši darba uzdevumam, kas apstiprināts ar 2015. gada 23. jūlija Daugavpils pilsētas domes sēdes lēmumu Nr.319 (protokola Nr.15, 12.§) "Par lokālpilnojumuma "Lokālpilnojumums zemes vienībām Križu mikrorajonā, Viršu ielas rajonā ražošanas objektu apbūves teritorijas izveidei" izstrādes uzsākšanu".

GRAFISKĀ DAĻA

Lokālpilnojumuma grafiskā daļa, nosakot teritorijas funkcionālo zonējumu un aizsargjoslas (saistošā daļa), izstrādāta uz Latvijas Ģeotelpiskās informācijas aģentūras uzturētās topogrāfiskās kartes pamatnes ar mēroga noteiktību M 1:10 000, ievērojot 30.04.2013. Ministru kabineta noteikumos Nr.240 "Vispārīgie teritorijas plānošanas, izmantošanas un apbūves noteikumi" noteikto teritorijas izmantošanas veidu klasifikāciju un Teritorijas attīstības plānošanas informācijas sistēmā noteiktās datu standartizācijas prasības. Topogrāfiskās kartes pamatne sagatavota 2012. gadā un nodota Daugavpils pilsētas domes rīcībā atbilstoši 2014. gada 13. februārī noslēgtajam Digitālo datu licences līgumam (LĢIA reģ. Nr.30/p-2014). Lokālpilnojumuma kartogrāfiskā materiāla sagatavošanā izmantoti Valsts zemes dienesta uzturētie Nekustamā īpašuma valsts kadastra informācijas sistēmas dati un kā palīgmateriāls arī Latvijas Ģeotelpiskās informācijas aģentūras uzturētā ortofoto karte. Ortofoto karte sagatavota 2014. gadā un nodota Daugavpils pilsētas domes rīcībā atbilstoši 2014. gada 13. februārī noslēgtajam Digitālo datu licences līgumam (LĢIA reģ. Nr.30/p-2014).

TERITORIJAS IZMANTOŠANAS UN APBŪVES NOTEIKUMI

Teritorijas izmantošanas un apbūves noteikumi (saistošā daļa) izstrādāti Teritorijas attīstības plānošanas informācijas sistēmas vidē, ievērojot 30.04.2013. Ministru kabineta noteikumu Nr.240 "Vispārīgie teritorijas plānošanas, izmantošanas un apbūves noteikumi" prasības, ka arī citu spēkā esošo saistošo normatīvo aktu prasības. Teritorijas izmantošanas un apbūves noteikumos noteikti teritorijas izmantošanas nosacījumi, prasības un aprobežojumi, kā arī apbūves parametri, ievērojot lokālpilnojumuma teritorijas īpatnības un specifiku.

PĀRSKATS PAR LOKĀLPLĀNOJUMA IZSTRĀDI

Pārskata sadaļā apkopota visa ar lokālpilnojumuma izstrādi saistītā dokumentācija, ievērojot 2015.gada 23. jūlijā Daugavpils pilsētas domes sēdes lēmumā Nr.319 (protokola Nr.15, 12.§) apstiprināto darba uzdevumu.

SATURS

IEVADS	4
1. LOKĀLPLĀNOJUMA IZSTRĀDES PAMATOJUMS UN DARBA UZDEVUMI	4
2. LOKĀLPLĀNOJUMA TERITORIJAS RAKSTUROJUMS	5
2.1. Teritorijas novietojums un robežas	5
2.2. Teritorijas struktūra un īpašumtiesības	6
2.3. Teritorijas pašreizējā izmantošana	8
2.4. Teritorijas apbūves raksturojums	9
2.5. Inženiertehniskā infrastruktūra, esošās aizsargjoslas un apgrūtinājumi.....	13
2.6. Teritorijas attīstības un izmantošanas riski	15
3. LOKĀLPLĀNOJUMA RISINĀJUMU APRAKSTS UN PAMATOJUMS	17
3.1. Daugavpils pilsētas teritorijas plānojumā noteiktais teritorijas funkcionālais zonējums un izmantošana.....	17
3.2. Daugavpils pilsētas teritorijas plānojuma grozījumu nepieciešamības pamatojums.....	18
3.3. Lokālpilnojumā teritorijas funkcionālā zonējuma grozījumu priekšlikums un risinājumu apraksts.....	19
3.4. Transporta infrastruktūras un piekļuves nodrošinājuma risinājums.....	21
3.5. Inženiertehniskās infrastruktūras attīstība	23
3.6. Pasākumi rūpnieciskās darbības negatīvās ietekmes uz vidi samazināšanai.....	27
3.7. Lokālpilnojumā īstenošanas kārtība	28
4. STRATĒGISKAIS IETEKMES UZ VIDI NOVĒRTĒJUMS	28
5. LOKĀLPLĀNOJUMA RISINĀJUMU ATBILSTĪBA DAUGAVPILS PILSĒTAS ILGTSPĒJĪGAS ATTĪSTĪBAS STRATĒGIJAI	29

IEVADS

Lokālpilnojumuma izstrāde zemes vienībām Križu mikrorajonā, Viršu ielas rajonā ražošanas objektu apbūves teritorijas izveidei uzsākta saskaņā ar 2015. gada 23. jūlija Daugavpils pilsētas domes sēdes lēmumu Nr.319 (protokola Nr.15, 12.§) "Par lokālpilnojumuma „Lokālpilnojumums zemes vienībām Križu mikrorajonā, Viršu ielas rajonā ražošanas objektu apbūves teritorijas izveidei izstrādes uzsākšanu". Ar minēto Daugavpils pilsētas domes sēdes lēmumu apstiprināts darba uzdevums lokālpilnojumuma izstrādei un noteiktas lokālpilnojumuma teritorijas robežas.

Par lokālpilnojumuma izstrādes vadītāju apstiprināts – Daugavpils pilsētas domes Pilsētplānošanas un būvniecības departamenta Pilsētplānošanas nodaļas vadītājas p.i. Sergejs Trošimovs.

Lokālpilnojumuma izstrādē ievērotas sekojošu spēkā esošo saistošo normatīvo aktu prasības vietējo pašvaldību teritoriju attīstības plānošanā:

- Teritorijas attīstības plānošanas likums;
- Ministru kabineta noteikumi Nr.628 "Noteikumi par pašvaldības teritorijas attīstības plānošanas noteikumiem" (14.10.2014.);
- Ministru kabineta noteikumi Nr.240 "Vispārīgie teritorijas plānošanas, izmantošanas un apbūves noteikumi" (30.04.2013.).

Lokālpilnojumuma izstrādē ņemti vērā spēkā esošie Daugavpils pilsētas teritorijas attīstības plānošanas dokumenti:

- Daugavpils pilsētas ilgtspējīgas attīstības stratēģija līdz 2030.gadam;
- Daugavpils pilsētas teritorijas plānojums 2006.-2018.gadam.

Lokālpilnojumums izstrādāts, izmantojot teritorijas attīstības plānošanas informācijas sistēmu (TAPIS), ievērojot Ministru kabineta noteikumu Nr.392 "Teritorijas attīstības plānošanas informācijas sistēmas noteikumi" (08.07.2014.) prasības.

SIA "Geo Consultants" nodrošina lokālpilnojumuma izstrādi saskaņā ar noslēgtā līguma nosacījumiem.

1. LOKĀLPILNOJUMA IZSTRĀDES PAMATOJUMS UN DARBA UZDEVUMI

Lokālpilnojumuma izstrāde nepieciešama, lai grozītu spēkā esošo Daugavpils pilsētas teritorijas plānojumu 2006.-2018.gadam bijušā Daugavpils gaļas kombināta ražošanas teritorijā. Daugavpils pilsētas teritorijas plānojuma grozījumi nepieciešami, lai nodrošinātu pilnvērtīgas iespējas lokālpilnojumuma teritorijā esošo nekustamo īpašumu izmantošanai un attīstībai, paredzot ražošanas objektu apbūves izvietojuma iespējas un vienlaicīgi veicinot degradēto teritoriju revitalizāciju.

Lokālpilnojumuma izstrādei noteikti sekojoši darba uzdevumi:

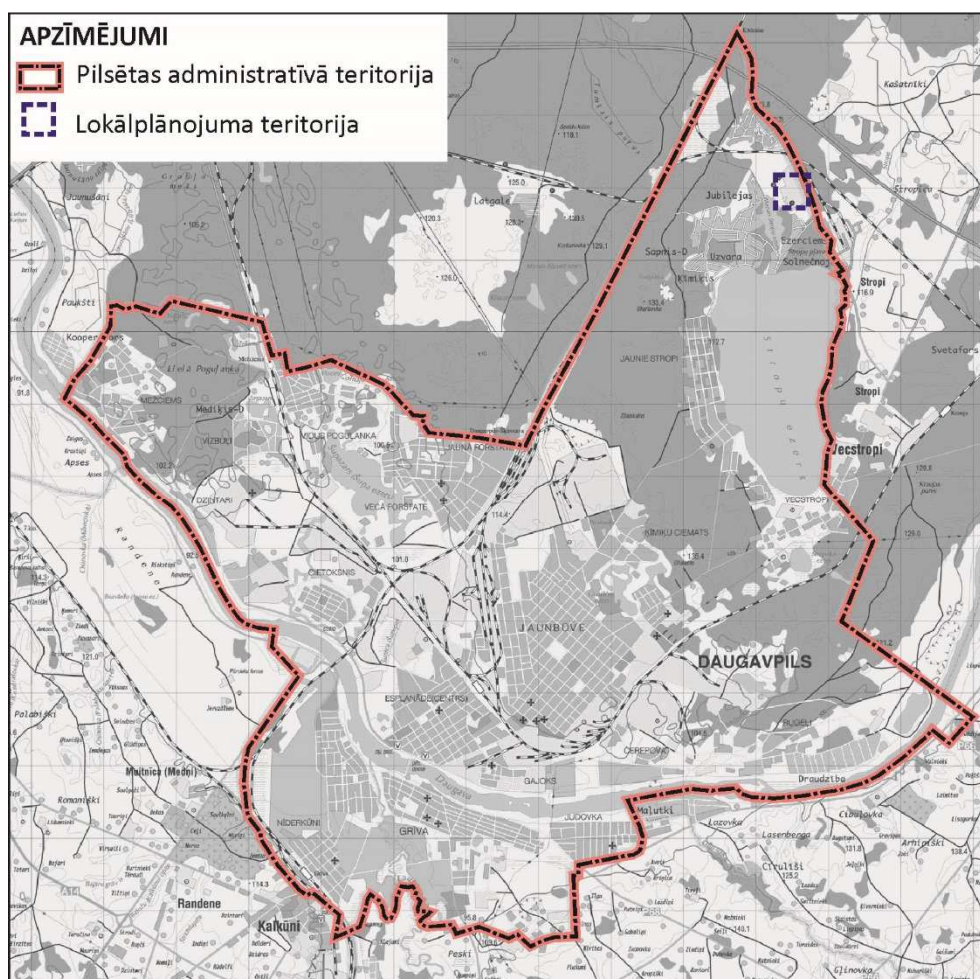
- veikt Daugavpils pilsētas teritorijas plānojuma grozījumus atbilstoši lokālpilnojumuma izstrādes pamatojumam jeb mērķim, mainot teritorijas funkcionālo zonējumu;
- precizēt Daugavpils pilsētas teritorijas plānojumā noteiktās aizsargjoslas un citus izmantošanas aprobežojumus lokālpilnojumuma teritorijā;
- saņemt Vides pārraudzības valsts biroja lēmumu par stratēģiskā ietekmes uz vidi novērtējuma procedūras piemērošanas nepieciešamību lokālpilnojumuma izstrādei;
- izstrādāt lokālpilnojumumu, izmantojot teritorijas attīstības plānošanas informācijas sistēmu (TAPIS) un ievērojot Ministru kabineta noteikumu Nr.392 "Teritorijas attīstības plānošanas informācijas sistēmas noteikumi" (08.07.2014.) prasības;

- izstrādāt lokālpilnojumā paskaidrojuma rakstu, grafisko daļu, teritorijas izmantošanas un apbūves noteikumus, kā arī pārskatu par lokālpilnojumā izstrādi, ievērojot spēkā esošo normatīvo aktu prasības un izvērtējot lokālpilnojumā teritorijas īpatnības, attīstības aprobežojumus un nosacījumus;
- izvērtēt esošās inženiertehniskās infrastruktūras nodrošinājuma atbilstību teritorijas perspektīvajai attīstībai un noteikt nepieciešamo perspektīvo inženiertīklu un būvju izvietojumu;
- izstrādāt perspektīvās transporta infrastruktūras risinājumus un priekšlikumus plānojamās teritorijas apkalpes un pieejamības aspektā.

2. LOKĀLPILNOJUMA TERITORIJAS RAKSTUROJUMS

2.1. Teritorijas novietojums un robežas

Lokālpilnojumā teritorija atrodas Daugavpils pilsētas ziemeļaustrumu daļā (skat. 1.attēlu) Križu mikrorajonā pie pilsēta administratīvās teritorijas robežas ar Daugavpils novadu. Tuvumā atrodas Križu un Mazo Stropu mikrorajonu robeža.



1.att. Lokālpilnojumā teritorijas novietojums Daugavpils pilsētā

Avots: Latvijas Ģeotelpiskās informācijas aģentūra, satelītkarte M 1:50 000

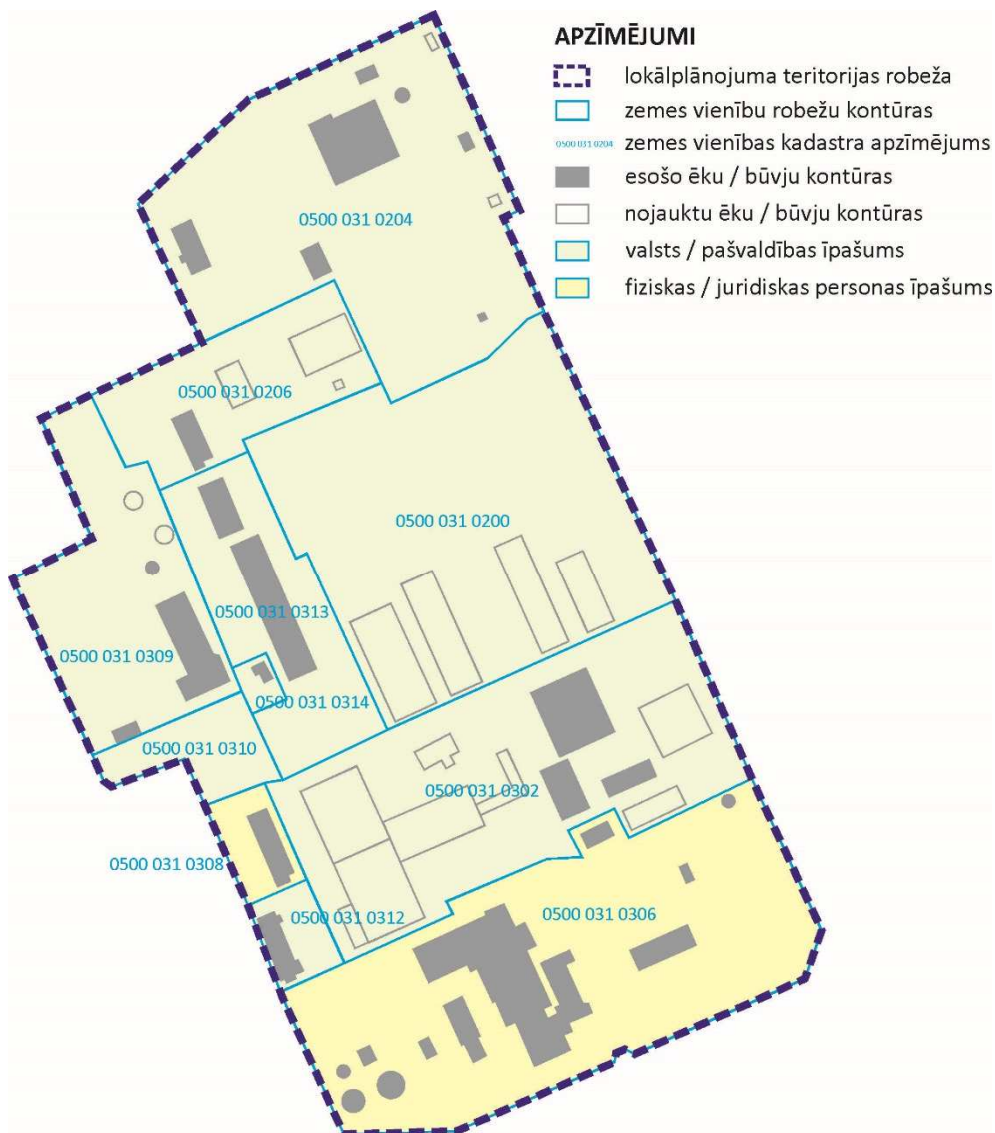
Lokālpilnojumā teritorija ir apbūvēta un atrodas bijušajā Daugavpils gaļas kombināta ražošanas zonā uz dienvidiem no Križu mikrorajona dzīvojamās apbūves (skat. 2.attēlu). Teritorijas lielākā daļa ir pamesta un tajā nenotiek aktīva saimnieciskā darbība. Tikai dienvidu daļā (SIA "AB Holding" piederošajā zemes vienībā) atrodas SIA "Daugavpils gaļas kombināts" pašreizējā ražošanas zona, kur izvietotas gan desu un

1.tab. Lokālplānojuma teritorijā esošo īpašumu struktūra

Nr.	zemes vienības kad.apz.	adrese	Platība, ha	īpašnieks / adrese	ēkas / būves	reģistrācija zemesgrāmatā
1.	0500 031 0204	Viršu iela 56 k-1, Daugavpils, LV-5413	3,41	LR Finanšu ministrija	9 būves	ir
2.	0500 031 0206	Viršu iela 56, Daugavpils, LV-5413	1,12	LR Finanšu ministrija	4 būves	nav
3.	0500 031 0309	Viršu iela 56A, Daugavpils, LV-5413	1,59	LR Finanšu ministrija	6 būves	nav
4.	0500 031 0310	Viršu iela 56B, Daugavpils, LV-5413	0,41	VAS Privatizācijas aģentūra / LR Finanšu ministrija	nav	ir
5.	0500 031 0313	Viršu iela 56C, Daugavpils, LV-5413	1,25	LR Finanšu ministrija	2 būves	nav
6.	0500 031 0314	Viršu iela 56, Daugavpils, LV-5413	0,07	LR Finanšu ministrija	1 būve	nav
7.	0500 031 0308	Viršu iela 56R, Daugavpils, LV-5413	0,26	SIA Vidzeme Eko	2 būves	ir
8.	0500 031 0312	Viršu iela 56E, Daugavpils, LV-5413	0,24	LR Finanšu ministrija	2 būves	nav
9.	0500 031 0200	Viršu iela 60, Daugavpils, LV-5413	3,83	LR Finanšu ministrija	nav	ir
10.	0500 031 0302	Viršu iela 58, Daugavpils, LV-5413	3,15	LR Finanšu ministrija	11 būves	nav
11.	0500 031 0306	Viršu iela 56, Daugavpils, LV-5413	3,97	SIA AB Holding	12 būves	ir

Avots: Nekustamā īpašuma valsts kadastra informācijas sistēma, <https://www.kadastrs.lv>

Lokālplānojuma teritorijā atrodas bijušā Daugavpils gaļas kombināta ražošanas apbūves komplekss un inženierkomunikāciju būves, kas pašreiz izvietotas uz 11 zemes vienībām 9 dažādu īpašumu sastāvā. Teritorijā esošo zemes vienību platība variē no 685 m² līdz gandrīz 4 ha. Lielāko zemes vienību turpat 4 ha platībā aizņem esošā SIA "Daugavpils gaļas kombināts" ražošanas teritorija (SIA "AB Holding" piederošā zemes vienība ar kadastra apzīmējumu 0500 031 0306). Pārējās zemes vienībās un īpašumos aktīva saimnieciskā darbība pašreiz nenotiek. Lielākā daļa jeb deviņas teritorijā esošās zemes vienības pašreiz atrodas valsts īpašumā (skat. 3.attēlu). Divas zemes vienības, t.sk. esošā gaļas kombināta ražošanas teritorija, atrodas juridisko personu īpašumā. Tikai piecu zemes vienību īpašumtiesības nostiprinātas zemesgrāmatā.



3.att. Lokālpilnojumuma teritorijas struktūra un īpašumtiesības

Avots: Nekustamā īpašuma valsts kadastra informācijas sistēma, <https://www.kadastrs.lv>

2.3. Teritorijas pašreizējā izmantošana

Saskaņā ar Valsts zemes dienesta Nekustamā īpašuma valsts kadastra informācijas sistēmas datiem lokālpilnojumuma teritorijā esošajām zemes vienībām noteiktais lietošanas mērķis ir rūpnieciskās ražošanas uzņēmumu apbūve. Tomēr tikai SIA "AB Holding" piederošajā teritorijā (zemes vienība ar kadastra apzīmējumu 0500 031 0306) pašreiz notiek aktīva saimnieciskā darbība un izvietoti esošā Daugavpils gaļas kombināta ražošanas un inženierkomunikāciju objekti (skat. 4., 5.attēlu). Pārējo lokālpilnojumuma teritoriju aizņem bijušā Daugavpils gaļas kombināta rūpnieciskā zona ar pamestām, daļēji sabrukušām vai demontētām ēkām un inženierkomunikāciju būvēm. Šī teritorija pašreiz netiek apsaimniekota un vērtējama kā degradēta teritorija (skat. 6.attēlu). Šāds statuss lokālpilnojumuma teritorijai noteikts arī Daugavpils pilsētas teritorijas plānojumā 2006.-2018.gadam. Neapsaimniekotā teritorijas daļa vietām ir izraknāta un stihiski piesārņota gan ar būvgružiem (skat. 7.attēlu) un sadzīves atkritumiem, gan dzīvnieku valsts izcelsmes pārtikas produktu ražošanas un apstrādes atkritumiem (liellopu kauliem). Tāpat šajā teritorijas daļā atrodas pamestas, daļēji demontētas ražošanas, sadzīves un administratīvās ēkas, kā arī dažādas pārsvarā neizmantojamas inženierkomunikāciju būves un tīkli.



4.att. Pašreizējā gaļas kombināta ražošanas teritorija



5.att. Ūdenstornis pašreizējā gaļas kombināta ražošanas teritorijā



6.att. Lokālpārveidota teritorijas neapsaimniekotā daļa



7.att. Būvgruži lokālpārveidota teritorijas neapsaimniekotajā daļā

Piekļuve lokālpārveidota teritorijai ir iespējama no neieņogotās teritorijas daļas gan pie esošā pieslēguma Viršu ielai jeb vietējam autoceļam (V680), gan caur piebraucamo ceļu teritorijas rietumu pusē. Iekšējo ceļu un caurbrauktuvju tīkls starp lokālpārveidota teritorijā esošajām zemes vienībām ir stihisks un netiek atbilstoši uzturēts.

Visa lokālpārveidota teritorija agrākās saimnieciskās darbības rezultātā ir stipri pārveidota. Neapbūvētā un pamestā lokālpārveidota teritorijas daļa vietām ir aizaugusi ar krūmiem un neliela izmēra kokiem.

2.4. Teritorijas apbūves raksturojums

Lokālpārveidota teritorijā atrodas bijušais Daugavpils gaļas kombināta ražošanas ēku komplekss un inženierkomunikāciju būves, kā arī esošā gaļas kombināta apbūve, kas pašreiz tiek izmantota saimnieciskajā darbībā. Bijušā gaļas kombināta kompleksa apbūve ir pamesta (skat. 8., 9.attēlu), bet daļa ražošanas ēku un inženierkomunikāciju būvju ir nojauktas vai daļēji demontētas un nav izmantojamas paredzēto funkciju nodrošināšanai (skat. 10., 11.attēlu).



8.att. Pamestas bijušā Daugavpils gaļas kombināta ražošanas ēkas



9.att. Pamestas bijušā Daugavpils gaļas kombināta ražošanas ēkas

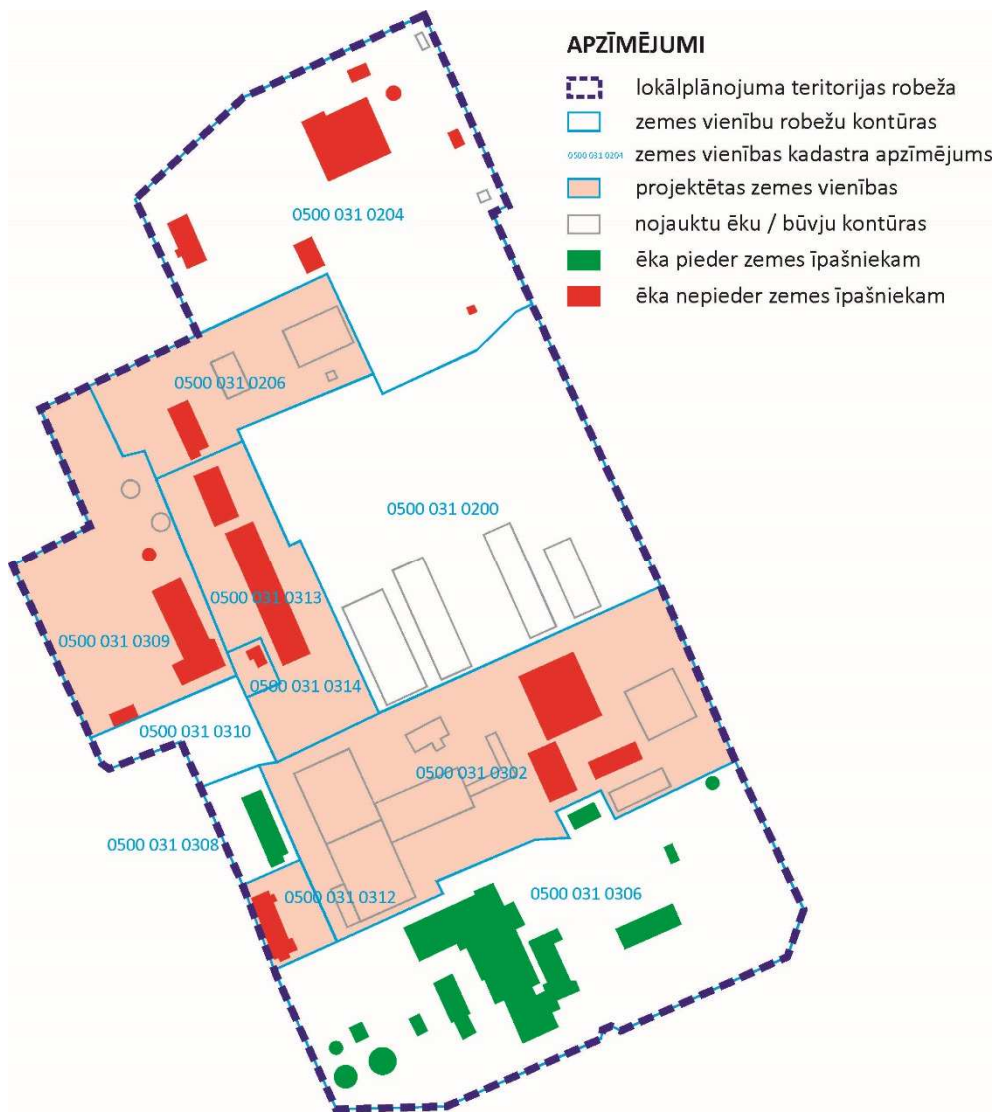


10.att. Izdemolēta un daļēji sabrukusi sūkņu stacijas ēka



11.att. Izdemolēta un daļēji sabrukusi katlumājas ēka un dūmenis

Pavisam lokālpārvaldības teritorijā, saskaņā ar Valsts zemes dienesta Nekustamā īpašuma valsts kadastra informācijas sistēmas datiem, pašreiz atrodas 49 ēkas un būves (skat. 12.attēlu un 2.tabulu). Daļa bijušo ražošanas ēku un būvju ir nojauktas. Lielākā daļa ēku un būvju lokālpārvaldības teritorijas neizmantojamajā daļā ir pamestas, daļēji sabrukušas vai demontētas. Nojaukto ēku un būvju vietā teritorijā daudzviet atrodas būvgruži. Pēc demontāžas darbiem teritorija nav atbrīvota no būvgružiem un atbilstoši sakārtota. Saimnieciskajā darbībā tiek izmantotas tikai esošā gaļas kombināta teritorijā (zemes vienība ar kadastra apzīmējumu 0500 031 0306) esošās ražošanas ēkas un daļa inženierkomunikāciju būvju. Lielākā daļa lokālpārvaldības teritorijā esošo pamesto ēku un būvju pašreiz nepieder zemes īpašniekiem (skat. 12.attēlu). Neizmanto un pamesto ēku turpmāka izmantošana atbilstoši tām paredzētajām funkcijām vērtējama rekonstrukcijas vai būvprojektu izstrādes ietvaros.



12.att. Lokālpārvaldes teritorijā esošās ēkas un būves

Avots: Nekustamā īpašuma valsts kadastra informācijas sistēma, <https://www.kadastrs.lv>

2.tab. Lokālpārvaldes teritorijā esošās ēkas un būves

Nr.	zemes vienības kad.apz.	būves kad.apz.	būves nosaukums	ekspluatācijas uzsākšanas gads	pašreizējais stāvoklis
1.	0500 031 0204	05000310302014	hlora noliktava	1971	nojaukta
2.	0500 031 0204	05000310302015	hlorētava	1963	neizmanto
3.	0500 031 0204	05000310302016	sūkņu stacijas ēka	1965	nojaukta
4.	0500 031 0204	05000310302017	ķīmisko piedevu bunkurs	1965	neizmanto
5.	0500 031 0204	05000310302055	gaisa sūkņu stacijas ēka	1985	neizmanto
6.	0500 031 0204	05000310302056	laboratorija	1971	neizmanto
7.	0500 031 0204	05000310302057	filtru mājas	1971	daļēji sabrukusi
8.	0500 031 0204	05000310302058	hlorētava	1971	neizmanto
9.	0500 031 0204	05000310302059	sūkņu stacijas ēka	1971	neizmanto
10.	0500 031 0206	05000310302009	garāža	1971	neizmanto
11.	0500 031 0206	05000310302010	noliktava	1971	nojaukta
12.	0500 031 0206	05000310302011	sanitārā kautuve	1971	daļēji sabrukusi

Nr.	zemes vienības kad.apz.	būves kad.apz.	būves nosaukums	ekspluatācijas uzsākšanas gads	pašreizējais stāvoklis
13.	0500 031 0206	05000310302012	svaru ēka	1971	nojaukta
14.	0500 031 0309	05000310302008	mazuta sūkņu stacija	1963	neizmanto
15.	0500 031 0309	05000310302053	notekūdeņu attīrīšanas stacija	1971	neizmanto
16.	0500 031 0309	05000310302054	katlu māja	1963	daļēji sabrukusi
17.	0500 031 0309	05000310309001	mazuta rezervuārs	1985	nojaukts
18.	0500 031 0309	05000310309002	mazuta rezervuārs	1985	nojaukts
19.	0500 031 0309	05000310309003	skurstenis (25 m)	1963	daļēji sabrucis
20.	0500 031 0313	05000310302007	palīgozaru ēka	1971 (2006)	neizmanto
21.	0500 031 0313	05000310302071	angārs / noliktava	1990 (2006)	neizmanto
22.	0500 031 0314	05000310302006	transformatora ēka	1971	neizmanto
23.	0500 031 0308	05000310302046	svaru ēka	1963	neizmanto
24.	0500 031 0308	05000310302047	administratīvā ēka	1963	neizmanto
25.	0500 031 0312	05000310302049	svaru ēka	1987 (2007)	neizmanto
26.	0500 031 0312	05000310302050	sadzīves ēka	1987 (2007)	neizmanto
27.	0500 031 0302	05000310302001	desu ražotnes korpuss	1971	nojaukts
28.	0500 031 0302	05000310302002	saldētava	1971	nojaukta
29.	0500 031 0302	05000310302003	gaļas pārstrādes cehs	1971	nojaukts
30.	0500 031 0302	05000310302004	slīpa platforma	1971	nojaukta
31.	0500 031 0302	05000310302023	nojume	1971	neizmanto
32.	0500 031 0302	05000310302034	palīgēka	1971	neizmanto
33.	0500 031 0302	05000310302036	noliktava	1971	nojaukta
34.	0500 031 0302	05000310302051	kompresoru ēka	1971	nojaukta
35.	0500 031 0302	05000310302052	tauku uztvērējs	1971	nojaukts
36.	0500 031 0302	05000310302061	patvertne	1971	nojaukta
37.	0500 031 0302	05000310302062	gaļas pārstrādes cehs	1971	neizmanto
38.	0500 031 0306	05000310302035	sūkņu stacija	1961	izmanto
39.	0500 031 0306	05000310302038	noliktava-šķūnis	1966	izmanto
40.	0500 031 0306	05000310302041	putnu pieņemšanas cehs	1964	izmanto
41.	0500 031 0306	05000310302042	rūpnieciskās ražošanas ēka	1961	izmanto
42.	0500 031 0306	05000310302043	amonjaka un smērvielu noliktava	1964	izmanto kā katlumāju
43.	0500 031 0306	05000310302044	sūkņu stacija	1962	nav datu
44.	0500 031 0306	05000310302045	ūdens tornis (30m 90m ³)	1961	nav datu
45.	0500 031 0306	05000310302048	transformatoru apakšstacija	1988	izmanto
46.	0500 031 0306	05000310302063	lopkautuve	1987 (2005)	izmanto
47.	0500 031 0306	05000310302064	noliktava	1965	izmanto
48.	0500 031 0306	05000310302067	ūdens rezervuārs	1960	nav datu
49.	0500 031 0306	05000310302068	ūdens rezervuārs	1960	nav datu

Avots: Nekustamā īpašuma valsts kadastra informācijas sistēma, <https://www.kadastrs.lv>

2.5. Inženiertehniskā infrastruktūra, esošās aizsargjoslas un apgrūtinājumi

Saskaņā ar Daugavpils pilsētas teritorijas plānojumu 2006.-2018.gadam lokālpilnojumā teritorija gandrīz pilnībā atrodas ķīmiskās aizsargjoslas zonā ap **pazemes ūdensgūtnēm Vingri un Daugavpils gaļas kombināts (Križi)**. SIA Daugavpils ūdens kopš 2014. gada augusta pilsētas mikrorajona Križi ūdensapgādē vairs neizmanto *Daugavpils gaļas kombināta* ūdensgūtni¹. Saskaņā ar VSIA "Latvijas Vides, ģeoloģijas un meteoroloģijas centrs" (LVĢMC) izziņu² un derīgo izrakteņu atradņu reģistra datiem, pazemes ūdeņu atradne *Daugavpils gaļas kombināts* ir slēgta. Pazemes ūdeņu atradnes urbumi ir likvidēti vai aiztamponēti 2014. gadā². Savukārt ūdensgūtne *Vingri* atrodas Daugavpils novada Līksnas pagastā, bet tās ķīmiskā aizsargjosla daļēji skar arī Daugavpils pilsētā esošo lokālpilnojumā teritoriju. Ūdensgūtnes *Vingri* aizsargjoslas robežas un platība lokālpilnojumā teritorijā noteikta, ievērojot Daugavpils pilsētas saistošos noteikumus Nr.5 „Daugavpils pilsētas teritorijas plānojuma grafiskā daļa un teritorijas izmantošanas un apbūves noteikumi 2006.-2018. gadam”. Tāpat lokālpilnojumā teritorijā, saskaņā ar Derīgo izrakteņu atradņu reģistra datiem (LVĢMC DB "Urbumi"), zemes vienībā ar kadastra apzīmējumu 0500 031 0306 atrodas divi nenoteikta statusa urbumi, kas ūdensapgādē netiek izmantoti. Minētie urbumi nav uzskatāmi par ūdens ieguves vietām, jo to izmantošanai nav pieprasītas un saņemtas Ministru kabineta noteikumos Nr.736 "Noteikumi par ūdens resursu lietošanas atļauju" (23.12.2003.) paredzētās ūdens resursu lietošanas atļaujas un lietošanas nosacījumi. Tāpēc lokālpilnojumā ap minētajiem urbumiem nav noteikti "Aizsargjoslu likumā" noteiktie aprobežojumi.

Saskaņā ar SIA Daugavpils ūdens informāciju¹ kopš 2014. gada pilsētas mikrorajona Križi, t.sk. arī lokālpilnojumā teritorijas, lokālie **ūdensapgādes** un **kanalizācijas** tīkli ir pieslēgti pilsētas centralizētajai ūdensapgādes un kanalizācijas sistēmai. Šim nolūkam izbūvēti jauni maģistrālie ūdensvada un kanalizācijas tīkli, kas savieno Križu un Jauno Stropu mikrorajonus. Izbūvētas arī jaunas kanalizācijas sūkņu stacijas (KSS), kas veic notekūdeņu pārsūkņēšanu uz pilsētas centralizētās kanalizācijas attīrīšanas iekārtām. Esošā Daugavpils gaļas kombināta ražotnes ūdensapgādes un kanalizācijas sistēma, atbilstoši noslēgtajam līgumam ar SIA Daugavpils ūdens, ir pieslēgta pilsētas centralizētās kanalizācijas tīkliem³. Pirms ražošanas notekūdeņu novadīšanas pilsētas kanalizācijas sistēmā, uzņēmuma teritorijā uzstādīti četri tauku uztvērēji, kas nodrošina to priekšattīrīšanu. Savukārt visi atmosfēras nokrišņu notekūdeņi caur izveidoto lietussūdens savākšanas sistēmu no teritorijas tiek novadīti uzņēmuma ražošanas un sadzīves kanalizācijas kolektorā³. Lietus notekūdeņu novadīšana no lokālpilnojumā teritorijas Stropu upē ir pārtraukta. Lai nodrošinātu esošo ūdensvada un kanalizācijas tīklu ekspluatāciju un drošību, tiem ir noteikta ekspluatācijas aizsargjosla 3 m platumā katrā pusē no cauruļvada ārējās malas. Pārējie lokālpilnojumā teritorijā esošie ūdensvada un kanalizācijas tīkli nav SIA Daugavpils ūdens īpašums. Lokālpilnojumā teritorijā esošo, bet ražošanas vajadzībām neizmantoto un neapsaimniekoto ūdensvada un kanalizācijas tīklu tehniskais stāvoklis nepieļauj to turpmāku ekspluatāciju.

Lokālpilnojumā teritorijā nav pieejami centralizēti **siltumapgādes** avoti un tīkli. Esošā Daugavpils gaļas kombināta ražošanas, administrācijas un sadzīves telpu apkurei pašreiz tiek ekspluatēta lokālā katlumāja, kurā uzstādīti divi katli. Katlumājā kā kurināmais tiek izmantota slānekļa eļļa, kas tiek uzglabāta blakus katlu mājai virszemes tvertnē ar 25 m³ tilpumu³. Pārējā teritorijā esošie bijušā Daugavpils gaļas kombināta

¹ SIA Daugavpils ūdens 2014.gada vadības pārskats

² VSIA LVĢMC 29.04.2016. vēstule Nr.4-6/750 Par pazemes ūdeņu atradnes "Daugavpils gaļas kombināts" pašreizējo stāvokli (skat. Lokālpilnojumā Pārskatā).

³ VVD Daugavpils reģionālās vides pārvaldes izsniegtā atļauja Nr.DA11IB0034 B kategorijas piesārņojošai darbībai uzņēmumam SIA Daugavpils gaļas kombināts

centralizētās siltumapgādes objekti un tīkli ir pamesti, daļēji sabrukuši vai demontēti. Saskaņā ar Valsts zemes dienesta Nekustamā īpašuma valsts kadastra informācijas sistēmas datiem lokālpilnvarojuma teritorijā, lai nodrošinātu siltumapgādes tīkla ekspluatāciju un drošību, virszemes siltumvadam ir noteikta ekspluatācijas aizsargjosla 1 m platumā katrā pusē no cauruļvada ārējās malas. Apsekojot objektu secināts, ka virszemes siltumapgādes inženiertīkli lokālpilnvarojuma teritorijā ir pilnībā demontēti. Lokālpilnvarojuma teritorijā esošo, bet ražošanas vajadzībām neizmantoto un neapsaimniekoto pazemes siltumvadu tīklu tehniskais stāvoklis nepieļauj to turpmāku ekspluatāciju.

Saskaņā ar Valsts zemes dienesta Nekustamā īpašuma valsts kadastra informācijas sistēmas datiem lokālpilnvarojuma teritoriju, tās rietumu malā, šķērso 0,2 kV un 0,4 kV gaisvadu **elektropārvades** līnijas. Lai nodrošinātu elektropārvades tīklu, to iekārtu ekspluatāciju un drošību elektropārvades gaisvadu līnijām ar nominālo spriegumu līdz 20 kV ir noteikta ekspluatācijas aizsargjosla 2,5 m attālumā no gaisvadu līnijas ass. Apsekojot objektu secināts, ka lokālpilnvarojuma teritoriju nešķērso elektropārvades tīklu gaisvadu līnijas. Ārpus lokālpilnvarojuma teritorijas, tās austrumu malā, gar Viršu ielu, kā arī dienvidu un rietumu malu izvietotas pazemes elektrisko tīklu kabeļu līnijas ar 10kV spriegumu. Lai nodrošinātu elektrisko kabeļu līniju ekspluatāciju un drošību tām ir noteikta ekspluatācijas aizsargjosla katrā pusē 1 m attālumā no kabeļu līnijas ass. Pašreiz elektroenerģijas pieslēgums ir tikai esošajai SIA Daugavpils gaļas kombināts ražotnei.

Lokālpilnvarojuma teritorijā atrodas SIA Lattelecom esošais **elektronisko sakaru** tīkls. Savukārt SIA Dautkom TV elektronisko sakaru tīkli lokālpilnvarojuma teritorijā neatrodas⁴. Lai nodrošinātu elektronisko sakaru tīklu maksimālu aizsardzību no cilvēka, dabas vai citu faktoru nevēlamas ietekmes, kuras rezultātā var tikt traucēta to droša ekspluatācija, kabelim noteikta ekspluatācijas aizsargjosla katrā pusē 1 m attālumā no līnijas ass.

Lokālpilnvarojuma teritorijā pašreiz neatrodas un to nešķērso **gāzes apgādes** objekti un inženiertīkli.

Sekojošā tabulā apkopota informācija par lokālpilnvarojuma teritorijā esošajām aizsargjoslām un apgrūtinājumiem, atbilstoši Valsts zemes dienesta Nekustamā īpašuma valsts kadastra informācijas sistēmas datiem (skat. 3.tabulu).

3.tab. Lokālpilnvarojuma teritorijā noteiktie un zemesgrāmatā reģistrētie apgrūtinājumi

Nr.	zemes vienības kad.apz.	platība ha	reģistrācija zemes-grāmatā	reģistrētais apgrūtinājums	apgrūtinājuma kods	aizsargjoslas / apgrūtinājuma platība
1.	0500 031 0204	3,41	ir	ķīmiskās aizsargjoslas teritorija ap pazemes ūdens ņemšanas vietu	7311090900	4,97 ha
				ekspluatācijas aizsargjoslas teritorija gar paštesces kanalizācijas vadu	7312010300	0,15 ha
2.	0500 031 0206	1,12	nav	apgrūtinājumi nav reģistrēti	-	-
3.	0500 031 0309	1,59	nav	apgrūtinājumi nav reģistrēti	-	-
4.	0500 031 0310	0,41	ir	ekspluatācijas aizsargjoslas teritorija ap elektrisko tīklu gaisvadu līniju pilsētās ar nominālo spriegumu līdz 20 kV	7312050601	204 m ²

⁴ Saskaņā ar SIA Dautkom TV nosacījumiem Nr.464 (10.08.2015.) lokālpilnvarojuma izstrādei.

Nr.	zemes vienības kad.apz.	platība ha	reģistrācija zemes-grāmatā	reģistrētais apgrūtinājums	apgrūtinājuma kods	aizsargjoslas / apgrūtinājuma platība
				ekspluatācijas aizsargjoslas teritorija gar elektrisko tīklu kabeļu līniju	7312050201	4 m ²
				ekspluatācijas aizsargjoslas teritorija ap virszemes siltumvadu	7312060200	4 m ²
				ceļa servitūta teritorija	7315030100	168 m ²
5.	0500 031 0313	1,25	nav	apgrūtinājumi nav reģistrēti	-	-
6.	0500 031 0314	0,07	nav	apgrūtinājumi nav reģistrēti	-	-
7.	0500 031 0308	0,26	ir	ekspluatācijas aizsargjoslas teritorija ap elektrisko tīklu gaisvadu līniju pilsētās ar nominālo spriegumu līdz 20 kV	7312050601	145 m ²
				ceļa servitūta teritorija	7315030100	103 m ²
8.	0500 031 0312	0,24	nav	ceļa servitūta teritorija	7315030100	319 m ²
9.	0500 031 0200	3,83	ir	ķīmiskās aizsargjoslas teritorija ap pazemes ūdens ņemšanas vietu	7311090900	3,36 ha
10.	0500 031 0302	3,15	nav	apgrūtinājumi nav reģistrēti	-	-
11.	0500 031 0306	3,97	ir	ekspluatācijas aizsargjoslas teritorija ap ūdensvadu līdz 2 m dziļumam	7312010101	530 m ²

Avots: Nekustamā īpašuma valsts kadastra informācijas sistēma, <https://www.kadastrs.lv>

Lokālpilnojumuma teritorija atrodas **pierobežas joslā**⁵.

Lokālpilnojumuma teritorijā neatrodas **valsts ģeodēziskā tīkla punkti**⁶ un **vietējā ģeodēziskā tīkla punkti**⁷ (*izsniegto izziņu skatīt Pārskatā par lokālpilnojumuma izstrādi*).

Lokālpilnojumuma teritoriju no Daugavpils novada puses ieskauj **meža aizsargjosla** ap Daugavpils pilsētu.

Esošo inženiertehnisko tīklu aizsargjoslas, kuru platums ir mazāks par 10 m, lokālpilnojumuma grafiskajā daļā netiek attēlotas mēroga dēļ.

2.6. Teritorijas attīstības un izmantošanas riski

Saskaņā ar Daugavpils pilsētas teritorijas plānojumu 2006.-2018. gadam un VSIA Latvijas Vides, ģeoloģijas un meteoroloģijas centrs datiem lokālpilnojumuma teritorija ir reģistrēta **piesārņoto un potenciāli piesārņoto vietu** reģistrā. Reģistrā tā klasificēta kategorijā kā vieta, kas nav potenciāli piesārņota. Tāpat nav pieejamas informācijas par iespējamo piesārņojuma raksturu.

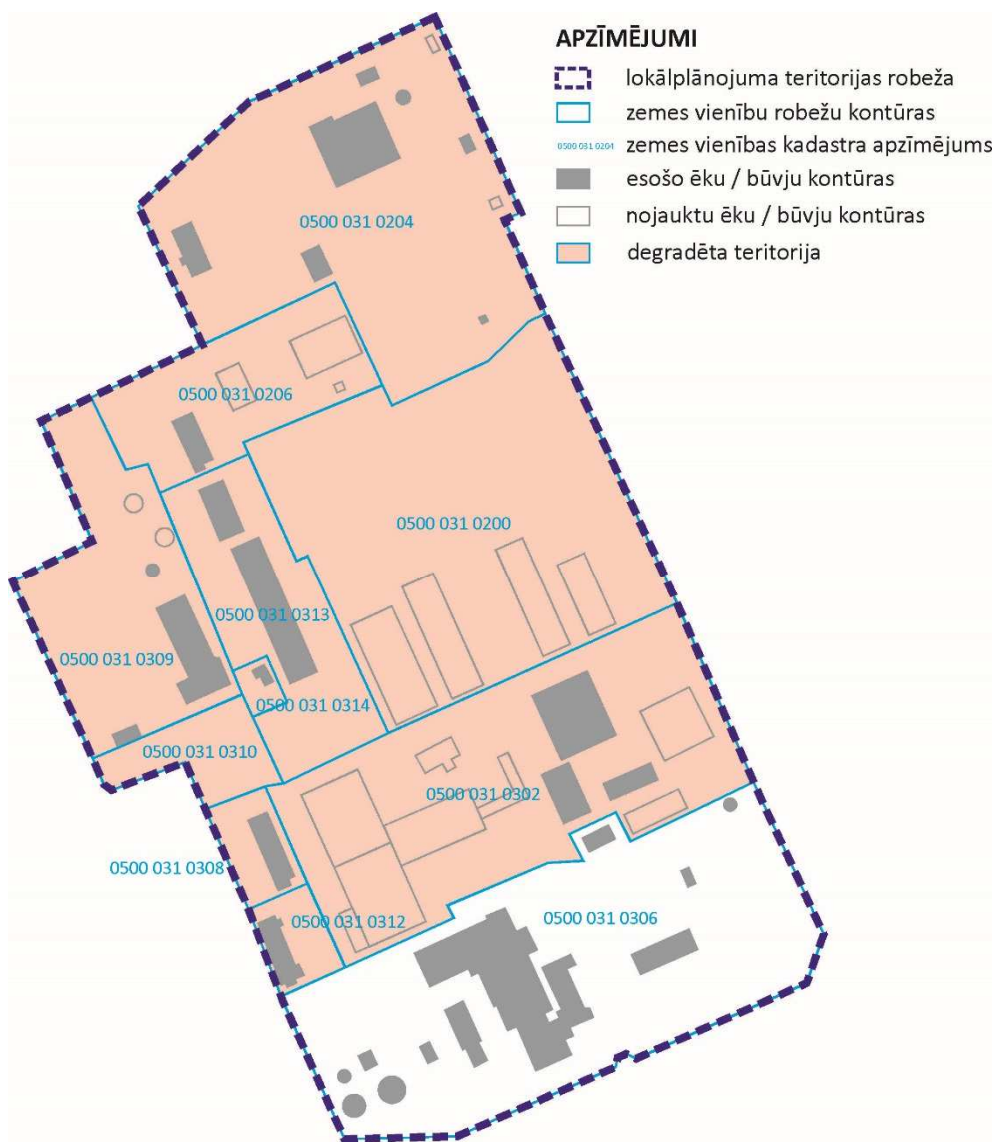
Lokālpilnojumuma teritorija Daugavpils pilsētas teritorijas plānojumā 2006.-2018. gadam noteikta kā **degradēta teritorija** (skat. 13.attēlu), kas negatīvi ietekmē apkārtējās teritorijas, rada draudus pilsētas attīstībai un iedzīvotāju dzīves kvalitātei. Degradētās teritorijas ir pamestas, nelietderīgi vai nepietiekami izmantotas teritorijas. Degradēto teritoriju noteikšanā būtiska pazīme ir to radītais vizuālais piesārņojums (dabas vides kvalitāte un apbūves tehniskais stāvoklis) un neefektīva teritorijas izmantošana.

⁵ Saskaņā ar MK noteikumiem Nr.550 „Noteikumi par Latvijas Republikas valsts robežas joslu, pierobežas joslu un pierobežu, kā arī pierobežas, pierobežas joslas un valsts robežas joslas norādījuma zīmju un informatīvo norāžu paraugiem un to uzstādīšanas kārtību” (14.08.2012.).

⁶ Saskaņā ar Latvijas Ģeotelpiskās informācijas aģentūras 06.08.2015. nosacījumiem Nr.486/1.1-14.2/726.

⁷ Saskaņā ar Daugavpils pilsētas domes Pilsētplānošanas un būvniecības departamenta izziņu (skat. Pārskatu).

Lokālpilnojuma teritorijas lielākajā daļā (ārpus esošā gaļas kombināta teritorijas) atrodas pamestas agrākā ražošanas kompleksa ēkas un inženierkomunikāciju būves. Daugavpils pilsētas attīstības plānošanas dokumentos⁸ paredzēts vecināt bijušo rūpniecisko teritoriju attīstību. Tādējādi attīstības plānošanas dokumenti neparedz jaunu ražošanas teritoriju izvedi, bet gan esošo rūpniecisko un degradēto teritoriju sakārtošanu un revitalizāciju. Viens no lokālpilnojuma izstrādes un teritorijas attīstības mērķiem ir veikt šīs degradētās teritorijas revitalizāciju.



13.att. Degradētās teritorijas lokālpilnojuma teritorijā

Avots: Nekustamā īpašuma valsts kadastra informācijas sistēma, <https://www.kadastrs.lv>

Saskaņā ar Valsts civilās aizsardzības plānu lokālpilnojuma teritorijā neatrodas **valsts vai reģionālas nozīmes risku radoši objekti**. Tāpat, atbilstoši Daugavpils pilsētas teritorijas plānojumam 2006.-2018.

⁸ Daugavpils pilsētas ilgtspējīgas attīstības stratēģija 2014.-2030.gadam. Daugavpils pilsētas teritorijas plānojums 2006.-2018.gadam. Daugavpils pilsētas attīstības programma 2014.-2020.gadam.

gadam, lokālpilnojumā teritorijā neatrodas arī vietējas nozīmes **paaugstinātas bīstamības objekti**. Lokālpilnojumā teritorija atrodas nacionālas nozīmes paaugstinātas bīstamības transporta riska teritorijas tuvumā jeb pie esošās dzelzceļa līnijas un tās vienlīmeņa šķērsojuma ar Viršu ielu. Minētā dzelzceļa līnija ir stratēģiskās (valsts) nozīmes dzelzceļa līnija⁹, pa kuru tiek pārvadāta nafta, naftas produkti, kā arī bīstamās ķīmiskās vielas un produkti. Tādējādi lokālpilnojumā teritorijā pastāv risks transporta avārijām, kā rezultātā, notiekot dzelzceļa satiksmes negadījumam, pārvadātās bīstamās kravas var nokļūt apkārtējā vidē, radot ievērojamu piesārņojumu un akūtus draudus cilvēku veselībai vai pat dzīvībai. Valsts civilās aizsardzības plānā paredzēti preventīvie, gatavības un seku likvidācijas pasākumi praktiski visiem Latvijā iespējamajiem apdraudējumu veidiem, ietverot kā dabas, tā tehnogēnās katastrofas.

Lokālpilnojumā teritorijas tuvumā pilsētas ziemeļaustrumu malā atrodas mežu masīvi, kas var radīt potenciālus **ugunsdrošības riskus** plānotajai ražošanas apbūves teritorijai. Meža ugunsdrošības uzraudzība un ugunsgrēku ierobežošana ir viena no Valsts meža dienesta publiskajām funkcijām. Dienests ugunsaizsardzību organizē, lai pēc iespējas ātrāk atklātu un ierobežotu meža ugunsgrēkus. Lokālpilnojumā teritorijai tuvākā Valsts ugunsdzēsības un glābšanas dienesta (VUGD) Latgales reģiona brigāde ar četrām daļām atrodas Daugavpils pilsētā.

Saskaņā ar LVĢMC plūdu riska informācijas sistēmu, lokālpilnojumā teritorija nav applūšanas riskam pakļauta vai bīstamo ģeoloģisko procesu ietekmēta riska teritorija. Tāpat teritorijā vai tiešā tās tuvumā neatrodas vietējas un valsts nozīmes kultūras pieminekļi vai kultūrvēsturiski nozīmīgas teritorijas. Iespējamais pazemes ūdeņu piesārņojuma risks, attīstot rūpnieciskās ražošanas objektu apbūvi lokālpilnojumā teritorijā, novēršams ievērojot Aizsargjoslu likuma, Būvniecības likuma, kā arī likuma Par piesārņojumu un likuma Par ietekmes uz vidi novērtējumu prasības.

Saskaņā ar Dabas aizsardzības pārvaldes dabas datu pārvaldības sistēmas Ozols (<http://ozols.daba.gov.lv/pub/>) esošo informāciju, lokālpilnojumā teritorijā neatrodas īpaši aizsargājamās dabas teritorijas un mikroliegumi, kā arī nav reģistrētas īpaši aizsargājamās sugas un biotopi.

3. LOKĀLPILNOJUMA RISINĀJUMU APRAKSTS UN PAMATOJUMS

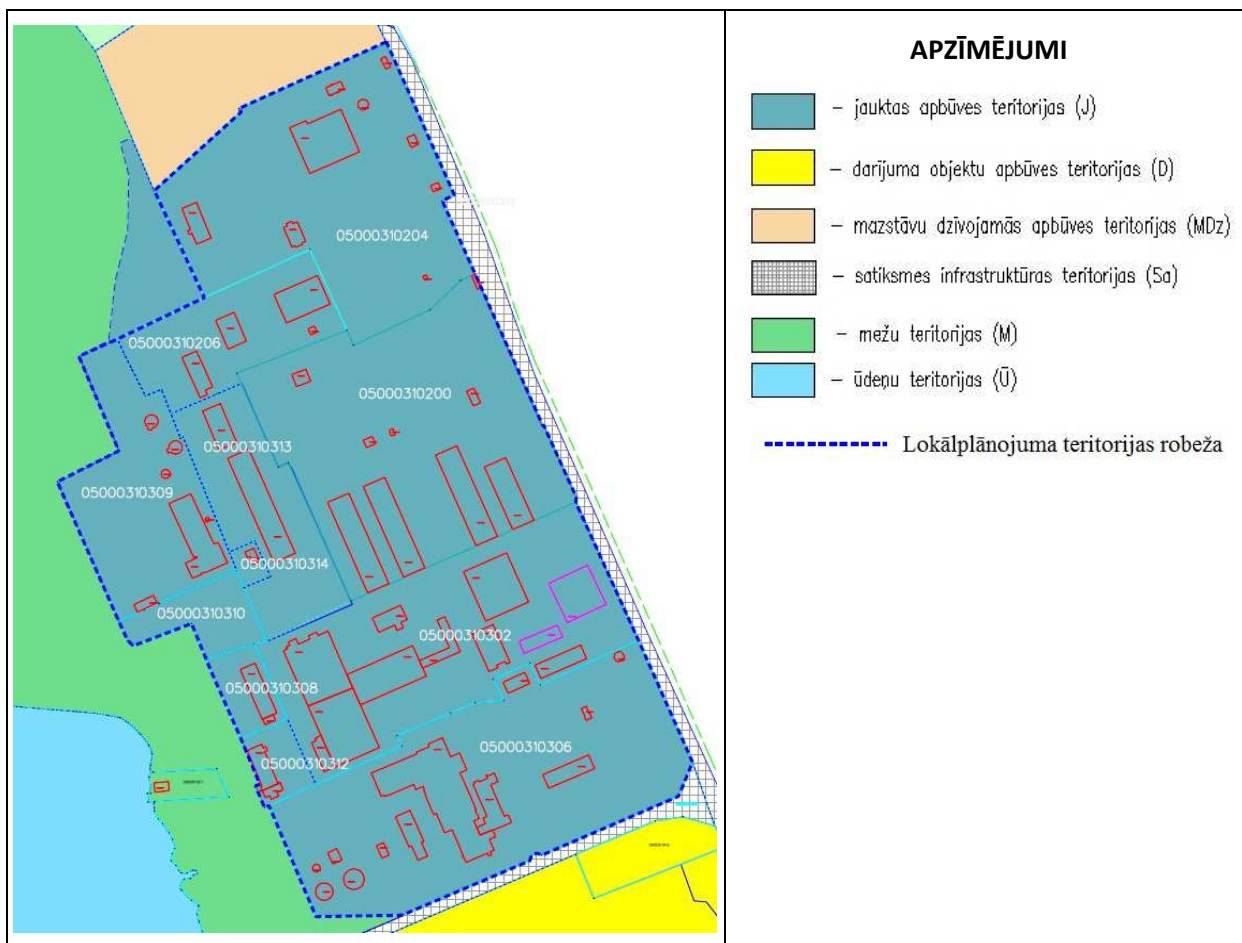
3.1. Daugavpils pilsētas teritorijas plānojumā noteiktais teritorijas funkcionālais zonējums un izmantošana

Lokālpilnojumā teritorija atrodas Križu mikrorajonā, pie pilsētas administratīvās robežas ar Daugavpils novada Naujenes pagastu. Lokālpilnojumā teritorija atrodas uz dienvidiem no Križu mikrorajona dzīvojamās apbūves un netālu no robežas ar Mazo Stropu mikrorajonu. Daugavpils pilsētas teritorijas plānojumā 2006.-2018. gadam ar grozījumiem (12.02.2009. saistošie noteikumi Nr.5 (prot. Nr.4. 29.§) "Daugavpils pilsētas teritorijas plānojuma grafiskā daļa un teritorijas izmantošanas un apbūves noteikumi 2006.-2018.gadam" lokālpilnojumā teritorijā pašreiz noteiktā plānotā (atļautā) izmantošana ir **Jauktas apbūves teritorijas (J)** (skat. 14.attēlu). Bijušā Daugavpils gaļas kombināta teritorijai jaukta tipa apbūves izmantošana noteikta, lai pārskatītu teritorijas izmantošanas perspektīvas. Tika plānots, ka šāds primārais

⁹ Valsts civilās aizsardzības plāns (ar grozījumiem 14.10.2014.)

izmantošanas statuss ļaus revitalizēt bijušo rūpnieciskās apbūves zonu, kas plānojumā tika noteikta kā degradēta teritorija.

Saskaņā ar Daugavpils pilsētas teritorijas plānojumu 2006.-2018. gadam lokālpilnojumā teritoriju no austrumu un dienvidu puses ieskauj satiksmes infrastruktūras teritorijas (Sa) jeb esošā Viršu iela un plānotā iela, kas savienotu Viršu ielu ar Dravnieku ielu. Teritoriju rietumu malā ieskauj pašvaldības īpašumā esoša mežu teritorija (M). Mežs ieskauj lokālpilnojumā teritoriju arī no Daugavpils novada Naujenes pagasta puses. Lokālpilnojumā teritorija tās ziemeļu un dienvidu malā robežojas ar apbūves teritorijām, kas plānotas gan mazstāvu dzīvojamās apbūves (MDz) izveidei, gan darījuma objektu apbūves (D) izveidei.



14.att. Spēkā esošais funkcionālais zonējums lokālpilnojumā teritorijā un blakus esošajās teritorijās
Avots: Daugavpils pilsētas teritorijas plānojums 2006.-2018.gadam

3.2. Daugavpils pilsētas teritorijas plānojuma grozījumu nepieciešamības pamatojums

Lokālpilnojumā izstrāde nepieciešama, lai grozītu spēkā esošo Daugavpils pilsētas teritorijas plānojumu 2006.-2018.gadam bijušā Daugavpils gaļas kombināta ražošanas teritorijā. Daugavpils pilsētas teritorijas plānojuma grozījumi nepieciešami, lai nodrošinātu pilnvērtīgas iespējas lokālpilnojumā esošo nekustamo īpašumu izmantošanai un attīstībai, paredzot ražošanas objektu apbūves izvietojuma iespējas un vienlaicīgi veicinot degradēto teritoriju revitalizāciju.

Lokālpilnojumā teritorijas novietojums ir piemērots rūpnieciskās apbūves attīstībai. Funkcionālā zonējuma priekšlikums un turpmākās teritorijas attīstības ieceres ir saistītas ar teritorijas vēsturisko

attīstību un pakārtotas iedibinātajam teritorijas izmantošanas un apbūves raksturam. Lokālpilnojumā teritorijas attīstības ieceres īstenošana veicinās pilsētībūvnieciskās struktūras sakārtošanu, nodrošinot neizmantotās un pašreiz degradētās teritorijas revitalizāciju, efektīvāku izmantošanu un mūsdienīgu prasībām atbilstošas rūpnieciskās apbūves attīstību. Tādējādi lokālpilnojumā risinājumu īstenošana gan telpiski, gan funkcionāli saglabās līdzšinējo pilsētas teritorijas struktūru, neveidojot jaunas apbūves teritorijas uz dabas pamatnes teritoriju rēķina, bet sakārtojot un pārveidojot bijušās rūpnieciskās apbūves degradētu teritoriju. Teritorijas revitalizācija nepieciešama, jo pašreiz tajā atrodas pamestas un daļēji sabrukušas ēkas, kā arī ar būvgružiem un atkritumiem piesārņotas teritorijas. Vienlaikus lokālpilnojumā risinājumi ļauj attīstīt vienotu un racionālu iekšējo ielu un piebraucamo ceļu, kā arī inženiertehnisko tīklu nodrošinājumu visai pašreiz neizmantotajai lokālpilnojumā teritorijas daļai.

3.3. Lokālpilnojumā teritorijas funkcionālā zonējuma grozījumu priekšlikums un risinājumu apraksts

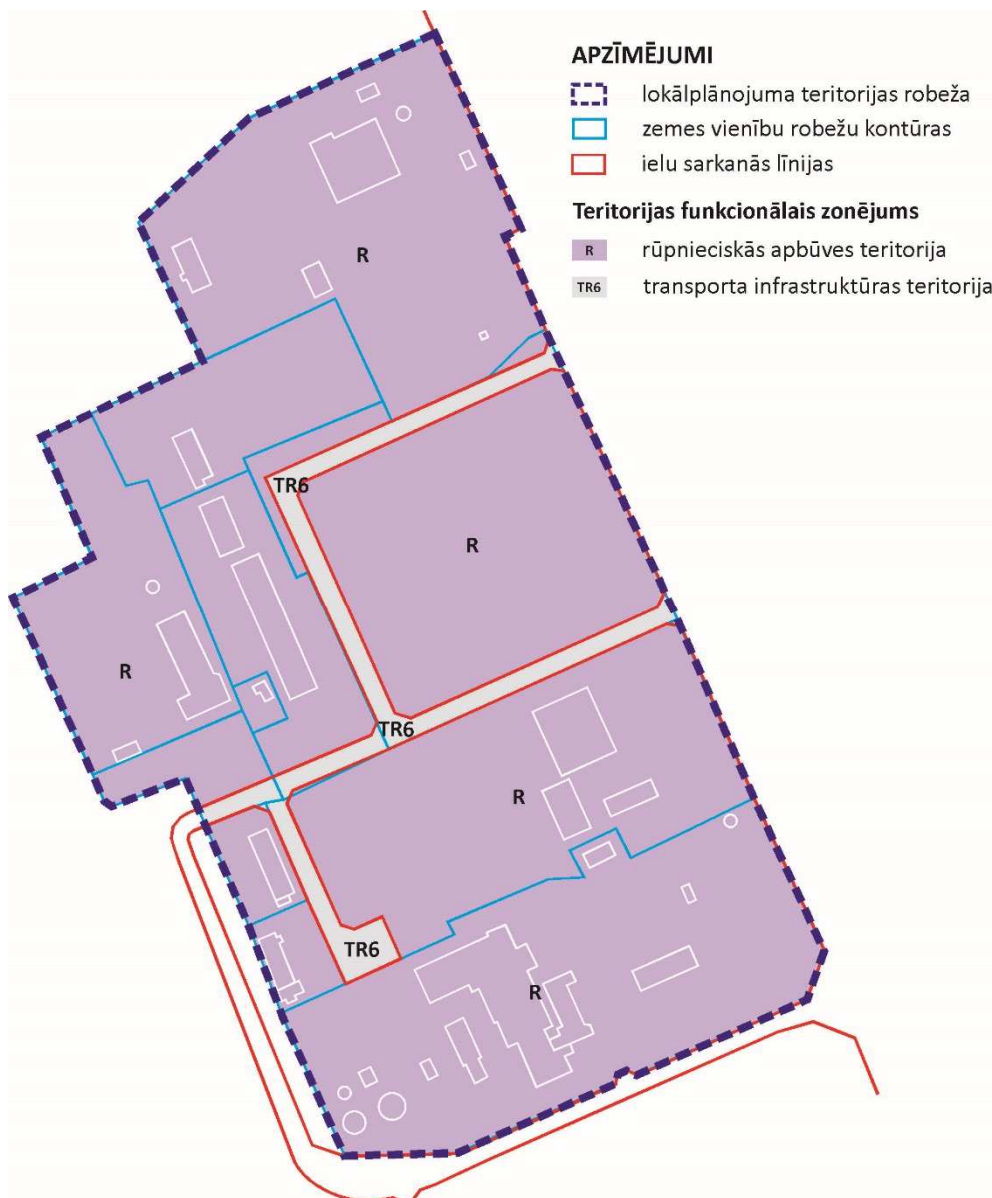
Lokālpilnojumā teritorijas funkcionālā zonējuma priekšlikums, kā arī teritorijas izmantošanas noteikumi un apbūves parametri, ir izstrādāti, ievērojot spēkā esošos Daugavpils pilsētas teritorijas izmantošanas un apbūves noteikumus (12.02.2009. saistošie noteikumi Nr.5, prot. Nr.4. 29.§) un atbilstoši Ministru kabineta noteikumos Nr.240 "Vispārīgie teritorijas plānošanas, izmantošanas un apbūves noteikumi" noteiktajām prasībām. Spēkā esošajā pilsētas teritorijas plānojumā lokālpilnojumā teritorijai noteiktā jauktas apbūves funkcija neatbilst pašreiz normatīvos paredzētajai jauktas centra apbūves teritorijas funkcionālajai zonai. Šo funkcionālo zonu nosaka teritorijām, kurās vēsturiski izveidojies plašs jauktas izmantošanas spektrs, kā arī esošās vai plānotās pilsētas centra apkaimēs. Lokālpilnojumā teritorijas funkcionālā zonējuma priekšlikums sagatavots, ievērojot teritorijas vēsturisko attīstību, kā arī iedibināto teritorijas izmantošanas un apbūves raksturu.

Ievērojot lokālpilnojumā izstrādes mērķi un nepieciešamību grozīt pašreiz noteikto funkcionālo zonējumu, teritorijā parādītas un nodalītas atšķirīgās funkcijas un pazīmes, kā arī noteikti atļautie izmantošanas veidi un apbūves parametri, izdalot divas atšķirīgas funkcionālās zonas (skat. 15.attēlu):

- **Rūpnieciskās apbūves teritorija (R)**, kas paredzēta, lai nodrošinātu rūpniecības uzņēmumu darbībai un attīstībai nepieciešamo teritorijas organizāciju, inženiertehnisko apgādi un transporta infrastruktūru;
- **Transporta infrastruktūras teritorija (TR6)**, kas paredzēta, lai nodrošinātu visu veidu transportlīdzekļu un gājēju satiksmei nepieciešamo infrastruktūru, kā arī lai nodrošinātu transporta uzņēmumu darbību un attīstībai nepieciešamo teritorijas organizāciju un inženiertehnisko apgādi.

Grozot funkcionālo zonējumu, lokālpilnojumā izstrādes teritorijā varēs turpināt esošo un attīstīt jaunu rūpniecības uzņēmumu darbību. Vienlaicīgi tiks sakārtota un revitalizēta pašreiz degradēta teritorija.

Lokālpilnojumā teritorijas funkcionālais zonējums, noteikts saskaņā ar Ministru kabineta noteikumos Nr.240 "Vispārīgie teritorijas plānošanas, izmantošanas un apbūves noteikumi" (30.04.2013.) noteikto funkcionālā zonējuma klasifikāciju, paredzot atbilstošus teritorijas izmantošanas veidus.



15.att. Priekšlikums funkcionālā zonējuma maiņai

Saskaņā ar minētajiem normatīviem un teritorijas attīstības iecerēm, gandrīz visai lokālpānoējuma teritorijai noteikta funkcionālā zona **Rūpnieciskās apbūves teritorija (R)**, kurā teritorijas galvenie izmantošanas veidi ir:

- rūpnieciskā apbūve un teritorijas izmantošana (rūpniecības un pārstrādes uzņēmumu, kā arī noliktavu apbūve u.c.);
- tehniskā apbūve un teritorijas izmantošana (transporta un inženiertehniskā infrastruktūra, kā arī energoapgādes uzņēmumu apbūve).

Rūpnieciskās apbūves teritorijā kā papildizmantošanas veidu var noteikt publisko apbūvi un teritorijas izmantošanu:

- biroju ēku apbūve;
- tirdzniecības un pakalpojumu objektu apbūve;
- aizsardzības un drošības iestāžu apbūve (t.sk. ugunsdzēsības un glābšanas dienestu funkciju nodrošināšanai nepieciešamās ēkas un būves).

Apbūves parametri noteikti, ievērojot spēkā esošos Daugavpils pilsētas teritorijas izmantošanas un apbūves noteikumus, kā arī esošās apbūves kontekstu un teritorijas racionālas izmantošanas apsvērumus. Lai teritorijā tiktu veidoti apstādījumi un labiekārtojums, noteikts minimālais brīvās teritorijas rādītājs. Savukārt apbūves maksimālais augstums noteikts atbilstoši pilsētas teritorijas izmantošanas un apbūves noteikumiem. Tāpat ņemts vērā, ka teritorijā iespējama biroja ēku, tirdzniecības un pakalpojumu objektu apbūve.

Apbūves parametri rūpnieciskās apbūves teritorijām:

- minimālā jaunveidojamās zemes vienības platība – **1 200 kv.m**¹⁰;
- zemes vienību maksimālā apbūves intensitāte nedrīkst pārsniegt **150%**¹⁰;
- zemes vienību minimālās brīvās teritorijas rādītājs – **12%**;
- maksimālais apbūves augstums – **6 stāvi**¹⁰.

Lokālpilnvarotāja teritorijas funkcionēšanai nepieciešamā ielu tīkla, piebraucamo ceļu, kā arī inženiertehniskās infrastruktūras tīklu un objektu izvietojumam, robežās starp sarkanajām līnijām, paredzētās zonas noteiktas kā **Transporta infrastruktūras teritorija (TR6)**. Tajā atļauta transporta lineārās infrastruktūras izbūve, inženiertehniskās infrastruktūras izvietojuma un transporta apkalpojošās infrastruktūras izbūve.

Lokālpilnvarotāja teritorijā perspektīvā apbūve visticamāk būs brīvi stāvoša. Tāpēc, projektējot jaunas ēkas un būves, starp tām jāpieņem tādi attālumi, kas atbilst būvnormatīvos noteiktajam insolācijas, apgaismojuma un ugunsdrošības prasībām. Lokālpilnvarotāja teritorijā pašreiz nav izveidots ielu tīkls. Plānojot jaunu ēku un būvju novietojumu zemes vienībā bez iedibinātām būvlaidēm, gar ielām lokālpilnvarotāja teritorijā jāievēro **būvlaide 3 m** attālumā. Jaunbūvējamās būves (izņemot inženierbūves un inženierkomunikācijas) izvietojuma robežām ne tuvāk par 4 m no zemes vienības robežām. Šo attālumu var samazināt, ja netiek pārkāptas normatīvo aktu prasības ugunsdrošības, higiēnas un insolācijas jomā un ir saņemts blakus esošās zemes vienības īpašnieka saskaņojums.

3.4. Transporta infrastruktūras un piekļuves nodrošinājuma risinājums

Plānojot piekļuvi un transporta infrastruktūras nodrošinājumu lokālpilnvarotāja teritorijā, ievēroti VAS Latvijas valsts ceļi Latgales reģiona Daugavpils nodaļas tehniski nosacījumi¹¹, kā arī ņemta vērā esošā situācija transporta infrastruktūras nodrošinājumā blakus esošajās zemes vienībās.

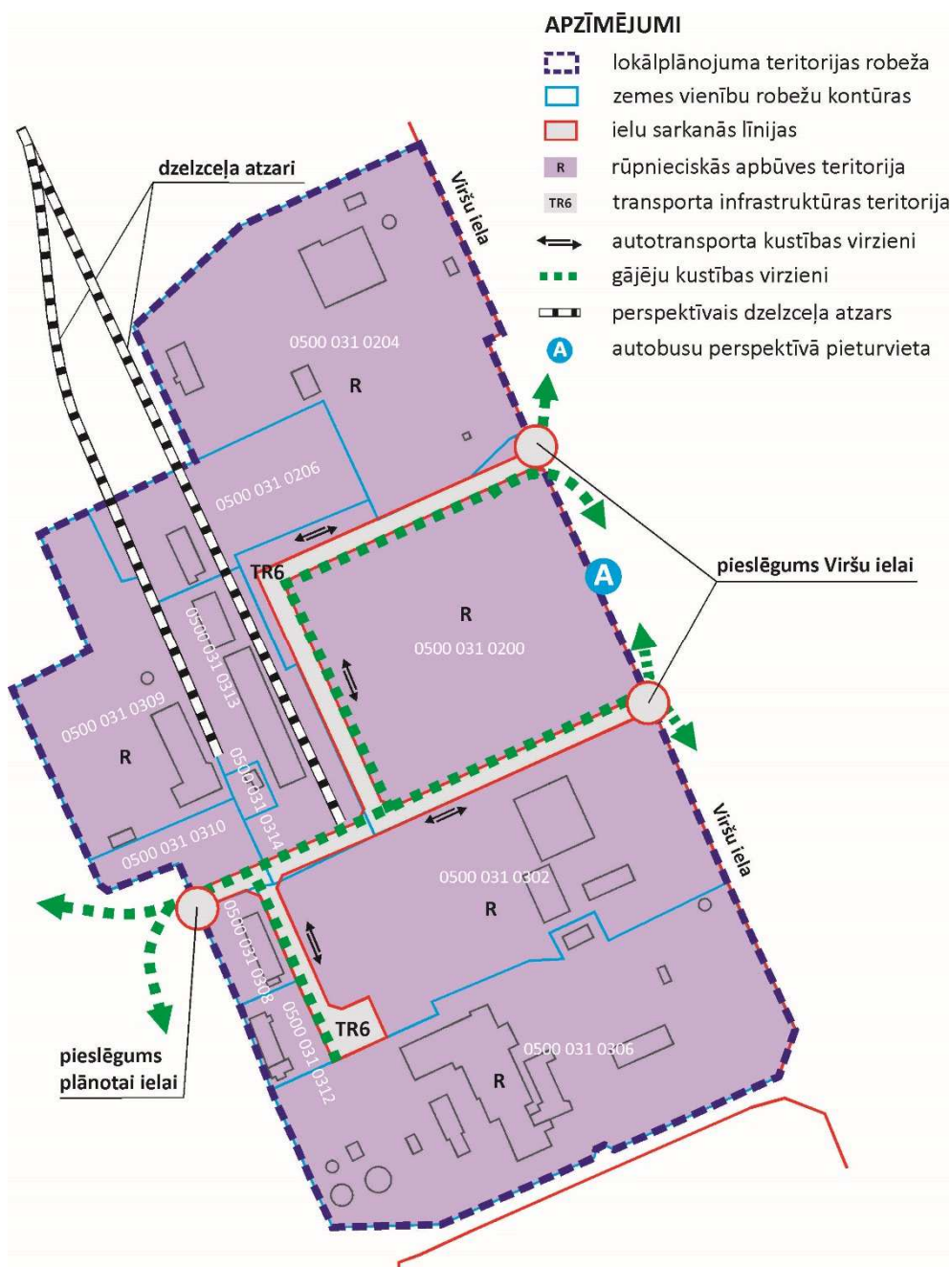
Galvenā piekļūšana lokālpilnvarotāja teritorijai (iebraukšana, izbraukšana, caurbraukšana) plānota no Viršu ielas, kā arī organizējot to caur pašvaldības īpašumā esošu zemes vienību lokālpilnvarotāja teritorijas rietumu malā. Saglabāts jau esošais pieslēgumu skaits Viršu ielai, veidojot pie tās plānoto vietējo (iekšējo) ielu tīkla pieslēgumus. Plānojot piebrauktuves ievēroti Daugavpils pilsētas teritorijas izmantošanas un apbūves noteikumos noteiktie principi un attālumi pieslēgumiem pie ielu brauktuvēm, kā arī minimālie attālumi starp iebrauktuvēm zemes vienībās. Piekļuves risinājumi un konceptuālā transporta organizācijas shēma lokālpilnvarotāja teritorijai parādīta 16.attēlā.

Jaunveidotā vietējo (iekšējo) ielu struktūra plānota tā, lai nodrošinātu ērtu un drošu piekļūšanu visām teritorijā esošajām zemes vienībām. Visas plānotās ielas noteiktas kā **EV kategorijas** ar galveno funkciju –

¹⁰ vai pēc funkcionālās nepieciešamības, rādītāju precizējot detālpilnvarotāja un būvprojektu izstrādes, kā arī būvniecības ieceres publiskās apspriešanas gaitā.

¹¹ VAS Latvijas valsts ceļi Latgales reģiona Daugavpils nodaļas tehniski nosacījumi Nr.4.6.6/201 (29.07.2015.) lokālpilnvarotāja izstrādei

piekļūšanas un uzturēšanas ielas. Plānotās ielas sarkano līniju robežās izdalītas kā atsevišķa funkcionālā zona. Sarkano līniju robežās (**15,5 m**) plānota gan brauktuve, gan gājēju ietves. Visu vietējo (iekšējo) ielu brauktuves plānotas ar **divām kustības joslām**. Plānotais minimālais vienas kustības joslas platums ir **3,5 m**. Ietvēm jābūt vismaz **1,5 m** platām katrā brauktuves pusē vai līdz **3,0 m** plata vienā brauktuves pusē. Lokālplānojuma transporta infrastruktūras nodrošinājuma risinājumi paredz attīstīt nepieciešamos gājēju kustības savienojumus ar blakus esošajām teritorijām. Perspektīvie gājēju kustības virzieni parādīti 15.attēlā. Ietves ieteicams paredzēt vismaz 15 cm augstāk par brauktuvi un tām jābūt atdalītām ar augsto ielas apmali. Visas plānotās vietējās (iekšējās) ielas un piebraucamie ceļi, autostāvvietas, laukumi un ietves jāparedz ar **cieto segumu**. Paredzamais kustības ātrums lokālplānojuma teritorijā plānotajām ielām – 20 līdz 30 km/h.



16.att. Piekļuves risinājums lokālplānojuma teritorijai un transporta organizācijas shēma

Plānotās ielas un transporta infrastruktūras turpmākie risinājumi projektējami normatīvajos aktos noteiktajā kārtībā, izstrādājot tehniskos projektus saskaņā ar VAS Latvijas valsts ceļi tehniskajiem noteikumiem un ievērojot atbilstošo būvstandartu¹² prasības. **Autostāvvietas** pie plānotajiem rūpnieciskās apbūves un publiskajiem objektiem jāprojektē, ievērojot Daugavpils pilsētas teritorijas izmantošanas un apbūves noteikumus, kā arī atbilstošu būvstandartu¹³ prasības. Teritorijā plānotās vietējās (iekšējās) ielas un apgriešanās laukums nav izmantojams kā autostāvvietas. Atsevišķo gadījumos ielu sarkano līniju robežās iespējams paredzēt stāvvietas, kas domātas apkalpojošiem dienestiem. Viršu ielas, kā arī plānoto vietējo (iekšējo) ielu sarkanajās līnijās aizliegts izvietot apbūvi, izņemot ar inženiertehniskā nodrošinājuma objektu ekspluatāciju saistītas būves un tīklus.

Lokālpārplānojuma teritorija ir sasniedzama ar sabiedrisko transportu (autobusu), kura kustības maršruts iet pa Viršu ielu. Lai uzlabotu autobusa maršrutu (12 un 12P) sasniedzamību, lokālpārplānojuma risinājums paredz iespēju ierīkot jaunu autobusa pieturvietu pie lokālpārplānojuma teritorijas, pārceļot esošo pieturvietu (Vasarnīcas) vai izveidojot jaunu. Minētais risinājums atbilst Daugavpils pilsētas teritorijas pārplānojumam un AS Daugavpils satiksme izsniegtajiem nosacījumiem¹⁴ lokālpārplānojuma izstrādei.

Teritorijas attīstības vīzija tālākā perspektīvā paredz iespējamu dzelzceļa līnijas atzaru un savienojumu ar esošo dzelzceļa transporta līniju Indra-Daugavpils-Krustpils-Rīga. Perspektīvās dzelzceļa līnijas atzari esošā lokālpārplānojuma ietvaros netiek risināti, bet to iespējamais novietojums nav pretrunā izstrādātajiem funkcionālā zonējuma un transporta infrastruktūras risinājumiem.

3.5. Inženiertehniskās infrastruktūras attīstība

Lokālpārplānojumā noteiktas vispārīgas prasības teritorijas inženiertehniskajam nodrošinājumam, ņemot vērā teritorijas novietojumu un konkrēto situāciju. Plānojamo teritoriju paredzēts nodrošināt ar sekojošiem inženiertehniskajiem tīkliem – ūdensapgāde, kanalizācija, lietusu ūdeņu novadīšanas kanalizācija, elektroapgāde, gāzes apgāde, siltumapgāde, elektroniskie sakari, kā arī ar ielu apgaismojumu un ugunsdrošības risinājumiem. Plānoto inženiertehnisko tīklu aizsargjoslas, kuru platums ir mazāks par 10 m, lokālpārplānojuma grafiskajā daļā netiek attēlotas mēroga dēļ. Visas lokālpārplānojuma teritorijā pašreiz neizmantotās, ārpus esošā gaļas kombināta teritorijas (zemes vienība ar kadastra apzīmējumu 0500 031 0306) esošās inženierkomunikācijas plānots demontēt un izbūvēt no jauna, ņemot vērā plānotās apbūves attīstību un iespējamo izvietojumu, kas tiks precizēts konkrētu objektu būvprojektēšanas posmā. Visu nepieciešamo inženierkomunikāciju novietojuma un to konkrētas pieslēguma vietas tiks noteiktas atbilstoši šo inženierkomunikāciju turētāju tehniskajiem noteikumiem būvprojektēšanas posmā.

Veicot ēku projektēšanu un būvniecību, kā arī būvējot jaunas inženierkomunikācijas, jāievēro noteikumi par Latvijas būvnormatīvu LBN 008-14 „Inženiertīklu izvietojums” (spēkā no 01.10.2014.), kā arī citi spēkā esošie Latvijas būvnormatīvi.

¹² LVS 190-1:2000 Ceļu projektēšanas noteikumi; LVS 190-2: 1999 Ceļu tehniskā klasifikācija, parametri, normālprofilis; LVS 190-3:1999 Ceļu vienlīmeņa mezgļi

¹³ LVS 190-7: 2002 Vienlīmeņa autostāvvietu projektēšanas noteikumi

¹⁴ Saskaņā ar AS Daugavpils satiksme 31.07.2015. nosacījumiem Nr.1-10/1069

Teritorijas **ūdensapgādes** un **kanalizācijas** risinājumu izstrādē ievēroti SIA Daugavpils ūdens tehniskie nosacījumi¹⁵, kā arī VVD Daugavpils reģionālās vides pārvaldes¹⁶ un Veselības inspekcijas Latgales kontroles nodaļas¹⁷ tehniskie nosacījumi lokālpilnojumā izstrādei. Teritorijas ūdensapgādes nodrošināšanai paredzēts pieslēgties Daugavpils pilsētas maģistrālajiem ūdensvadu tīkliem, kas savieno Križu un Jauno Stropu mikrorajonus. Plānotā pieslēguma vieta – esošais ūdensvads DN200 mm (ķets) pēc 3.pacēluma stacijas Viršu ielā. Lokālpilnojumā teritorijā ūdensvadus līdz pieslēguma vietai paredzēts izbūvēt ielu sarkano līniju robežās. Esošā Daugavpils gaļas kombināta teritorijai saglabājams pašreizējais ūdensapgādes risinājums un pieslēgums. Normatīvajos aktos noteiktajā kārtībā, saskaņojot ar VVD Daugavpils reģionālo vides pārvaldi un Veselības inspekcijas Latgales kontroles nodaļu, pieļaujams alternatīvs variants, ierīkojot vietējos ūdensapgādes urbumus pēc nepieciešamības katrai perspektīvajai ražotnei. Projektējot plānoto apbūves objektu ūdensapgādi jāievēro saistošo būvnormatīvu¹⁸ un citu normatīvo aktu¹⁹ prasības, kā arī Daugavpils pilsētas saistošie noteikumi Nr.17 “Daugavpils pilsētas ūdensapgādes un kanalizācijas tīklu un būvju ekspluatācijas, lietošanas un aizsardzības noteikumi” (14.06.2007).

Lokālpilnojumā risinājumi izstrādāti ievērojot faktu, ka **pazemes ūdeņu atradne Daugavpils gaļas kombināts** ir slēgta, bet tai noteiktā **aizsargjosla ir likvidēta** (VSIA “LVGMC” izsniegto izziņu skatīt Pārskatā par lokālpilnojumā izstrādi).

Ražošanas un sadzīves **notekūdeņu** savākšana un novadīšana lokālpilnojumā teritorijā nodrošināma centralizēti, izbūvējot pieslēgumu Daugavpils pilsētas maģistrālajiem kanalizācijas tīkliem. Plānotā pieslēguma vieta – esošā kanalizācijas sūkņu stacija “Križi” Viršu ielā. Pēc nepieciešamības plānojamas papildus sūkņu stacijas. Lokālpilnojumā teritorijā kanalizācijas tīklus līdz pieslēguma vietai paredzēts izbūvēt ielu sarkano līniju robežās. Esošā Daugavpils gaļas kombināta teritorijai saglabājams pašreizējais ražošanas un sadzīves notekūdeņu novadīšanas risinājums un pieslēgums pilsētas centralizētajiem kanalizācijas tīkliem. Ražošanas notekūdeņiem no plānotās rūpnieciskās apbūves objektiem pirms to novadīšanas pilsētas centralizētajā kanalizācijas sistēmā, jānodrošina priekšattīrīšana lokālās notekūdeņu attīrīšanas būvēs. Šādas būves Lokālpilnojumā teritorijā, ievērojot perspektīvo rūpnieciskās apbūves objektu tehnoloģiskos procesus, plānojamas un izvietojamas pēc nepieciešamības. Projektējot plānoto apbūves objektu kanalizācijas tīklus jāievēro saistošo būvnormatīvu²⁰ un citu normatīvo aktu²¹ prasības, kā arī Daugavpils pilsētas saistošie noteikumi Nr.17 “Daugavpils pilsētas ūdensapgādes un kanalizācijas tīklu un būvju ekspluatācijas, lietošanas un aizsardzības noteikumi” (14.06.2007).

Lokālpilnojumā risinājumi, izbūvējot jaunus kanalizācijas tīklus, paredz dalītas sistēmas izbūvi – ražošanas un sadzīves notekūdeņu tīkls tiks atdalīts no lietusūdeņu savākšanas sistēmas. Lietusūdeņu novadīšanai

¹⁵ Saskaņā ar SIA Daugavpils ūdens 20.08.2015. tehniskajiem nosacījumiem Nr.13-4/079

¹⁶ Saskaņā ar VVD Daugavpils reģionālās vides pārvaldes 12.08.2015. tehniskajiem nosacījumiem Nr.2.5.-7/1586

¹⁷ Saskaņā ar Veselības inspekcijas Latgales kontroles nodaļas 13.08.2015. tehniskajiem nosacījumiem Nr.14-13/19074/395

¹⁸ Latvijas būvnormatīvi LBN 221-15 Ēku iekšējais ūdensvads un kanalizācija, LBN 222-15 Ūdensapgādes būves

¹⁹ Būvniecības likums, Aizsargjoslu likums, MK noteikumi Nr.500 “Vispārīgie būvnoteikumi”, MK noteikumi Nr.551 “Ostu hidrotehnisko, siltumenerģijas, gāzes un citu, atsevišķi neklasificētu, inženierbūvju būvnoteikumi”, MK noteikumi Nr.235 “Dzeramā ūdens obligātā nekaitīguma un kvalitātes prasības, monitoringa un kontroles kārtība”

²⁰ Latvijas būvnormatīvi LBN 221-15 Ēku iekšējais ūdensvads un kanalizācija, LBN 223-15 Kanalizācijas būves

²¹ Būvniecības likums, Aizsargjoslu likums, Likuma Par piesārņojumu, MK noteikumi Nr.500 “Vispārīgie būvnoteikumi”, MK noteikumi Nr.551 “Ostu hidrotehnisko, siltumenerģijas, gāzes un citu, atsevišķi neklasificētu, inženierbūvju būvnoteikumi”, MK noteikumi Nr.34 “Noteikumi par piesārņojošo vielu emisiju ūdenī”

no ielām, laukumiem un autostāvvietām jāizbūvē **lietus kanalizācijas** sistēma, paredzot priekšattīrīšanas pasākumus pirms to novadīšanas pilsētas centralizētajā kanalizācijas sistēmā. Neapbūvētajā lokālpilnojumā teritorijas daļā virszemes noteces ūdeņi infiltrēsies augsnē dabiskā ceļā. Plānotais ūdens patēriņš, ražošanas un sadzīves notekūdeņu daudzums, kā arī iespējamais lietus ūdens daudzums nosakāms katra konkrētā apbūves objekta būvprojektēšanas laikā vai teritorijas labiekārtošanas projekta ietvaros, ja nepieciešams, izstrādājot un normatīvajos aktos noteiktajā kārtībā saskaņojot alternatīvus risinājumus.

Lokālpilnojumā teritorijas **elektroapgādes** risinājums izstrādāts, ievērojot AS Sadales tīkls tehniskos nosacījumus²². Elektroapgādi plānots nodrošināt no esošajiem elektropārvades tīkliem ārpus lokālpilnojumā teritorijas. Nepieciešamības gadījumā plānojama esošo transformatoru apakšstaciju pārbūve, to pārvietošana vai jaunas izbūve kādā no lokālpilnojumā teritorijas rūpnieciskās apbūves objektiem. Jaunu 10kV un 0.4kV elektropārvades kabeļu līniju izbūve tiek plānota ielu sarkanajās līnijās. Esošā Daugavpils gaļas kombināta ražotnei saglabājams pašreizējais pieslēgums. Nepieciešamā elektroapgādes jauda un precīzs 10/0.4 kV transformatoru apakšstaciju un elektropārvades kabeļu līniju izvietojums lokālpilnojumā teritorijā risināms rūpnieciskās apbūves būvprojektēšanas posmā, ņemot vērā katra konkrētā objekta būvprojomu, funkcijas un tehnoloģiskās iekārtas. Tāpat precīzs elektropārvades kabeļu zonu platums, izbūvējamo 0.4 kV kabeļu uzskaites un sadales skapju daudzums un izvietojums, kā arī katra konkrētā objekta elektroapgādes shēma tiks precizēta turpmākās projektēšanas stadijās.

Lokālpilnojumā teritorijas vietējo (iekšējo) ielu sarkano līniju robežās gar gājēju ietvēm jāparedz vieta **ielu apgaismojuma** kabeļu līnijām. Savukārt precīzs projektējamo apgaismes balstu izvietojums, skaits, un augstums, kā arī gaismekļu tips un jauda tiks precizēts tālākās projektēšanas stadijās.

Lokālpilnojumā teritorijas **gāzes apgādes** risinājums izstrādāts, ievērojot AS Latvijas gāze Gāzapgādes attīstības departamenta tehniskos nosacījumus²³. Lokālpilnojums paredz teritorijas gāzes apgādi nodrošināt no tuvākās pieejamās pieslēguma vietas esošajam vidēja spiediena (līdz 0.4 MPa) sadales gāzes vadam 18.novembra ielā. Perspektīvo vidēja spiediena (līdz 0.4 MPa) gāzes vadu novietne lokālpilnojumā teritorijā plānota inženierkomunikāciju koridoros ielu sarkanajās līnijās. Lokālpilnojumā teritorijā iespējams izvietot arī atsevišķi stāvošu skapja tipa gāzes regulēšanas punktu (SGRP). Precīzs gāzes pievadu skaits, izvietojums un jauda perspektīvajiem rūpnieciskās apbūves objektiem jānosaka katra konkrētā objekta būvprojektēšanas posmā. Tehniskos noteikumu konkrēto objektu gāzes apgādei potenciālajiem patērētājiem jāpieprasa Sabiedrības Gāzapgādes attīstības departamenta Perspektīvās attīstības daļā pēc lokālpilnojumā apstiprināšanas pašvaldībā.

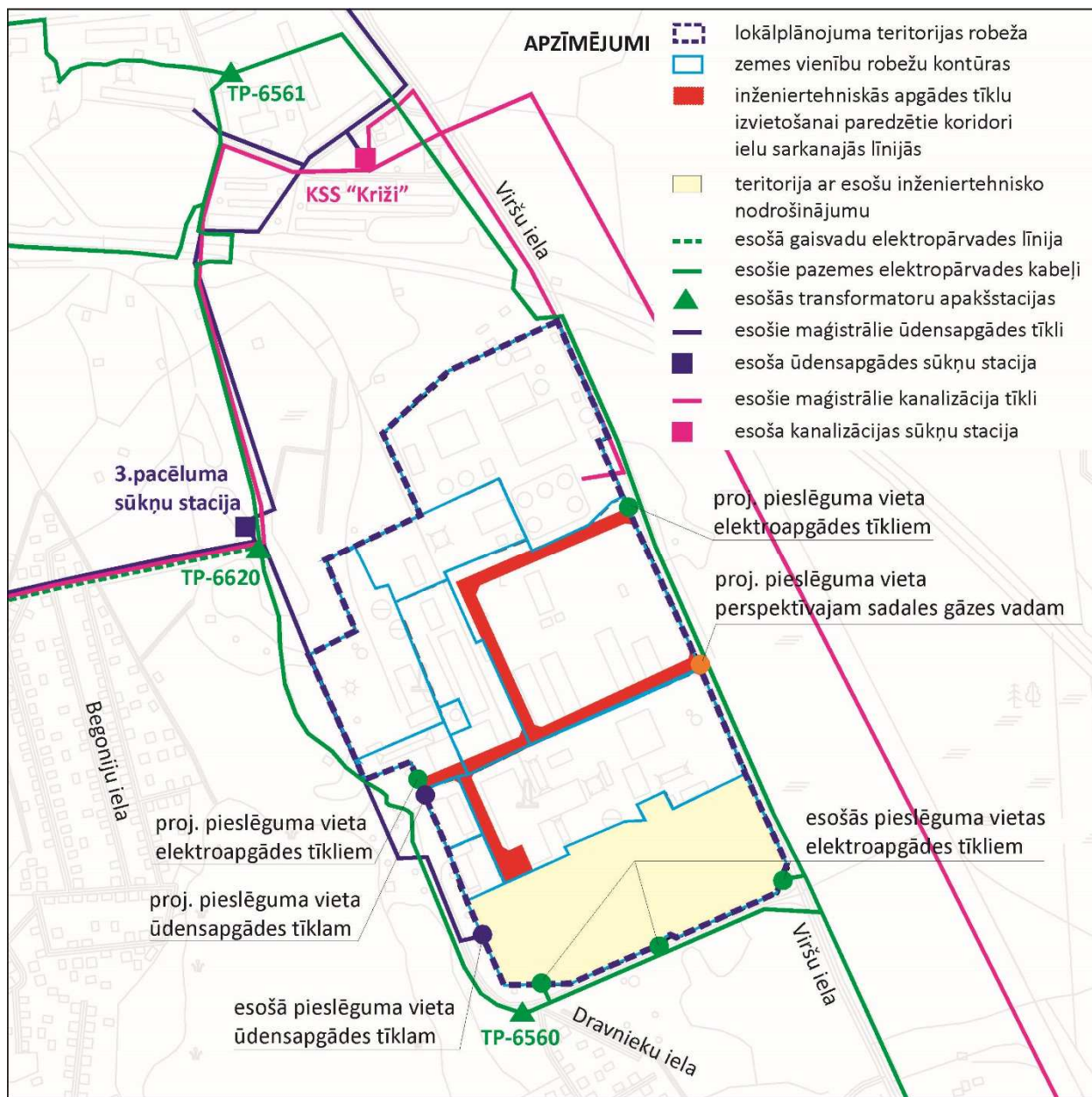
Lokālpilnojumā teritorijā neatrodas PAS Daugavpils siltumtīkli piederoši siltumtīkli²⁴. Lokālpilnojumā teritorija atrodas Daugavpils pilsētas II siltumapgādes zonā, kurā ir pieļaujama lokālu siltuma avotu uzstādīšana un ekspluatācija. Tādējādi teritorijā par **siltumapgādes** avotu var kalpot vai nu jaunizbūvēta katlumāja, vai dzīvojamā mikrorajona Križi esošā katlumāja, ar nosacījumu, ka tiek palielināta tās pamata jauda. Lokālpilnojums neparedz konkrētus siltumapgādes risinājumus, bet nosaka, ka siltumapgāde katram plānotās rūpnieciskās apbūves objektam risināma individuāli būvprojektēšanas posmā. Plānojot un projektējot siltumapgādes risinājumus ieteicams pielietot tādas tehnoloģijas, kas izmanto videi mazāk kaitīgus vietējos atjaunojamus energoresursus. Jaunas katlumājas būvniecības gadījumā nepieciešams

²² Saskaņā ar AS Sadales tīkls 30.07.2015. tehniskajiem nosacījumiem Nr.30K110-02.01/514

²³ Saskaņā ar AS Latvijas gāze 07.09.2015. tehniskajiem nosacījumiem Nr.27.4-2/3174

²⁴ Saskaņā ar PAS Daugavpils siltumtīkli 03.08.2015. tehniskajiem nosacījumiem Nr.1.1-12/1727

izskatīt jautājumu par iespējamo siltumenerģijas pārpalikumu nodošanu dzīvojamā mikrorajona Križi siltumtīklos. Perspektīvā plānoto apbūvi ieteicams nodrošināt ar pilsētas centralizēto siltumapgādi, izbūvējot (atjaunojot) pieslēgumu pie centralizētās siltumapgādes katlu mājas Križu mikrorajonā.



17.att. Inženiertehniskās apgādes tīklu shēma un iespējamās pieslēguma vietas lokālpārplānošanas teritorijā
Avots: Inženierkomunikāciju turētāju dati. Daugavpils pilsētas teritorijas plānojums 2006.-2018.gadam.

Elektronisko sakaru komunikāciju risinājums izstrādāts, ievērojot SIA Lattelecom²⁵ un SIA Dautkom TV²⁶ tehniskos nosacījumus. Jaunu elektronisko sakaru kabeļu kanalizācijas izbūve plānota ielu sarkanajās līnijās. Esošo elektronisko sakaru tīklu saglabāšana vai pārvietošana, kā arī precīzs elektronisko sakaru komunikāciju, pieslēguma vietu un kabeļu līniju izvietojums nosakām katrā konkrētā objekta turpmākās būvprojektēšanas posmā, sadarbībā ar minēto elektronisko sakaru komunikāciju turētājiem.

²⁵ Saskaņā ar SIA Lattelecom 18.08.2015. tehniskajiem nosacījumiem Nr.37.8-9/541/0644

²⁶ Saskaņā ar SIA Dautkom TV 10.08.2015. tehniskajiem nosacījumiem Nr.464

Lokālpilnvarotāja teritorijas **ugunsdrošības** nodrošinājuma plānošanā ņemti vērā Valsts Ugunsdzēsības un glābšanas dienesta Latgales reģiona brigādes Daugavpils 4.daļas nosacījumi²⁷ lokālpilnvarotāja izstrādei. Plānojuma teritorijas transporta infrastruktūras un piekļuves nodrošinājums plānots tā, lai netraucētu ugunsdzēsības transporta pārvietošanos teritorijā un nodrošinātu piekļuvi katrai zemes vienībai. Plānotās ielas strupceļā izveidots apgriešanās laukums. Ārējās ugunsdzēsības nodrošinājums teritorijai plānots, ierīkojot ugunsdzēsības hidrانتus no teritorijā plānotās centralizētās ūdensapgādes sistēmas saskaņā ar saistošo normatīvo aktu²⁸ un būvnormatīvu prasībām²⁹. Ugunsdzēsības iekšējā ūdensvada nepieciešamību un minimālo ūdens patēriņu dažāda lietošanas veida būvēs nosaka saskaņā ar saistošā būvnormatīva prasībām³⁰.

Plānojuma teritorijā paredzētajai rūpnieciskās apbūves attīstībai visu nepieciešamo inženiertehniskās infrastruktūras tīklu precīzs izvietojums un pieslēgumu parametri tiks precizēti turpmākās būvprojektēšanas procesā katram apbūves objektam. Nepieciešamo inženiertehnisko komunikāciju apjoms, to pieslēgumu tehniskie risinājumi un vietas pie ēkām tiks precizētas būvprojektu izstrādes ietvaros, pieprasot inženiertehniskās infrastruktūras izbūvei nepieciešamos tehniskos noteikumus.

3.6. Pasākumi rūpnieciskās darbības negatīvās ietekmes uz vidi samazināšanai

Pasākumi plānotās rūpnieciskās darbības negatīvās ietekmes uz vidi samazināšanai ir jāizvērtē, ievērojot saistošās Aizsargjoslu likuma, likuma Par piesārņojumu un likuma Par ietekmes uz vidi novērtējumu, kā arī Būvniecības likuma prasības gan būvprojektēšanas, gan arī būvniecības darbu gaitā.

Plānojot jaunu ražošanas objektu apbūves izvietojumu, jāņem vērā MK noteikumu Nr.1290 "Noteikumi par gaisa kvalitāti", MK noteikumu Nr.724 "Kārtība, kādā ierobežo smaku izplatīšanos" un MK noteikumu Nr.16 "Trokšņa novērtēšanas un pārvaldības kārtība" prasības. Inženierapgādes tīklu projektēšanā un būvniecībā jāievēro saistošo normatīvo aktu prasības un spēkā esošie būvnormatīvi.

Paredzot esošo neizmantoto ēku un būvju nojaukšanu, jānodrošina to nojaukšanas un būvniecības gaitā radušos atkritumu savākšana un tālāka nodošana atkritumu apsaimniekošanas uzņēmumam, kuram ir saņemta attiecīga atļauja atkritumu apsaimniekošanai saskaņā ar Atkritumu apsaimniekošanas likuma prasībām. Sasmalcinātus būvgružus, kas nesatur bīstamas vielas un kuri nav uzskatāmi par atkritumiem, iespējams izmantot teritorijas uzbēršanai.

Ņemot vērā to, ka lokālpilnvarotāja teritorija ir iekļauta potenciāli piesārņoto vietu sarakstā, teritorijas apbūves būvprojektu izstrādē jāievēro likuma "Par piesārņojumu", MK noteikumu Nr.483 "Piesārņoto un potenciāli piesārņoto vietu apzināšanas un reģistrācijas kārtība" un MK noteikumu Nr.804 "Noteikumi par augsnes un grunts kvalitātes normatīviem" prasības. Lokālpilnvarotāja teritorija noteikta kā vieta, kas nav potenciāli piesārņota. Tātad teritorijā nav konstatētas grunti, augsni vai pazemes ūdeņus piesārņojošas saimnieciskās un citas darbības vai arī to radītais piesārņojums nevar ietekmēt cilvēka veselību vai vidi un nepārsniedz vides kvalitātes normatīvus. Pirms jaunas apbūves plānošanas un būvprojektēšanas ieteicams konsultēties ar kompetentajām vides aizsardzības valsts institūcijām par papildus pētījumu vai izpēti darbu nepieciešamību un apjomu, lai noteiktu vai konkrētajā plānotās apbūves teritorijā nav nepieciešami vides sanācības pasākumi.

²⁷ Saskaņā ar VUGD 25.08.2015. tehniskajiem nosacījumiem Nr.22/9.4-1.6-88

²⁸ MK noteikumi Nr.82 "Ugunsdrošības noteikumi" (17.02.2004)

²⁹ Latvijas būvnormatīvi LBN 222-15 Ūdensapgādes būves, LBN 201-15 Būvju ugunsdrošība

³⁰ Latvijas būvnormatīvs LBN 221-15 Ēku iekšējais ūdensvads un kanalizācija

3.7. Lokālpilnojumā īstenošanas kārtība

Pēc lokālpilnojumā apstiprināšanas un spēkā stāšanās, var izskatīt priekšlikumus būvniecības iecerēm un uzsākt ar būvprojektu izstrādi saistītus pasākumus. Turpmāka rūpniecības uzņēmumu apbūves, inženiertehniskās apgādes tīklu un objektu, kā arī transporta infrastruktūras būvprojektēšana jāveic saskaņā ar lokālpilnojumā teritorijas izmantošanas un apbūves noteikumos noteiktajām prasībām, ievērojot noteiktos apbūves tehniskos rādītājus un parametrus.

Zemes vienību sadale un/vai robežu pārkārtošana veicama, izstrādājot zemes ierīcības projektu vai detālpilnojumā, ņemot vērā lokālpilnojumā teritorijas izmantošanas un apbūves noteikumu (saistošo noteikumu) sadaļā noteiktos zemes vienību veidošanas nosacījumus, kā arī lokālpilnojumā noteiktās ielu sarkanās līnijas.

Lokālpilnojumā teritorijas attīstību iespējams īstenot pa etapiem jeb apbūves kārtām, ņemot vērā cik un kādi ražošanas, transporta vai pakalpojumu uzņēmumi savas darbības attīstībai izvēlēs šo teritoriju. Atsevišķā apbūves kārtā, neatkarīgi no pārējās lokālpilnojumā teritorijas un/vai infrastruktūras projektu attīstības, atļauts risināt pašreiz neizmantojamos apbūves nojaukšanas vai esošo inženierkomunikāciju tīklu demontāžas jautājumus.

Pirms plānotās jaunās rūpnieciskās apbūves būvdarbu uzsākšanas atsevišķās zemes vienībās, jābūt izstrādātam teritorijas inženiertehniskās sagatavošanas būvprojektam tādā apjomā, kas nodrošina konkrētā objekta būvniecības procesa realizācijas iespējas. Tāpat, pirms ēku būvdarbiem, jābūt izstrādātiem iekšējo ielu izbūves un nepieciešamo ārējās inženierapgādes tīklu būvprojektiem tādā apjomā, kas nodrošina plānotās rūpnieciskās apbūves vajadzības.

Teritorijas labiekārtošana jāveic vienlaicīgi ar plānotās apbūves būvniecību vai pirms tās.

4. STRATĒGISKAIS IETEKMES UZ VIDĪ NOVĒRTĒJUMS

Saskaņā ar likumu „Par ietekmes uz vidi novērtējumu”, plānošanas dokumentiem, kuru īstenošana var būtiski ietekmēt cilvēku veselību un vidi, t.sk. lokālpilnojumā, veic stratēģisko ietekmes uz vidi novērtējumu. Atbilstoši 23.03.2004. MK noteikumu Nr.157 „Kārtība, kādā veicams ietekmes uz vidi stratēģiskais novērtējums” 5.p. noteiktajam, uzsākot lokālpilnojumā izstrādi, tika veiktas konsultācijas ar Valsts vides dienesta Daugavpils reģionālo vides pārvaldi, Dabas aizsardzības pārvaldes Latgales reģionālo administrāciju un Veselības inspekcijas Latgales kontroles nodaļu. Konsultāciju ietvaros saņemts minēto institūciju viedoklis par lokālpilnojumā īstenošanas iespējamo ietekmi uz vidi un cilvēku veselību, kā arī vērtējums par stratēģiskā ietekmes uz vidi novērtējuma procedūras piemērošanas nepieciešamību. Konsultāciju rezultātā, ievērojot minēto MK noteikumu Nr.157 6.p., sagatavots iesniegums Vides pārraudzības valsts birojam. Vides pārraudzības valsts birojs, izvērtējot iesniegto iesniegumu, 2016. gada 11. februārī pieņēma lēmumu nepiemērot stratēģiskā ietekmes uz vidi novērtējuma procedūru lokālpilnojumā “Lokālpilnojums zemes vienībām Križu mikrorajonā, Viršu ielas rajonā ražošanas objektu apbūves teritorijas izveidei” izstrādē (lēmumu skatīt Pārskatā par lokālpilnojumā izstrādi).

Lokālpilnojumā īstenošana nav saistīta ar papildus būtisku negatīvu ietekmi uz vidi pie nosacījuma, ka lokālpilnojumā risinājumu īstenošanā tiks ievērotas Lokālpilnojumā izstrādē iesaistīto institūciju izvirzītās prasības un tehniskie nosacījumi, kā arī spēkā esošie normatīvie akti.

5. LOKĀLPLĀNOJUMA RISINĀJUMU ATBILSTĪBA DAUGAVPILS PILSĒTAS ILGTSPĒJĪGAS ATTĪSTĪBAS STRATĒGIJAI

Saskaņā ar Teritorijas attīstības plānošanas likuma 24.pantu, pēc vietējās pašvaldības ilgtspējīgas attīstības stratēģijas spēkā stāšanās lokālplānojumā var grozīt vietējās pašvaldības teritorijas plānojumu, ciktāl lokālplānojums nav pretrunā ar vietējās pašvaldības ilgtspējīgas attīstības stratēģiju. Savukārt saskaņā ar Ministru kabineta noteikumiem Nr.628 „Noteikumi par pašvaldību teritorijas attīstības plānošanas dokumentiem” (14.10.2014.) lokālplānojuma Paskaidrojuma rakstā ir jāapraksta lokālplānojuma risinājumu atbilstība pašvaldības ilgtspējīgas attīstības stratēģijai, ja ar lokālplānojumu tiek mainīts teritorijas plānojumā noteiktais funkcionālais zonējums, izmantošanas nosacījumi un aprobežojumi.

Daugavpils pilsētas teritorijas ilgtermiņa attīstības redzējums, mērķi, prioritātes un telpiskās attīstības perspektīva noteikta pilsētas Ilgtspējīgas attīstības stratēģijā 2014.-2030.gadam. Stratēģijā noteikts, ka pašvaldības politika vērsta, lai pilsētā radītu investīcijām un jaunai uzņēmējdarbībai labvēlīgu un atvērtu vidi, uzņēmējiem un investoriem pieejamus kvalitatīvus tehniskos resursus - ar energoresursiem, ceļiem un inženierkomunikācijām nodrošinātas industriālās zonas, satiksmes infrastruktūru un citus uzņēmējdarbības attīstībai nepieciešamos resursus.

Izstrādātais lokālplānojums atbilst ilgtermiņa teritorijas attīstības plānošanas dokumentam “Daugavpils pilsētas ilgtspējīgas attīstības stratēģija 2014.-2030.gadam” (apstiprināta ar Daugavpils pilsētas domes sēdes 2014. gada 26. jūnija lēmumu Nr.342), kur vadlīnijās ilgtermiņa attīstības plānošanai noteikts:

- veicināt labvēlīgas uzņēmējdarbības un investīciju vides attīstību, piedāvājot potenciālajiem uzņēmējiem un investoriem labi pieejamas un ar tehnisko infrastruktūru, tajā skaitā energoresursiem, nodrošinātas teritorijas uzņēmējdarbības attīstībai (Stratēģijas 187.p.);
- veicināt degradēto un/vai piesārņoto teritoriju revitalizāciju, primāri piedāvāt tās investoriem jaunas ražošanas apbūves veidošanai. Piedāvāt degradēto teritoriju pagaidu izmantošanu pirms to pastāvīgās izmantošanas uzsākšanas (Stratēģijas 189.p.);
- konkrētu nekustamo īpašumu izmantošanā, kas atrodas funkcionālajā telpā “Industrija”, kā arī vēsturiskajās un mūsdienās aktīvajās ražošanas teritorijās ārpus funkcionālās telpas “Industrija”, ievērot teritorijas plānojuma, lokālplānojumu vai detālplānojumu prasības (Stratēģijas 197.p.).

LOKĀLPLĀNOJUMA IZSTRĀDĀTĀJS:



SIA "Geo Consultants"
Reģistrācijas Nr. 40003340949
Olīvu ielā 9, Rīga, LV 1004
Tālr.: +371 67627504, fakss +371 67623512
e-pasts: gc@geoconsultants.lv
<http://www.geoconsultants.lv>