



LATVIJAS REPUBLIKA  
DAUGAVPILS PILSĒTAS DOME

Reģ. Nr. 90000077325, K. Valdemāra iela 1, Daugavpils, LV-5401, tālrunis 65404344, 65404365, fakss 65421941  
e-pasts: info@daugavpils.lv www.daugavpils.lv

L Ē M U M S

Daugavpilī

2019.gada 15.augustā

**Nr.511**  
(prot. Nr.29, 27.§)

**Par dzīvojamās mājas Cēsu ielā 20A, Daugavpilī,  
dzīvokļa īpašuma Nr.4 izsoles noteikumu apstiprināšanu**

Pamatojoties uz likuma "Par pašvaldībām" 21.panta pirmās daļas 17.punktu, Publiskas personas mantas atsavināšanas likuma 8.panta trešo un septīto daļu, 10.panta pirmo daļu, 30.pantu, Daugavpils pilsētas domes 2019.gada 16.maija lēmumu Nr.302, ņemot vērā Daugavpils pilsētas pašvaldības dzīvojamo māju privatizācijas un īpašuma atsavināšanas komisijas 2019.gada 30.jūlija sēdes protokolu Nr.7 (19.punkts), atklāti balsojot: PAR – 15 (A.Broks, J.Dukšinskis, R.Eigims, A.Elksniņš, A.Gržibovskis, L.Jankovska, R.Joksts, I.Kokina, V.Kononovs, N.Kožanova, M.Lavrenovs, J.Lāčplēsis, I.Prelatovs, H.Soldatjonoka, A.Zdanovskis), PRET – nav, ATTURAS – nav, **Daugavpils pilsētas dome nolemj:**

1. Apstiprināt atsavināmā objekta - **dzīvokļa īpašuma Nr.4**, kadastra numurs 0500 903 3568, **Cēsu ielā 20A, Daugavpilī**, kura sastāvā ietilpst dzīvoklis Nr.4 37.9 m<sup>2</sup> platībā, mājas (kadastra apzīmējums 0500 037 0302 017) un zemes gabala ar kadastra apzīmējumu 0500 037 0302 3790/49150 kopīpašuma domājamās daļas, nosacīto cenu jeb izsoles sākumcenu **3500 EUR** apmērā, t.sk. zemes gabala 3790/49150 kopīpašuma domājamo daļu – 1031 EUR.

2. Apstiprināt atsavināmā objekta - dzīvokļa īpašuma Nr.4, kadastra numurs 0500 903 3568, Cēsu ielā 20A, Daugavpilī, izsoles noteikumus.

Izpirkšanas termiņi: Avanss – 10% no izsolē piedāvātās augstākās summas jāsamaksā divu nedēļu laikā kopš izsoles. Galīgo norēķinu var veikt viena gada laikā kopš izsoles dienas. Par atlikto maksājumu jāmaksā 6% (seši procenti) gadā no vēl nesamaksātās pirkuma maksas daļas un par pirkuma līgumā noteikto maksājuma termiņu kavējumu – nokavējuma procentus 0,1% apmērā no kavētās maksājuma summas par katru kavējuma dienu.

Ja Pircējs samaksā visu pirkuma maksu mēneša laikā no pirkuma līguma spēkā stāšanās dienas, maksa par atlikto maksājumu Pircējam nav jāmaksā.

3. Īpašuma tiesības uz atsavināmo objektu Pircējs var reģistrēt zemesgrāmatā pēc visas izsolē nosolītās summas samaksas.

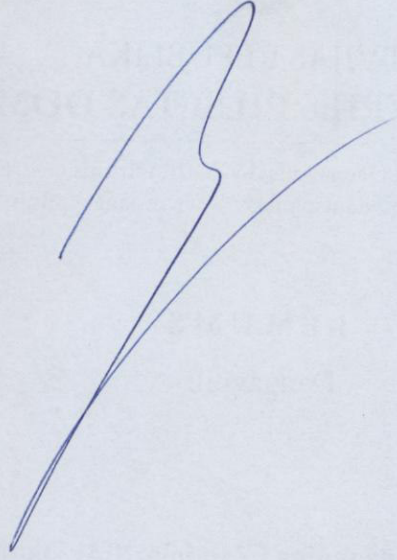
4. Gadījumā, ja uz izsoli pieteiksies vai izsolē piedalīsies viens pretendents, atsavināmo dzīvokļa īpašumu Nr.4 Cēsu ielā 20A, Daugavpilī, pārdot, ja tiek pārsolīta izsoles sākumcena.

5. Izsoles komisijai pārdot dzīvokļa īpašumu Nr.4, kadastra numurs 0500 903 3568, Cēsu ielā 20A, Daugavpilī, pamatojoties uz šim lēmumam pievienotajiem izsoles noteikumiem.

6. Līdzekļus, kas iegūti par atsavināmo objektu, ieskaitīt Daugavpils pilsētas pašvaldības budžetā.

Pielikumā: Dzīvokļa īpašuma Nr.4, kadastra Nr.0500 903 3568, Cēsu ielā 20A, Daugavpilī,  
izsoles noteikumi.

Domes priekšsēdētājs

A handwritten signature in blue ink, consisting of several fluid, overlapping strokes that form a stylized, abstract shape.

A.Elksniņš

Pielikums  
Daugavpils pilsētas domes  
2019.gada 15.augusta lēmumam Nr.511  
(prot. Nr.29, 27.§)

**Dzīvokļa īpašuma Nr.4, kadastra Nr.0500 903 3568,  
Cēsu ielā 20A, Daugavpilī,  
IZSOLES NOTEIKUMI**

**I.**

1.Šie noteikumi nosaka atsavināmā objekta, **dzīvokļa īpašuma Nr.4**, kadastra numurs 0500 903 3568, **Cēsu ielā 20A, Daugavpilī**, pārdošanu mutiskā izsolē (vairāksolīšanā) starp pretendentiem, kas noteiktajā termiņā pieteikušies pirkt objektu saskaņā ar šiem izsoles noteikumiem.

**II. Informācija par atsavināmo objektu**

2. Atsavināmais objekts, dzīvokļa īpašums Nr.4, kadastra numurs 0500 903 3568, Cēsu ielā 20A, Daugavpilī, sastāv no dzīvokļa Nr.4 37.9 m<sup>2</sup> platībā, mājas (kadastra apzīmējums 0500 037 0302 017) un zemes gabala ar kadastra apzīmējumu 0500 037 0302 3790/49150 kopīpašuma domājamām daļām. Dzīvoklis nav izīrēts. Pircējam par saviem līdzekļiem jāveic dzīvokļa renovācija.

3. Daugavpils pilsētas pašvaldības īpašuma tiesības uz nekustamo īpašumu ir nostiprinātas Daugavpils pilsētas zemesgrāmatas nodaļā Nr.100000051050-4.

**III. Atsavināmā objekta cena un maksāšanas līdzekļi**

4. Atsavināmā objekta, **dzīvokļa īpašuma Nr.4** – dzīvokļa, mājas (kadastra apzīmējums 0500 037 0302 017) un zemes gabala ar kadastra apzīmējumu 0500 037 0302 3790/49150 kopīpašuma domājamo daļu, **Cēsu ielā 20A, Daugavpilī**, izsoles sākumcena ir **3500 EUR** apmērā, t.sk. zemes gabala 3790/49150 kopīpašuma domājamo daļu – 1031 EUR.

5. Pārdodamā objekta cenas paaugstinājuma “solis” izsoles gaitā – 50 EUR.

6. Maksāšanas līdzekļi:

Avanss – 10% no izsolē piedāvātās augstākās summas jāsamaksā divu nedēļu laikā kopš izsoles. Galīgo norēķinu var veikt viena gada laikā kopš izsoles dienas. Par atlikto maksājumu jāmaksā 6% (seši procenti) gadā no vēl nesamaksātās pirkuma maksas daļas un par pirkuma līgumā noteikto maksājuma termiņu kavējumu – nokavējuma procentus 0,1% apmērā no kavētās maksājuma summas par katru kavējuma dienu.

Ja Pircējs samaksā visu pirkuma maksu mēneša laikā no pirkuma līguma spēkā stāšanās dienas, maksa par atlikto maksājumu Pircējam nav jāmaksā.

7. Samaksa par objektu tiek realizēta, pārskaitot naudu Daugavpils pilsētas domes (reģistrācijas Nr.90000077325) norēķinu centra (DDNC) kontos:

- 1) Nr.LV17 PARX 00008 5006 2000, AS "Citadele banka", PARXLV22;
- 2) Nr.LV47 RIKO 00020 1100 4423, AS LUMINOR Bank, RIKOLV2X;
- 3) Nr.LV89 LATB 0006 0100 09574, AS NORVIK banka, LATBLV22;
- 4) Nr.LV10 UNLA 0005 0111 30526, AS SEB banka, UNLALV2X;
- 5) Nr.LV69 HABA 0001 4020 41250, AS “SWEDBANK”, HABALV22;
- 7) Nr.LV29 NDEA 0000 082624242, AS LUMINOR Bank, NDEALV2X.

8. Izsolē nosolītā cena (ieskaitot iemaksāto nodrošinājumu) uzskatāma par objekta pirkuma maksu. Cenas paaugstinājums attiecas uz zemes vērtību.

9. Izsoles reģistrācijas maksa netiek ierēķināta objekta pirkuma maksā.

10. Pēc visas nosolītās summas samaksas pircējs iegūst tiesības reģistrēt atsavināmo objektu zemesgrāmatā uz sava vārda.

#### IV. Izsoles dalībnieku (pretendentu) reģistrācijas un izsoles organizēšanas kārtība

11. Izsoles dalībnieki (pretendenti) ir maksātspējīgas fiziskas un juridiskas personas, kurām saskaņā ar LR Civillikumu ir tiesības pirkt nekustamo īpašumu Latvijā.

12. Izsoles dalībnieki var reģistrēties Daugavpils pilsētas domē K.Valdemāra ielā 1, 4.kabinetā oficiālajā izdevumā "Latvijas Vēstnesis" sludinājuma norādītajā termiņā, iepriekš samaksājot nodrošinājumu 10% apmērā no izsolāmā nekustamā īpašuma sākumcenas (3500 EUR) – **350 EUR** un reģistrācijas maksu **EUR 10,00**. Nodrošinājums uzskatāms par iesniegtu, ja attiecīgā naudas summa ir ieskaitīta izsoles noteikumos norādītajā bankas kontā.

13. Izsoles dienu un laiku nosaka izsoles komisijas priekšsēdētājs.

\* \* \*

14. Personām, lai piedalītos izsolē atsavināmā objekta pirkšanai, nedrīkst būt nodokļu un nomas parādu Domei.

15. Personām, kuras vēlas reģistrēties, lai piedalītos izsolē, atsavināmo objektu pirkšanai jāiesniedz izsoles komisijai šādi dokumenti:

##### Fiziskām personām:

- Daugavpils pilsētas domei adresēts iesniegums par vēlēšanos iegādāties atsavināmo objektu saskaņā ar šiem izsoles noteikumiem;
- dokuments par nodrošinājuma iemaksu;
- dokuments par izsoles reģistrācijas maksas samaksu;
- noteiktajā kārtībā apliecināta pilnvara pārstāvēt fizisku personu izsolē (uzrādot pasi) – ja to pārstāv cita persona;
- jāuzrāda pase vai personu apliecinošs dokuments.

##### Juridiskām personām:

- Daugavpils pilsētas domei adresēts iesniegums par vēlēšanos iegādāties atsavināmo objektu saskaņā ar šiem izsoles noteikumiem;
- attiecīgā Valsts reģistra iestādes izziņa par attiecīgo juridisko personu (par amatpersonu kompetences apjomu, kapitāla daļu sadali starp dalībniekiem, ja izziņā netiek norādīta pilsonība, tad jāiesniedz dalībnieku pases kopijas). Izziņa ir derīga, ja tā izsniegta ne agrāk par sešām nedēļām no izsoles dienas;
- dokuments par nodrošinājuma iemaksu;
- dokuments par izsoles reģistrācijas maksas samaksu;
- noteiktā kārtībā apliecināta pilnvara pārstāvēt juridisko personu izsolē (uzrādot pasi) – ja to pārstāv persona, kurai nav pārstāvības tiesību.

Visi dokumenti iesniedzami latviešu valodā. Ja dokuments ir svešvalodā tam pievieno apliecinātu tulkojumu latviešu valodā.

16. Pircējam, kurš izsolē nosolīs visaugstāko cenu - Latvijas Republikas nepilsoņiem vai juridiskām personām, kuru pamatkapitālā mazāk nekā puse pieder Latvijas Republikas pilsoņiem, citiem Eiropas Savienības dalībvalstu pilsoņiem, Latvijas valstij vai pašvaldībai – katram subjektam atsevišķi vai vairākiem šiem subjektiem kopā, fiziskām vai juridiskām personām no valstīm, ar kurām Latvijas Republika nav noslēgusi starptautiskus līgumus par ieguldījumu veicināšanu un aizsardzību, saskaņā ar likuma "Par zemes reformu Latvijas Republikas pilsētās" 22.pantu - Domes priekšsēdētāja piekrišanu izziņas veidā par zemes iegūšanu īpašumā (līdz pirkšanas un pārdošanas līguma noslēgšanai).

17. Ar 15.punktā minēto dokumentu iesniegšanu uzskatāms, ka izsoles dalībnieks piekrīt Izsoles komisijas veiktajai personas datu apstrādei un piekrīt pirkt atsavināmo objektu saskaņā ar šiem izsoles noteikumiem, kā arī uzņemas atbildību par iesniegto dokumentu apliecinājumu.

18. Reģistrācijai iesniegtie dokumenti izsoles dalībniekam atpakaļ netiek atdoti.

19. Reģistrētam izsoles dalībniekam izsniedz reģistrācijas apliecību.

20. Izsoles dalībnieki tiek reģistrēti izsoles dalībnieku sarakstā atbilstoši pieteikšanās secībai. Izsolē var piedalīties, ja iesniegums iesniegts sludinājumā noteiktajā termiņā un izpildīti visi izsoles priekšnoteikumi. Izsoles dalībniekam ir tiesības apskatīt pārdodamo *Objektu*. Uzziņas Daugavpils pilsētas domē pa tālruniem: 654 04352, 654 04354.

Ja Izsoles komisijai tiek sniegtas nepatiesas ziņas, izsoles dalībnieks tiek izslēgts no izsoles dalībnieku saraksta, reģistrācijas apliecība tiek atzīta par nederīgu un viņš zaudē tiesības piedalīties Izsolē.

21. Izsoles dalībnieks netiek reģistrēts, ja:

- nav vēl iestājies vai ir jau beidzies izsoles dalībnieku reģistrācijas termiņš;
- nav iesniegti visi šajos izsoles noteikumos minētie nepieciešamie dokumenti;
- izsoles dalībniekam saskaņā ar LR likumdošanas aktiem nav tiesību piedalīties izsolē.

22. Izsoles reģistratoram nav tiesību līdz izsoles sākumam izpaust jebkādas ziņas par reģistrētajiem izsoles dalībniekiem.

**Starp izsoles dalībniekiem aizliegta vienošanās, kas varētu ietekmēt Izsoles rezultātus un gaitu.**

#### V. Izsoles norises kārtība

23. Izsoles dalībnieks ar parakstu pirms izsoles sākšanās apliecina, ka ir iepazinies ar izsoles noteikumiem.

24. Pirms Izsoles sākuma tiek pārbaudīta uz Izsolī ieradušos personu identitāte, tiesības pārstāvēt Izsoles dalībnieku. Pie ieejas izsoles telpās dalībnieks uzrāda izsoles sekretāram (protokolistam) reģistrācijas apliecību, uz kuras pamata viņam izsniedz izsoles dalībnieka solīšanas karti, kuras numurs atbilst reģistrācijas apliecībā (dalībnieku sarakstā) ierakstītajam kārtas numuram. Solīšanas karte apliecina Izsoles dalībnieka, tā pārstāvja vai pilnvarotās personas tiesības piedalīties solīšanā.

25. Ja noteiktajā laikā uz izsolī ierodas tikai viens no vairākiem reģistrētajiem izsoles dalībniekiem, izsoles komisijas priekšsēdētājs izsolī var atlikt uz vienu stundu. Ja kāds(-i) no reģistrētajiem izsoles dalībniekiem neierodas uz izsolī noteiktajā laikā, izsoles komisijas priekšsēdētājam ir tiesības pārcelt izsoles sākumu par 30 minūtēm vēlāk. Atkārtota izsoles atlikšana nav pieļaujama.

26. Izsoles sākumā izsoles vadītājs (izsoles komisijas priekšsēdētājs) atklājot izsolī, raksturo izsolāmo objektu un paziņo tā sākumcenu, kā arī soli, par kādu cena tiks paaugstināta.

27. Izsoles dalībnieki solīšanas procesā paceļ savu solīšanas karti ar numuru, ja piekrīt pirkt Objektu par izsoles vadītāja (izsoles komisijas priekšsēdētāja) nosaukto cenu. Solīšana notiek par vienam izsoles solim. Katrs šāds solījums ir dalībnieka apliecinājums, ka viņš palielina izsolāmā objekta cenu par noteikto cenas pieauguma apmēru **50 EUR**. Ja neviens no dalībniekiem pēdējo augstāko cenu nepārsola, izsoles vadītājs trīs reizes atkārtoti pēdējo nosolīto augstāko cenu un fiksē to ar āmura piesitienu, kas noslēdz solīšanu, un nosauc Izsoles uzvarētāju un viņa nosolīto cenu. Piedalīties solīšanā var līdz āmura trešajam piesitienam.

28. Pēc pēdējās nosolītās cenas āmura trešā piesitiena objekts ir pārdots personai, kas nosolījusi pēdējo augstāko cenu. **Ja vairāki dalībnieki vienlaicīgi nosolījuši vienu un to pašu cenu, priekšroka pirkt objektu ir dalībniekam, kurš pirmais no viņiem saņēmis izsoles dalībnieka reģistrācijas apliecību (agrāk iesniedzis visus dokumentus un reģistrēts izsoles dalībnieku sarakstā ar mazāko numuru).**

29. Visaugstāko cenu nosolījušā dalībnieka nosaukums, reģistrācijas numurs un nosolītā cena tiek ierakstīta protokolā.

30. Objekts tiek uzskatīts par pārdotu ar brīdi, kad pircējs, kas nosolījis visaugstāko cenu, ar savu parakstu izsoles dalībnieku sarakstā (izziņa par izsoles gaitā nosolītajām summām) apliecina tajā norādītās cenas atbilstību nosolītajai cenai un paraksta izsoles protokolu.

31. Izsoles dalībnieks, kurš objektu nosolījis, bet neparaksta izsoles dalībnieku sarakstā (izziņa par izsoles gaitā nosolītajām summām) un protokolā nosolīto cenu, uzskatāms par atteikušos no nosolītā objekta. Šajā gadījumā izsoles komisija ir tiesīga attiecīgo dalībnieku svītrot no dalībnieku saraksta un viņam netiek atmaksāta reģistrācijas maksa un nodrošinājums. Tad pārsolītajam pircējam izsoles komisija piedāvā atsavināmā objekta pirkšanu par viņa paša nosolīto augstāko cenu. Ja izsolē par atsavināmo objektu pirmspēdējo augstāko cenu solījuši

vairāki dalībnieki, priekšroka pirkt objektu ir dalībniekam, kurš pirmais no viņiem saņēmis izsoles dalībnieka reģistrācijas apliecību.

32. Katrs nekustamā īpašuma izsoles dalībnieks apstiprina ar parakstu izsoles dalībnieku sarakstā savu pēdējo solīto cenu.

33. Pēc visu protokola eksemplāru parakstīšanas dalībnieks, kurš nosolījis objektu, saņem izziņu samaksas veikšanai.

Izsniegtā izziņa ir derīga līdz pirkuma līguma slēgšanai.

34. Gadījumā, ja uz izsoli pieteiksies vai izsolē piedalīsies viens dalībnieks, atsavināmais objekts tiks pārdots vienīgajam dalībniekam, ja vienīgais izsoles dalībnieks apstiprina vēlmi iegādāties atsavināmo objektu. Izsoles komisija piedāvā vienīgajam reģistrētajam izsoles dalībniekam, kurš ieradies noteiktajā laikā uz izsoli, pirkt objektu, nosolot vienu soli. Ja vienīgais izsoles dalībnieks nosola vienu soli, viņš tiek uzskatīts par atsavināmā objekta Pircēju. Ja vienīgais izsoles dalībnieks nepārsola izsoles sākumcenu vai atsakās pirkt izsolāmo Objektu nosolot vienu soli, tad tam netiek atmaksāts nodrošinājums un reģistrācijas maksa.

35. Izsoles dalībniekam, kas nosolījis augstāko cenu, divu nedēļu laikā kopš izsoles jāpārskaita avanss, atrēķinot iemaksāto nodrošinājumu norādītajos Daugavpils pilsētas domes norēķinu centra (DDNC) kontos.

36. Ja izsoles dalībnieks, kas ieguvis tiesības pirkt atsavināmo objektu, divu nedēļu laikā kopš izsoles nav samaksājis avansu, viņš zaudē tiesības pirkt atsavināmo objektu.

37. Ja izsoles dalībnieks, kas nosolījis augstāko cenu, noteiktajā laikā nav samaksājis avansu vai pirkuma maksu, izsoles komisija par to informē izsoles dalībnieku, kurš nosolījis pirmspēdējo augstāko cenu. Izsoles dalībniekam, kurš nosolījis pirmspēdējo augstāko cenu, ir tiesības divu nedēļu laikā no paziņojuma un izziņas (norēķiniem par iegūto objektu) saņemšanas dienas rakstveidā paziņot izsoles komisijai par atsavināmā objekta pirkšanu par paša nosolīto augstāko cenu un samaksāt avansu vai pirkuma maksu. Ja izsolē par atsavināmo objektu pirmspēdējo augstāko cenu solījuši vairāki dalībnieki, priekšroka pirkt objektu ir dalībniekam, kurš pirmais no viņiem ir saņēmis izsoles dalībnieka reģistrācijas apliecību (agrāk iesniedzis visus dokumentus un reģistrēts izsoles dalībnieku sarakstā ar mazāko numuru).

38. Ja noteiktajā laikā Izsoles komisijā netiek saņemta izsoles dalībnieka, kurš nosolījis pirmspēdējo augstāko cenu, piekrišana atsavināmā objekta pirkšanai par paša nosolīto augstāko cenu vai viņš noteiktajā termiņā nesamaksā avansu vai pirkuma maksu, viņš zaudē atsavināmā objekta pirkšanas tiesības.

39. Ja noteiktajā laikā pirmspēdējās augstākās cenas nosolītājs Izsoles komisijai neiesniedz piekrišanu atsavināmā objekta pirkšanai par paša nosolīto augstāko cenu un nesamaksā avansu vai pirkuma maksu, viņam nodrošinājums un reģistrācijas maksa netiek atmaksāti.

40. Pirmspēdējās augstākās cenas nosolītājam nodrošinājumu atmaksā pēc Izsoles rezultātu apstiprināšanas, ja objektu pērk izsoles dalībnieks, kas ir nosolījis visaugstāko cenu.

41. Izsoles dalībniekiem, kuri pārtraukuši solīšanu izsoles gaitā vai nepārsola izsoles sākumcenu, nodrošinājums tiek atmaksāts nedēļas laikā pēc izsoles, bet reģistrācijas maksa netiek atmaksāta, izņemot izsoles noteikumos noteiktajos gadījumos.

42. Gadījumā, ja kāds no izsoles pretendentiem līdz izsolei iesniedz iesniegumu par dalības atsaukšanu izsolē, viņam tiek atmaksāts samaksātais nodrošinājums un reģistrācijas maksa. Dalībniekiem, kuri ir reģistrējušies, bet nav ieradušies uz izsoli, nodrošinājums tiek atmaksāts nedēļas laikā, bet reģistrācijas maksa netiek atmaksāta.

43. Nodrošinājums un reģistrācijas maksa netiek atmaksāta izsoles dalībniekam, kurš ieguvis tiesības pirkt atsavināmo objektu un divu nedēļu laikā nav samaksājis avansu vai pirkuma maksu.

44. Reģistrācijas maksa un nodrošinājums tiek atmaksāti, ja izsole tiek atzīta par spēkā neesošu izsoles rīkotāja vainas dēļ.

45. Izsole uzskatāma par spēkā neesošu, ja:

- 1) informācija par objekta pārdošanu nav bijusi publicēta oficiālajā izdevumā "Latvijas Vēstnesis", laikrakstā "Latgales Laiks" un Daugavpils pilsētas domes mājas lapā internetā;
- 2) tiek konstatēts, ka nepamatoti noraidīta kāda dalībnieka piedalīšanās izsolē vai nepareizi noraidīts kāds pārsolījums;
- 3) tiek konstatēts, ka bijusi noruna atturēt kādu no piedalīšanās izsolē;

- 4) objektu pirkusi persona, kurai nav tiesību piedalīties izsolē;
- 5) atsavināmā objekta izsole notiek citā vietā (ēkā) un laikā, kas neatbilst publicētajai informācijai;
- 6) nav ievēroti izsoles noteikumi;
- 7) Daugavpils pilsētas dome nav apstiprinājusi izsoles rezultātus.

46. Ja noteiktajā termiņā uz izsoli nav pieteicies vai uz izsoli nav ieradies neviens izsoles dalībnieks vai neviens izsoles dalībnieks nav pārsolījis izsoles sākumcenu, vai arī nosolītājs nav samaksājis avansu vai pirkuma maksu, vai arī pirmspēdējās augstākās nosolītās cenas nosolītājs pēc piedāvājuma saņemšanas pirkt atsavināmo objektu nav samaksājis avansu vai pirkuma maksu noteiktajā termiņā, izsole ar augšupejošu soli ir atzīstama par nenotikušu.

47. Izsoles protokolu 7 (septiņu) dienu laikā kopš izsoles apstiprina izsoles komisija. Izsoles komisija sagatavo un iesniedz apstiprināšanai Domes sēdē lēmuma projektu par izsoles rezultātu apstiprināšanu, pievienojot izsoles protokolu un bankas dokumentu kopijas, kas apliecina avansa veikšanu.

48. Izsoles rezultātus apstiprina Daugavpils pilsētas dome normatīvajos aktos noteiktajā laikā un kārtībā.

49. Pirms izsoles rezultātu apstiprināšanas izsoles komisija veic izsoles dalībnieka, kurš nosolījis augstāko cenu, nodokļu, tai skaitā nodevu un valsts obligātās sociālās apdrošināšanas (juridiskām personām) iemaksu parādu pārbaudi, ņemot vērā informāciju, kas ievietota Ministru kabineta noteiktajā informācijas sistēmā – Valsts ieņēmumu dienesta publiskajā nodokļu parādnieku datubāzē, kā arī pēdējos nekustamā īpašuma nodokļa administrēšanas sistēmā aktualizētos datus.

50. Ja izsoles noteikumu 49.punktā noteiktajā kārtībā ir konstatēts nodokļu parāds, Objekts tiek piedāvāts nākošajam izsoles dalībniekam, kurš nosolījis nākamo augstāko cenu.

51. Izsoles dalībnieks kurš nosolījis augstāko cenu vai nosolījis nākamo augstāko cenu un kuram tiek konstatēts nodokļu parāds, divu nedēļu laikā kopš izsoles dienas var pierādīt tā neesamību, iesniedzot:

1) attiecīgās personas vai tās pārstāvja apliecinātu izdruku no Valsts ieņēmumu dienesta elektroniskās deklarēšanas sistēmas vai Valsts ieņēmumu dienesta izziņu, ka personai nav nodokļu parādu, tai skaitā valsts sociālās apdrošināšanas iemaksu parādu (juridiskai personai);

2) Valsts ieņēmumu dienesta vai pašvaldības kompetentās institūcijas lēmuma kopiju par nodokļu samaksas termiņa pagarināšanu vai atlikšanu, vai citus objektīvus pierādījumus par nodokļu parāda neesamību.

52. Ja izsoles dalībnieks, kas ieguvis tiesības pirkt atsavināmo objektu, pēc avansa veikšanas un izsoles rezultātu apstiprināšanas atsakās parakstīt pirkuma līgumu, kurš sastādīts atbilstoši atsavināmā objekta izsoles noteikumiem, vai atsakās no tā pēc līguma parakstīšanas, viņš zaudē tiesības uz nosolīto objektu. Reģistrācijas maksa un nodrošinājums šādam dalībniekam netiek atmaksāti. Tādā gadījumā tiek izziņota atkārtota izsole.

53. Lēmumu par izsoles atzīšanu par spēkā neesošu pieņem Daugavpils pilsētas dome.

## VI. Citi noteikumi

54. Sūdzības ar attiecīgiem pierādījumiem par izsoles komisijas darbību iesniedzamas Daugavpils pilsētas domes priekšsēdētājam 5 dienu laikā kopš izsoles.

55. Izsoles dalībnieki var iepazīties ar atsavināmo objektu, tā izsoles noteikumiem un saņemt sīkāku informāciju Daugavpils pilsētas domē, Daugavpilī, K.Valdemāra ielā 1, 4.vai 7.kabinetā.

56. Objekta izsole var tikt rīkota kopā ar citu objektu izsoli. Secību, kādā objekti tiks izsolīti, nosaka izsoles komisijas priekšsēdētājs.

Tālrunis uzziņām: Domē – 65404352.

Domes priekšsēdētājs



A.Elksniņš



## Zemesgrāmatu apliecība

Daugavpils tiesas Zemesgrāmatu nodaļa

Daugavpils pilsētas zemesgrāmatas nodaļjums Nr. 100000051050 - 4

Kadastra numurs: 05009033568

Cēsu iela 20A - 4, Daugavpils

I daļas 1.iedaļa Nekustams īpašums, servitūti un reālnastas, pievienotie zemes gabali	Domājamā daļa	Platība, lielums
1.1 Dzīvoklis Nr. 4.		37.9 m <sup>2</sup>
1.2 Kopīpašuma domājamā daļa no būves (kadastra apzīmējums 05000370302017).	3790/49150	
1.3 Kopīpašuma domājamā daļa no zemes (kadastra apzīmējums 05000370302). <i>Žurn. Nr. 300003723048 (01.10.2014), lēmums 02.10.2014, tiesnese Ligita Multiņa</i>	3790/49150	

II daļas 1.iedaļa Nekustama īpašuma īpašnieks, īpašumtiesību pamats	Domājamā daļa	Summa
1.1 Īpašnieks: Daugavpils pilsētas pašvaldība, reģistrācijas numurs 90000077325.	1	
1.2 Pamats: Daugavpils pilsētas domes 2013.gada 28.novembra lēmums Nr.575, 2014.gada 9.jūlija Ministru kabineta rīkojums Nr.346. <i>Žurn. Nr. 300003723048 (01.10.2014), lēmums 02.10.2014, tiesnese Ligita Multiņa</i>		

Kancelejas nodeva 21.34 EUR samaksāta

Žurnāla Nr. 300003723048, datums 01.10.2014, lēmuma datums 02.10.2014

Tiesnese



Zemesgrāmatu apliecība satur nodaļjuma spēkā esošos ierakstus un atzīmes

Ligita Multiņa



VALSTS ZEMES DIENESTS

TELPU GRUPAS KADASTRĀLĀS  
UZMĒRĪŠANAS LIETA


Telpu grupas kadastra apzīmējums:.....05000370302017004  
Nosaukums:.....Dzīvoklis  
Adrese:.....Cēsu iela 20A - 4, Daugavpils  
Kadastrālās uzmērīšanas datums:.....31.08.2001

Reģionālās nodaļas vadītājs (pilnvarotā persona):

*Valsts zemes dienesta  
Latgales reģionālās nodaļas  
Daugavpils biroja vecākā  
klientu apkalpošanas konsultante*

*Jelena Kezika*  
(vārds, uzvārds)

Daugavpils

  
(paraksts)

Datums: 12.08.2014

Izdrukas ID: 390001727635	Izdrukas datums: 28.08.2014	1 no 3
---------------------------	-----------------------------	--------

Skaidrojumi:

Nav – Kadastra informācijas sistēmā dati nav reģistrēti; Neregistrē – atbilstoši normatīvajiem aktiem dati netiek reģistrēti

## Telpu grupas kadastrālās uzmērīšanas lieta

### 1. Kadastra objekta identifikators

1.1. Telpu grupas kadastra apzīmējums:.....05000370302017004

1.2. Nekustamā īpašuma kadastra numurs:.....Nav

### 10. Būves pamatdati

10.1. Būves kadastra apzīmējums:.....05000370302017

10.1.1. Adrese:.....Cēsu iela 20A, Daugavpils

10.1.2. Nosaukums:.....Dzīvojamā māja

10.1.3. Galvenais lietošanas veids:.....1122 - Triju vai vairāku dzīvokļu mājas

10.1.4. Kopējā platība (m<sup>2</sup>):.....566.8

10.1.5. Apbūves laukums (m<sup>2</sup>):.....346.8

10.1.6. Virszemes stāvu skaits:.....2

10.1.7. Pazemes stāvu skaits:.....0

10.1.8. Ārsienu materiāls un kods:.....2908 - Silikātkieģeļi

10.1.9. Būves telpu grupu skaits:.....14

10.1.10. Pirmreizējais ekspluatācijā pieņemšanas gads:.....Nav

10.1.11. Fiziskais stāvoklis (%):.....40

10.1.12. Kadastrālās uzmērīšanas datums:.....27.03.2009

10.1.13. Būve ir pirmsreģistrēta:.....Nē

10.1.14. Veicot kadastrālo uzmērīšanu būve apvidū nav konstatēta:.....Nē

10.1.15. Būve atrodas vai daļēji atrodas uz zemes vienības ar kadastra apzīmējumu:.....

05000370302

10.1.16. Funkcionāli saistīto ēku kadastra apzīmējumi:.....Nav

### 11. Būves tips

11.1. Būves kadastra apzīmējums:.....05000370302017

Tipa kods	Tipa nosaukums
11220102	Daudzdzīvokļu 1-2 stāvu mājas

### 12. Būves konstruktīvie elementi

12.1. Būves ar kadastra apzīmējumu 05000370302017 konstruktīvie elementi:

Nosaukums	Materiāls
Pamati	Dzelzsbetons
Ārsienas un karkasi	Silikātkieģeļi
Pārsegumi	Dzelzsbetons
Jumts (segums)	Azbestcements

### 13. Būves apjoma rādītāji

13.1. Būves ar kadastra apzīmējumu 05000370302017 apjoma rādītāji:

Apjoma rādītāja veids	Apjoma rādītāja nosaukums	Apjoms un mērvienība	Tipa/ elementa kods	Tipa/ elementa nosaukums
Apbūves laukums	Nav	346.8 apbūves laukuma kv.m.	Nav	Nav
Kopējā platība	Nav	566.8 kv.m.	Nav	Nav
Būvtilpums	Nav	2272 kub.m.	Nav	Nav

### 14. Kopējās platības sadalījums pa platību veidiem

14.1. Telpu grupa ar kadastra apzīmējumu.....05000370302017004

14.1.1. Kopējā platība (m<sup>2</sup>).....37.9

14.1.1.1. Lietderīgā platība (m<sup>2</sup>).....Nav

14.1.1.1.1. Dzīvokļu kopējā platība (m<sup>2</sup>).....Nav

14.1.1.1.1.1. Dzīvokļu platība (m<sup>2</sup>).....37.9

14.1.1.1.1.1.1. Dzīvojamā platība (m<sup>2</sup>).....25.9

14.1.1.1.1.1.2. Dzīvokļu palīgtelpu platība (m<sup>2</sup>).....12

Izdrukas ID: 390001727635	Izdrukas datums: 28.08.2014	2 no 3
---------------------------	-----------------------------	--------

Skaidrojumi:

Nav – Kadastra informācijas sistēmā dati nav reģistrēti; Neregistrē – atbilstoši normatīvajiem aktiem dati netiek reģistrēti

14.1.1.1.1.2. Dzīvokļu ārtelpu platība (m <sup>2</sup> ).....	0
14.1.1.1.2. Nedzīvojamo telpu platība (m <sup>2</sup> ).....	0
14.1.1.1.2.1. Nedzīvojamo iekštelpu platība (m <sup>2</sup> ).....	0
14.1.1.1.2.2. Nedzīvojamo ārtelpu platība (m <sup>2</sup> ).....	0
14.1.1.2. Koplietošanas palīgtelpu platība (m <sup>2</sup> ).....	0
14.1.1.2.1. Koplietošanas iekštelpu platība (m <sup>2</sup> ).....	0
14.1.1.2.2. Koplietošanas ārtelpu platība (m <sup>2</sup> ).....	0

## 16. Telpu grupas pamatdati

16.1. Telpu grupas kadastra apzīmējums:.....	05000370302017004
16.1.1. Adrese:.....	Cēsu iela 20A - 4, Daugavpils
16.1.2. Nosaukums:.....	Dzīvoklis
16.1.3. Lietošanas veida kods un apraksts:.....	1122 - Triju vai vairāku dzīvokļu mājas dzīvojamo telpu grupa
16.1.4. Būves stāvs (stāvi), kurā atrodas telpu grupa:.....	1
16.1.5. Telpu skaits telpu grupā:.....	5
16.1.6. Kopējā platība (m <sup>2</sup> ):.....	37.9
16.1.7. Kadastrālās uzmērīšanas datums:.....	31.08.2001
16.1.8. Telpu grupa ietilpst dzīvokļa īpašumā ar kadastra numuru:.....	Nav
16.1.9. Telpu grupa ietilpst būvē ar kadastra apzīmējumu:.....	05000370302017
16.1.10. Būve atrodas vai daļēji atrodas uz zemes vienības ar kadastra apzīmējumu:.....	05000370302

## 17. Telpu grupas kopējās platības sadalījums pa telpu veidiem un telpu raksturojošie rādītāji

17.1. Telpu grupas kadastra apzīmējums:.....	05000370302017004
--	-------------------

Numurs	Nosaukums	Veids	Stāvs	Augstums (m)	Mazākais augstums (m)	Lielākais augstums (m)	Platība (m <sup>2</sup> )
1	Dzīvojamā istaba	1 - Dzīvojamā telpa	1	3.01	3.01	3.01	9.2
2	Dzīvojamā istaba	1 - Dzīvojamā telpa	1	3.01	3.01	3.01	16.7
3	Virtuve	2 - Dzīvokļa palīgtelpa	1	3.01	3.01	3.01	8.3
4	Tualete	2 - Dzīvokļa palīgtelpa	1	3.01	3.01	3.01	0.9
5	Koridors	2 - Dzīvokļa palīgtelpa	1	3.01	3.01	3.01	2.8

## 18. Labiekārtojumi

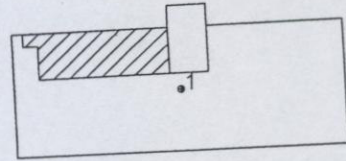
18.1. Telpu grupas ar kadastra apzīmējumu.....	05000370302017004 labiekārtojumi
--	----------------------------------

Reģistrētie labiekārtojumi	Noteikšanas veids (ja ir)	Apjoms (ja ir)
Apkure. Centralizētā	Dokuments	
Aukstā ūdens apgāde. Centralizētā	Dokuments	
Citi, iepriekš neklasificēti, labiekārtojumi. Pods / pisuārs / bidē	Dokuments	
Elektroapgāde. Centralizētā	Dokuments	
Gāzes apgāde. Vietējā. Balonu	Dokuments	
Kanalizācija. Centralizētā	Dokuments	
Karstā ūdens apgāde. Centralizētā	Dokuments	
Vēdināšana. Dabiskā	Dokuments	

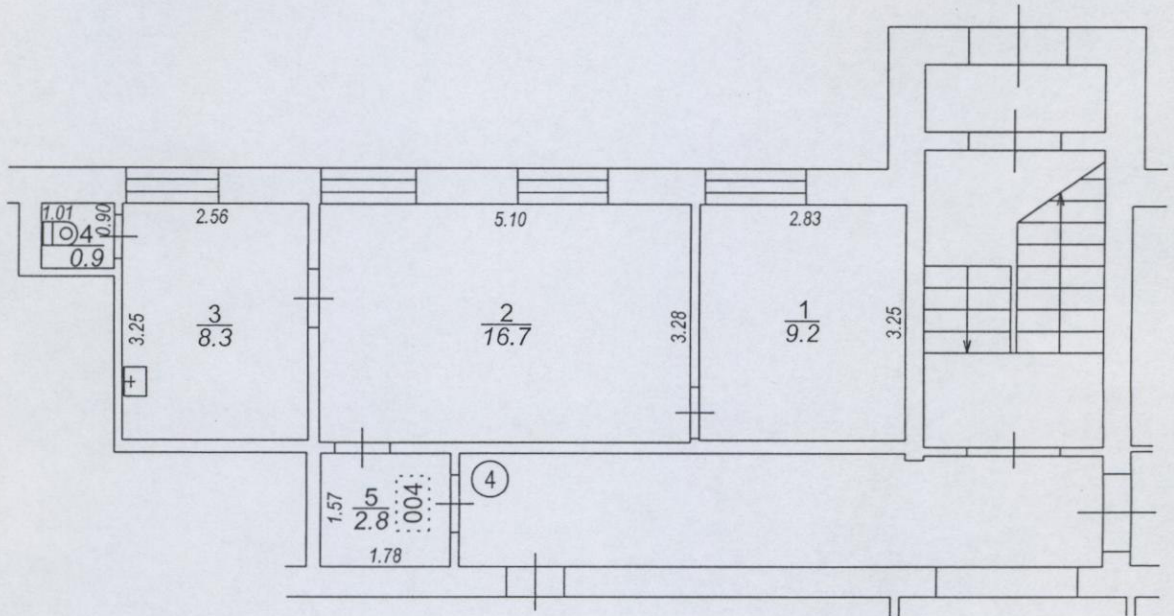
18.1.1. Labiekārtojumu datums: .....	28.08.2014
--------------------------------------	------------

Būves punkta koordinātas  
 Latvijas koordinātu sistēmā LKS-92

Punkta nr	x	y
1	197849.75	655917.85



Cāsu iela



Izgatavots no VZD arhīva materiāliem bez apsekošanas apvidū

TELPU GRUPAS PLĀNS		
KADASTRA APZĪMĒJUMS	MĒROGS	LPP.
0500 037 0302 017 004	1 : 100	4