



LATVIJAS REPUBLIKA
DAUGAVPILS PILSĒTAS DOME

Reģ. Nr. 90000077325, K. Valdemāra iela 1, Daugavpils, LV-5401, tālrunis 65404344, 65404365, fakss 65421941
e-pasts: info@daugavpils.lv www.daugavpils.lv

L Ē M U M S

Daugavpilī

2019.gada 11.aprīlī

Nr.237
(prot. Nr.14, 39.§)

**Par nekustamā īpašuma Gaismas ielā 16-1A, Daugavpilī,
kadastra Nr.0500 903 4818, izsoles noteikumu apstiprināšanu**

Pamatojoties uz likuma "Par pašvaldībām" 21.panta pirmās daļas 17.punktu, Publiskas personas mantas atsavināšanas likuma 8.panta trešo un septīto daļu, 10.panta pirmo daļu, 30.pantu, Daugavpils pilsētas domes 2018.gada 22.novembra lēmumu Nr.644, ņemot vērā Daugavpils pilsētas pašvaldības dzīvojamo māju privatizācijas un īpašuma atsavināšanas komisijas 2019.gada 14.marta sēdes protokolu Nr.3 (17.punkts), atklāti balsojot: PAR – 12 (J.Dukšinskis, R.Eigims, A.Gržibovskis, N.Kožanova, L.Jankovska, R.Joksts, I.Kokina, V.Kononovs, M.Lavrenovs, J.Lāčplēsis, I.Prelatovs, H.Soldatjonoka, A.Zdanovskis), PRET – nav, ATTURAS – nav, **Daugavpils pilsētas dome nolemj:**

1. Apstiprināt atsavināmā objekta - **nekustamā īpašuma Gaismas ielā 16-1A, Daugavpilī**, kadastra numurs 0500 903 4818, kura sastāvā ietilpst neapdzīvojamā telpa Nr.1A 12.7 m² platībā, mājas (kadastra apzīmējums 0500 021 1117 001) un zemes gabala ar kadastra apzīmējumu 0500 021 1117 127/19390 kopīpašuma domājamās daļas, nosacīto cenu jeb izsoles sākumcenu **1000 EUR** apmērā, t.sk. zemes gabala 127/19390 kopīpašuma domājamo daļu – 66,65 EUR.

2. Apstiprināt atsavināmā objekta - nekustamā īpašuma Gaismas ielā 16-1A, Daugavpilī, kadastra numurs 0500 903 4818, izsoles noteikumus.

Izpirkšanas termiņi: Avanss – 10% no izsolē piedāvātās augstākās summas jāsamaksā divu nedēļu laikā kopš izsoles. Galīgo norēķinu var veikt viena mēneša laikā kopš izsoles dienas. Par pirkuma līgumā noteikto maksājuma termiņu kavējumu jāmaksā nokavējuma procentus 0,1% apmērā no kavētās maksājuma summas par katru kavējuma dienu.

3. Īpašuma tiesības uz atsavināmo objektu Pircējs var reģistrēt zemesgrāmatā pēc visas izsolē nosolītās summas samaksas.

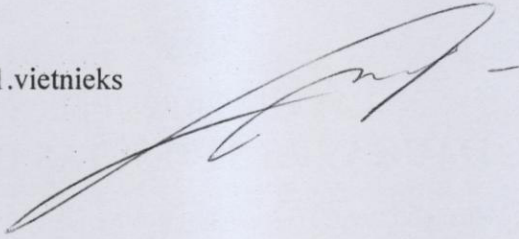
4. Gadījumā, ja uz izsoli pieteiksies vai izsolē piedalīsies viens pretendents, atsavināmo nekustamo īpašumu Gaismas ielā 16-1A, Daugavpilī, pārdot, ja tiek pārsolīta izsoles sākumcena.

5. Izsoles komisijai pārdot dzīvokļa īpašumu Gaismas ielā 16-1A, Daugavpilī, kadastra numurs 0500 903 4818, pamatojoties uz šim lēmumam pievienotajiem izsoles noteikumiem.

6. Līdzekļus, kas iegūti par atsavināmo objektu, ieskaitīt Daugavpils pilsētas pašvaldības budžetā.

Pielikumā: Nekustamā īpašuma Gaismas ielā 16-1A, Daugavpilī, kadastra Nr.0500 903 4818, izsoles noteikumi.

Domes priekšsēdētāja 1.vietnieks



I.Prelatovs

Pielikums
Daugavpils pilsētas domes
2019.gada 11.aprīļa lēmumam Nr.237
(prot. Nr.14, 39.§)

**Nekustamā īpašuma Gaismas ielā 16-1A, Daugavpilī,
kadastra Nr.0500 903 4818,
IZSOLES NOTEIKUMI**

I.

1.Šie noteikumi nosaka atsavināmā objekta, **nekustamā īpašuma Gaismas ielā 16-1A, Daugavpilī**, kadastra numurs 0500 903 4818, pārdošanu mutiskā izsolē (vairāksolīšanā) starp pretendentiem, kas noteiktajā termiņā pieteikušies pirkt objektu saskaņā ar šiem izsoles noteikumiem.

II. Informācija par atsavināmo objektu

2. Atsavināmais objekts, nekustamais īpašums Gaismas ielā 16-1A, Daugavpilī, kadastra numurs 0500 903 4818, sastāv no neapdzīvojamās telpas Nr.1A 12.7 m² platībā, mājas (kadastra apzīmējums 0500 021 1117 001) un zemes gabala ar kadastra apzīmējumu 0500 021 1117 127/19390 kopīpašuma domājamām daļām. Neapdzīvojamā telpa nav izīrēta. Pircējam par saviem līdzekļiem jāveic dzīvokļa renovācija.

3. Daugavpils pilsētas pašvaldības īpašuma tiesības uz nekustamo īpašumu ir nostiprinātas Daugavpils pilsētas zemesgrāmatas nodalījumā Nr.4331-1A.

III. Atsavināmā objekta cena un maksāšanas līdzekļi

4. Atsavināmā objekta, **nekustamā īpašuma Gaismas ielā 16-1A, Daugavpilī**, – neapdzīvojamās telpas, mājas (kadastra apzīmējums 0500 021 1117 001) un zemes gabala ar kadastra apzīmējumu 0500 021 1117 127/19390 kopīpašuma domājamo daļu, izsoles sākumcena ir **1000 EUR** apmērā, t.sk. zemes gabala 127/19390 kopīpašuma domājamām daļām – 66,65 EUR.

5. Pārdodamā objekta cenas paaugstinājuma “solis” izsoles gaitā – 50,00 EUR.

6. Maksāšanas līdzekļi:

Avanss – 10% no izsolē piedāvātās augstākās summas jāsamaksā divu nedēļu laikā kopš izsoles. Galīgo norēķinu var veikt viena mēneša laikā kopš izsoles dienas. Par pirkuma līgumā noteikto maksājuma termiņu kavējumu jāmaksā nokavējuma procentus 0,1% apmērā no kavētās maksājuma summas par katru kavējuma dienu.

7. Samaksa par objektu tiek realizēta, pārskaitot naudu Daugavpils pilsētas domes (reģistrācijas Nr.90000077325) norēķinu centra (DDNC) kontos:

- 1) Nr.LV17 PARX 00008 5006 2000, AS "Citadele banka", PARXLV22;
- 2) Nr.LV47 RIKO 00020 1100 4423, AS LUMINOR Bank, RIKOLV2X;
- 3) Nr.LV89 LATB 0006 0100 09574, AS NORVIK banka, LATBLV22;
- 4) Nr.LV10 UNLA 0005 0111 30526, AS SEB banka, UNLALV2X;
- 5) Nr.LV69 HABA 0001 4020 41250, AS “SWEDBANK”, HABALV22;
- 7) Nr.LV29 NDEA 0000 082624242, AS LUMINOR Bank, NDEALV2X.

8. Izsolē nosolītā cena (ieskaitot iemaksāto nodrošinājumu) uzskatāma par objekta pirkuma maksu. Cenas paaugstinājums attiecas uz zemes vērtību.

9. Izsoles reģistrācijas maksa netiek ierēķināta objekta pirkuma maksā.

10. Pēc visas nosolītās summas samaksas pircējs iegūst tiesības reģistrēt atsavināmo objektu zemesgrāmatā uz sava vārda.

IV. Izsoles dalībnieku (pretendentu) reģistrācijas un izsoles organizēšanas kārtība

11. Izsoles dalībnieki (pretendenti) ir maksāspējīgas fiziskas un juridiskas personas, kurām saskaņā ar LR Civillikumu ir tiesības pirkt nekustamo īpašumu Latvijā.

12. Izsoles dalībnieki var reģistrēties Daugavpils pilsētas domē K.Valdemāra ielā 1, 4.kabinetā oficiālajā izdevumā "Latvijas Vēstnesis" sludinājuma norādītajā termiņā, iepriekš samaksājot nodrošinājumu 10% apmērā no izsolāmā nekustamā īpašuma sākumcenas (1000 EUR) – **100 EUR** un reģistrācijas maksu **EUR 10,00**. Nodrošinājums uzskatāms par iesniegtu, ja attiecīgā naudas summa ir ieskaitīta izsoles noteikumos norādītajā bankas kontā.

13. Izsoles dienu un laiku nosaka izsoles komisijas priekšsēdētājs.

* * *

14. Personām, lai piedalītos izsolē atsavināmā objekta pirkšanai, nedrīkst būt nodokļu un nomas parādu Domei.

15. Personām, kuras vēlas reģistrēties, lai piedalītos izsolē, atsavināmo objektu pirkšanai jāiesniedz izsoles komisijai šādi dokumenti:

Fiziskām personām:

- Daugavpils pilsētas domei adresēts iesniegums par vēlēšanos iegādāties atsavināmo objektu saskaņā ar šiem izsoles noteikumiem;
- dokuments par nodrošinājuma iemaksu;
- dokuments par izsoles reģistrācijas maksas samaksu;
- noteiktajā kārtībā apliecināta pilnvara pārstāvēt fizisku personu izsolē (uzrādot pasi) – ja to pārstāv cita persona;
- jāuzrāda pase vai personu apliecinošs dokuments.

Juridiskām personām:

- Daugavpils pilsētas domei adresēts iesniegums par vēlēšanos iegādāties atsavināmo objektu saskaņā ar šiem izsoles noteikumiem;
- dalībnieka (ja uzņēmēj sabiedrībā ir viens dalībnieks) vai attiecīgās pārvaldes institūcijas lēmums par nekustamā īpašuma iegādi;
- attiecīgā Valsts reģistra iestādes izziņa par attiecīgo juridisko personu (par amatpersonu kompetences apjomu, kapitāla daļu sadali starp dalībniekiem, ja izziņā netiek norādīta pilsonība, tad jāiesniedz dalībnieku pases kopijas). Izziņa ir derīga, ja tā izsniegta ne agrāk par sešām nedēļām no izsoles dienas;
- dokumentu (VID izziņu) par to, ka tā ir samaksājusi likumā paredzētos nodokļus, nodevas un valsts obligātās sociālās apdrošināšanas maksājumus (dokumentam jābūt izsniegtam ne agrāk kā mēnesi pirms tā iesniegšanas izsoles komisijai);
- dokuments par nodrošinājuma iemaksu;
- dokuments par izsoles reģistrācijas maksas samaksu;
- noteiktā kārtībā apliecināta pilnvara pārstāvēt juridisko personu izsolē (uzrādot pasi) – ja to pārstāv persona, kurai nav pārstāvības tiesību;
- ārvalstu juridiskām personām Valsts ieņēmumu dienesta izziņas vietā – to apkalpojošās Latvijas vai ārvalstu bankas izziņa par finanšu resursu pieejamību. Ārvalstīs izsniegtie dokumenti tiek pieņemti, ja tie noformēti atbilstoši Latvijai saistošo starptautisko līgumu noteikumiem.

Visi dokumenti iesniedzami latviešu valodā. Ja dokuments ir svešvalodā tam pievieno apliecinātu tulkojumu latviešu valodā.

16. Pircējam, kurš izsolē nosolīs visaugstāko cenu - Latvijas Republikas nepilsoņiem vai juridiskām personām, kuru pamatkapitālā mazāk nekā puse pieder Latvijas Republikas pilsoņiem, citiem Eiropas Savienības dalībvalstu pilsoņiem, Latvijas valstij vai pašvaldībai – katram subjektam atsevišķi vai vairākiem šiem subjektiem kopā, fiziskām vai juridiskām personām no valstīm, ar kurām Latvijas Republika nav noslēgusi starptautiskus līgumus par ieguldījumu veicināšanu un aizsardzību, saskaņā ar likuma "Par zemes reformu Latvijas

Republikas pilsētās” 22.pantu - Domes priekšsēdētāja piekrišanu izziņas veidā par zemes iegūšanu īpašumā (līdz pirkšanas un pārdošanas līguma noslēgšanai).

17. Ar 15.punktā minēto dokumentu iesniegšanu uzskatāms, ka izsoles dalībnieks piekrīt Izsoles komisijas veiktajai personas datu apstrādei un piekrīt pirkt atsavināmo objektu saskaņā ar šiem izsoles noteikumiem, kā arī uzņemas atbildību par iesniegto dokumentu apliecinājumu.

18. Reģistrācijai iesniegtie dokumenti izsoles dalībniekam atpakaļ netiek atdoti.

19. Reģistrētam izsoles dalībniekam izsniedz reģistrācijas apliecību.

20. Izsoles dalībnieki tiek reģistrēti izsoles dalībnieku sarakstā atbilstoši pieteikšanās secībai. Izsolē var piedalīties, ja iesniegums iesniegts sludinājumā noteiktajā termiņā un izpildīti visi izsoles priekšnoteikumi. Izsoles dalībniekam ir tiesības apskatīt pārdodamo *Objektu*. Uzziņas Daugavpils pilsētas domē pa tālruniem: 654 04352, 654 04354.

Ja Izsoles komisijai tiek sniegtas nepatiesas ziņas, izsoles dalībnieks tiek izslēgts no izsoles dalībnieku saraksta, reģistrācijas apliecība tiek atzīta par nederīgu un viņš zaudē tiesības piedalīties Izsolē.

21. Izsoles dalībnieks netiek reģistrēts, ja:

- nav vēl iestājies vai ir jau beidzies izsoles dalībnieku reģistrācijas termiņš;
- nav iesniegti visi šajos izsoles noteikumos minētie nepieciešamie dokumenti;
- izsoles dalībniekam saskaņā ar LR likumdošanas aktiem nav tiesību piedalīties izsolē.

22. Izsoles reģistratoram nav tiesību līdz izsoles sākumam izpaust jebkādas ziņas par reģistrētajiem izsoles dalībniekiem.

Starp izsoles dalībniekiem aizliegta vienošanās, kas varētu ietekmēt Izsoles rezultātus un gaitu.

V. Izsoles norises kārtība

23. Izsoles dalībnieks ar parakstu pirms izsoles sākšanās apliecina, ka ir iepazinies ar izsoles noteikumiem.

24. Pirms Izsoles sākuma tiek pārbaudīta uz Izsolī ieradušos personu identitāte, tiesības pārstāvēt Izsoles dalībnieku. Pie ieejas izsoles telpās dalībnieks uzrāda izsoles sekretāram (protokolistam) reģistrācijas apliecību, uz kuras pamata viņam izsniedz izsoles dalībnieka solīšanas karti, kuras numurs atbilst reģistrācijas apliecībā (dalībnieku sarakstā) ierakstītajam kārtas numuram. Solīšanas karte apliecina Izsoles dalībnieka, tā pārstāvja vai pilnvarotās personas tiesības piedalīties solīšanā.

25. Ja noteiktajā laikā uz izsolī ierodas tikai viens no vairākiem reģistrētajiem izsoles dalībniekiem, izsoles komisijas priekšsēdētājs izsolī var atlikt uz vienu stundu. Ja kāds(-i) no reģistrētajiem izsoles dalībniekiem neierodas uz izsolī noteiktajā laikā, izsoles komisijas priekšsēdētājam ir tiesības pārcelt izsoles sākumu par 30 minūtēm vēlāk. Atkārtota izsoles atlikšana nav pieļaujama.

26. Izsoles sākumā izsoles vadītājs (izsoles komisijas priekšsēdētājs) atklājot izsolī, raksturo izsolāmo objektu un paziņo tā sākumcenu, kā arī soli, par kādu cena tiks paaugstināta.

27. Izsoles dalībnieki solīšanas procesā paceļ savu solīšanas karti ar numuru, ja piekrīt pirkt Objektu par izsoles vadītāja (izsoles komisijas priekšsēdētāja) nosaukto cenu. Solīšana notiek par vienu izsoles solim. Katrs šāds solījums ir dalībnieka apliecinājums, ka viņš palielina izsolāmā objekta cenu par noteikto cenas pieauguma apmēru **50,00 EUR**. Ja neviens no dalībniekiem pēdējo augstāko cenu nepārsola, izsoles vadītājs trīs reizes atkārti pēdējo nosolīto augstāko cenu un fiksē to ar āmura piesitienu, kas noslēdz solīšanu, un nosauc Izsoles uzvarētāju un viņa nosolīto cenu. Piedalīties solīšanā var līdz āmura trešajam piesitienam.

28. Pēc pēdējās nosolītās cenas āmura trešā piesitiena objekts ir pārdots personai, kas nosolījusi pēdējo augstāko cenu. **Ja vairāki dalībnieki vienlaicīgi nosolījuši vienu un to pašu cenu, priekšroka pirkt objektu ir dalībniekam, kurš pirmais no viņiem saņēmis izsoles dalībnieka reģistrācijas apliecību (agrāk iesniedzis visus dokumentus un reģistrēts izsoles dalībnieku sarakstā ar mazāko numuru).**

29. Visaugstāko cenu nosolījušā dalībnieka nosaukums, reģistrācijas numurs un nosolītā cena tiek ierakstīta protokolā.

30. Objekts tiek uzskatīts par pārdotu ar brīdi, kad pircējs, kas nosolījis visaugstāko cenu, ar savu parakstu izsoles dalībnieku sarakstā (izziņa par izsoles gaitā nosolītajām summām) apliecina tajā norādītās cenas atbilstību nosolītajai cenai un paraksta izsoles protokolu.

31. Izsoles dalībnieks, kurš objektu nosolījis, bet neparaksta izsoles dalībnieku sarakstā (izziņa par izsoles gaitā nosolītajām summām) un protokolā nosolīto cenu, uzskatāms par atteikušos no nosolītā objekta. Šajā gadījumā izsoles komisija ir tiesīga attiecīgo dalībnieku svītrot no dalībnieku saraksta un viņam netiek atmaksāta reģistrācijas maksa un nodrošinājums. Tad pārsolītajam pircējam izsoles komisija piedāvā atsavināmā objekta pirkšanu par viņa paša nosolīto augstāko cenu. Ja izsolē par atsavināmo objektu pirmspēdējo augstāko cenu solījuši vairāki dalībnieki, priekšroka pirt objektu ir dalībniekam, kurš pirmais no viņiem saņēmis izsoles dalībnieka reģistrācijas apliecību.

32. Katrs nekustamā īpašuma izsoles dalībnieks apstiprina ar parakstu izsoles dalībnieku sarakstā savu pēdējo solīto cenu.

33. Pēc visu protokola eksemplāru parakstīšanas dalībnieks, kurš nosolījis objektu, saņem izziņu samaksas veikšanai.

Izsniegtā izziņa ir derīga līdz pirkuma līguma slēgšanai.

34. Gadījumā, ja uz izsoli pieteiksies vai izsolē piedalīsies viens dalībnieks, atsavināmais objekts tiks pārdots vienīgajam dalībniekam, ja vienīgais izsoles dalībnieks apstiprina vēlmi iegādāties atsavināmo objektu. Izsoles komisija piedāvā vienīgajam reģistrētajam izsoles dalībniekam, kurš ieradies noteiktajā laikā uz izsoli, pirt objektu, nosolot vienu soli. Ja vienīgais izsoles dalībnieks nosola vienu soli, viņš tiek uzskatīts par atsavināmā objekta Pircēju. Ja vienīgais izsoles dalībnieks nepārsola izsoles sākumcenu vai atsakās pirt izsolāmo Objektu nosolot vienu soli, tad tam netiek atmaksāts nodrošinājums un reģistrācijas maksa.

35. Izsoles dalībniekam, kas nosolījis augstāko cenu, divu nedēļu laikā kopš izsoles jāpārskaita avanss, atrēķinot iemaksāto nodrošinājumu norādītajos Daugavpils pilsētas domes norēķinu centra (DDNC) kontos.

36. Ja izsoles dalībnieks, kas ieguvis tiesības pirt atsavināmo objektu, divu nedēļu laikā kopš izsoles nav samaksājis avansu, viņš zaudē tiesības pirt atsavināmo objektu.

37. Ja izsoles dalībnieks, kas nosolījis augstāko cenu, noteiktajā laikā nav samaksājis avansu vai pirkuma maksu, izsoles komisija par to informē izsoles dalībnieku, kurš nosolījis pirmspēdējo augstāko cenu. Izsoles dalībniekam, kurš nosolījis pirmspēdējo augstāko cenu, ir tiesības divu nedēļu laikā no paziņojuma un izziņas (norēķiniem par iegūto objektu) saņemšanas dienas rakstveidā paziņot izsoles komisijai par atsavināmā objekta pirkšanu par paša nosolīto augstāko cenu un samaksāt avansu vai pirkuma maksu. Ja izsolē par atsavināmo objektu pirmspēdējo augstāko cenu solījuši vairāki dalībnieki, priekšroka pirt objektu ir dalībniekam, kurš pirmais no viņiem ir saņēmis izsoles dalībnieka reģistrācijas apliecību (agrāk iesniedzis visus dokumentus un reģistrēts izsoles dalībnieku sarakstā ar mazāko numuru).

38. Ja noteiktajā laikā Izsoles komisijā netiek saņemta izsoles dalībnieka, kurš nosolījis pirmspēdējo augstāko cenu, piekrišana atsavināmā objekta pirkšanai par paša nosolīto augstāko cenu vai viņš noteiktajā termiņā nesamaksā avansu vai pirkuma maksu, viņš zaudē atsavināmā objekta pirkšanas tiesības.

39. Ja noteiktajā laikā pirmspēdējās augstākās cenas nosolītājs Izsoles komisijai neiesniedz piekrišanu atsavināmā objekta pirkšanai par paša nosolīto augstāko cenu un nesamaksā avansu vai pirkuma maksu, viņam nodrošinājums un reģistrācijas maksa netiek atmaksāti.

40. Pirmspēdējās augstākās cenas nosolītajam nodrošinājumu atmaksā pēc Izsoles rezultātu apstiprināšanas, ja objektu pērk izsoles dalībnieks, kas ir nosolījis visaugstāko cenu.

41. Izsoles dalībniekiem, kuri pārtraukuši solīšanu izsoles gaitā vai nepārsola izsoles sākumcenu, nodrošinājums tiek atmaksāts nedēļas laikā pēc izsoles, bet reģistrācijas maksa netiek atmaksāta, izņemot izsoles noteikumos noteiktajos gadījumos.

42. Gadījumā, ja kāds no izsoles pretendentiem līdz izsolei iesniedz iesniegumu par dalības atsaukšanu izsolē, viņam tiek atmaksāts samaksātais nodrošinājums un reģistrācijas maksa. Dalībniekiem, kuri ir reģistrējušies, bet nav ieradušies uz izsoli, nodrošinājums tiek atmaksāts nedēļas laikā, bet reģistrācijas maksa netiek atmaksāta.

43. Nodrošinājums un reģistrācijas maksa netiek atmaksāta izsoles dalībniekam, kurš ieguvis tiesības pirkt atsavināmo objektu un divu nedēļu laikā nav samaksājis avansu vai pirkuma maksu.

44. Reģistrācijas maksa un nodrošinājums tiek atmaksāti, ja izsole tiek atzīta par spēkā neesošu izsoles rīkotāja vainas dēļ.

45. Izsole uzskatāma par spēkā neesošu, ja:

1) informācija par objekta pārdošanu nav bijusi publicēta oficiālajā izdevumā "Latvijas Vēstnesis", laikrakstā "Latgales Laiks" un Daugavpils pilsētas domes mājas lapā internetā;

2) tiek konstatēts, ka nepamatoti noraidīta kāda dalībnieka piedalīšanās izsolē vai nepareizi noraidīts kāds pārsolījums;

3) tiek konstatēts, ka bijusi noruna atturēt kādu no piedalīšanās izsolē;

4) objektu pirkusi persona, kurai nav tiesību piedalīties izsolē;

5) atsavināmā objekta izsole notiek citā vietā (ēkā) un laikā, kas neatbilst publicētajai informācijai;

6) nav ievēroti izsoles noteikumi.

46. Ja noteiktajā termiņā uz izsoli nav pieteicies vai uz izsoli nav ieradies neviens izsoles dalībnieks vai neviens izsoles dalībnieks nav pārsolījis izsoles sākumcenu, vai arī nosolītājs nav samaksājis avansu vai pirkuma maksu, vai arī pirmspēdējās augstākās nosolītās cenas nosolītājs pēc piedāvājuma saņemšanas pirkt atsavināmo objektu nav samaksājis avansu vai pirkuma maksu noteiktajā termiņā, izsole ar augšupejošu soli ir atzīstama par nenotikušu.

47. Izsoles protokolu 7 (septiņu) dienu laikā kopš izsoles apstiprina izsoles komisija. Izsoles komisija sagatavo un iesniedz apstiprināšanai Domes sēdē lēmuma projektu par izsoles rezultātu apstiprināšanu, pievienojot izsoles protokolu un bankas dokumentu kopijas, kas apliecina avansa veikšanu.

48. Izsoles rezultātus apstiprina Daugavpils pilsētas dome normatīvajos aktos noteiktajā laikā un kārtībā.

49. Ja izsoles dalībnieks, kas ieguvis tiesības pirkt atsavināmo objektu, pēc avansa veikšanas un izsoles rezultātu apstiprināšanas atsakās parakstīt pirkuma līgumu, kurš sastādīts atbilstoši atsavināmā objekta izsoles noteikumiem, vai atsakās no tā pēc līguma parakstīšanas, viņš zaudē tiesības uz nosolīto objektu. Reģistrācijas maksa un nodrošinājums šādam dalībniekam netiek atmaksāti. Tādā gadījumā tiek izziņota atkārtota izsole.

50. Lēmumu par izsoles atzīšanu par spēkā neesošu pieņem Daugavpils pilsētas dome.

VI. Citi noteikumi

51. Sūdzības ar attiecīgiem pierādījumiem par izsoles komisijas darbību iesniedzamas Daugavpils pilsētas domes priekšsēdētājam 5 dienu laikā kopš izsoles.

52. Izsoles dalībnieki var iepazīties ar atsavināmo objektu, tā izsoles noteikumiem un saņemt sīkāku informāciju Daugavpils pilsētas domē, Daugavpilī, K.Valdemāra ielā 1, 4.vai 7.kabinetā.

53. Objekta izsole var tikt rīkota kopā ar citu objektu izsoli. Secību, kādā objekti tiks izsolīti, nosaka izsoles komisijas priekšsēdētājs.

Tālrunis uzziņām: Domē – 65404352.

Domes priekšsēdētāja 1.vietnieks

I.Prelatovs



VALSTS ZEMES DIENESTS

TELPU GRUPAS KADASTRĀLĀS
UZMĒRĪŠANAS LIETA

Telpu grupas kadastra apzīmējums:.....05000211117001037
Nosaukums:.....Kantoris
Adrese:.....Gaismas iela 16 - 1A, Daugavpils
Kadastrālās uzmērīšanas datums:.....14.06.1999

Reģionālās nodaļas vadītājs (pilnvarotā persona):

*Valsts zemes dienests
Latgales reģionālās nodaļas
Daugavpils biroja
Klientu apkalpošanas konsultante*

(vārds, uzvārds)
Daugavpils

(paraksts)

Datums: 04.12.2018
gada _____.

| | | |
|----------------------------|------------------------------|--------|
| Izdruckas ID: 390002256380 | Izdruckas datums: 03.12.2018 | 1 no 3 |
|----------------------------|------------------------------|--------|

Skaidrojumi:

Nav – Kadastra informācijas sistēmā dati nav reģistrēti; Neregistrē – atbilstoši normatīvajiem aktiem dati netiek reģistrēti

Telpu grupas kadastrālās uzmērīšanas lieta

1. Kadastra objekta identifikators

1.1. Telpu grupas kadastra apzīmējums:.....05000211117001037

1.2. Nekustamā īpašuma kadastra numurs:.....Nav

10. Būves pamatdati

10.1. Būves kadastra apzīmējums:.....05000211117001

10.1.1. Adrese:.....Gaismas iela 16, Daugavpils

10.1.2. Nosaukums:.....Dzīvojamā māja

10.1.3. Galvenais lietošanas veids:.....1122 - Triju vai vairāku dzīvokļu mājas

10.1.4. Kopējā platība (m²):.....2485

10.1.5. Apbūves laukums (m²):.....314.4

10.1.6. Virszemes stāvu skaits:.....9

10.1.7. Pazemes stāvu skaits:.....1

10.1.8. Telpu grupu skaits:.....49

10.1.9. Eksploatācijā pieņemšanas gads(-i):.....Nav

10.1.10. Eksploatācijas uzsākšanas gads:.....1988

10.1.11. Nolietojums (%):.....20

10.1.12. Nolietojuma aprēķina datums:.....Nav

10.1.13. Kadastrālās uzmērīšanas datums:.....02.08.2016

10.1.14. Būve ir pirmsreģistrēta:.....Nē

10.1.15. Veicot kadastrālo uzmērīšanu, būve apvidū nav konstatēta:.....Nē

10.1.16. Būve atrodas vai daļēji atrodas uz zemes vienības ar kadastra apzīmējumu:.....
05000211117

10.1.17. Funkcionāli saistīto ēku kadastra apzīmējumi:.....Nav

11. Būves tips

11.1. Būves kadastra apzīmējums:.....05000211117001

| Tipa kods | Tipa nosaukums |
|-----------|-------------------------------|
| 11220104 | Daudzdzīvokļu 6-9 stāvu mājas |

12. Būves konstruktīvie elementi

12.1. Būves ar kadastra apzīmējumu 05000211117001 konstruktīvie elementi:

| Nosaukums | Konstrukcijas veids | Materiāls | Eksploatācijā pieņemšanas gads(-i) | Eksploatācijas uzsākšanas gads | Nolietojums (%) |
|---------------------|---------------------|----------------------------|------------------------------------|--------------------------------|-----------------|
| Pamati | Nav | Dzelzsbetons | Nav | 1988 | 20 |
| Ārsienas un karkasi | Nav | Keramzītbetona paneli | Nav | 1988 | 20 |
| Pārsegumi | Nav | Dzelzsbetons | Nav | 1988 | 20 |
| Jumts (segums) | Nav | Elastīgie lokšņu materiāli | Nav | 1988 | 20 |

13. Būves apjoma rādītāji

13.1. Būves ar kadastra apzīmējumu 05000211117001 apjoma rādītāji:

| Apjoma rādītāja veids | Apjoma rādītāja nosaukums | Apjoms un mērvienība | Tipa/ elementa kods | Tipa/ elementa nosaukums |
|-----------------------|---------------------------|-----------------------------|---------------------|--------------------------|
| Apbūves laukums | Nav | 314.4 apbūves laukuma kv.m. | Nav | Nav |
| Kopējā platība | Nav | 2485 kv.m. | Nav | Nav |
| Būvtilpums | Nav | 8433 kub.m. | Nav | Nav |

14. Kopējās platības sadalījums pa platību veidiem

14.1. Telpu grupa ar kadastra apzīmējumu.....05000211117001037

14.1.1. Kopējā platība (m²).....12.7

14.1.1.1. Lietderīgā platība (m²).....Nav

14.1.1.1.1. Dzīvokļu kopējā platība (m²).....Nav

| | | |
|---------------------------|-----------------------------|--------|
| Izdrukas ID: 390002256380 | Izdrukas datums: 03.12.2018 | 2 no 3 |
|---------------------------|-----------------------------|--------|

Skaidrojumi:

Nav – Kadastra informācijas sistēmā dati nav reģistrēti; Neregistrē – atbilstoši normatīvajiem aktiem dati netiek reģistrēti

| | |
|---|------|
| 14.1.1.1.1.1. Dzīvokļu platība (m²)..... | 0 |
| 14.1.1.1.1.1.1. Dzīvojamā platība (m²)..... | 0 |
| 14.1.1.1.1.1.2. Dzīvokļu palīgtelpu platība (m²)..... | 0 |
| 14.1.1.1.1.2. Dzīvokļu ārtelpu platība (m²)..... | 0 |
| 14.1.1.1.2. Nedzīvojamo telpu platība (m²)..... | 12.7 |
| 14.1.1.1.2.1. Nedzīvojamo iekštelpu platība (m²)..... | 12.7 |
| 14.1.1.1.2.2. Nedzīvojamo ārtelpu platība (m²)..... | 0 |
| 14.1.1.2. Koplietošanas palīgtelpu platība (m²)..... | 0 |
| 14.1.1.2.1. Koplietošanas iekštelpu platība (m²)..... | 0 |
| 14.1.1.2.2. Koplietošanas ārtelpu platība (m²)..... | 0 |

16. Telpu grupas pamatdati

| | |
|---|----------------------------------|
| 16.1. Telpu grupas kadastra apzīmējums:..... | 05000211117001037 |
| 16.1.1. Adrese:..... | Gaismas iela 16 - 1A, Daugavpils |
| 16.1.2. Nosaukums:..... | Kantoris |
| 16.1.3. Lietošanas veids:..... | 1220 - Biroja telpu grupa |
| 16.1.4. Stāvs (stāvi), kurā atrodas telpu grupa:..... | 1 |
| 16.1.5. Telpu skaits:..... | 3 |
| 16.1.6. Kopējā platība (m²):..... | 12.7 |
| 16.1.7. Kadastrālās uzmērīšanas datums:..... | 14.06.1999 |
| 16.1.8. Eksploatācijā pieņemšanas gads(-i):..... | Nav |
| 16.1.9. Telpu grupa ietilpst dzīvokļa īpašumā ar kadastra numuru:..... | Nav |
| 16.1.10. Telpu grupa ietilpst būvē ar kadastra apzīmējumu:..... | 05000211117001 |
| 16.1.11. Būve atrodas vai daļēji atrodas uz zemes vienības ar kadastra apzīmējumu:..... | 05000211117 |

17. Telpu grupas kopējās platības sadalījums pa telpu veidiem un telpu raksturojošie rādītāji

| | |
|--|-------------------|
| 17.1. Telpu grupas kadastra apzīmējums:..... | 05000211117001037 |
|--|-------------------|

| Numurs | Nosaukums | Veids | Stāvs | Augstums (m) | Mazākais augstums (m) | Lielākais augstums (m) | Platība (m²) | Eksploatācijā pieņemšanas gads(-i) |
|--------|--------------|---------------------------|-------|--------------|-----------------------|------------------------|--------------|------------------------------------|
| 1 | Kabinets | 4 - Nedzīvojamā iekštelpa | 1 | 2.5 | 2.5 | 2.5 | 7.6 | Nav |
| 2 | Koridors | 4 - Nedzīvojamā iekštelpa | 1 | 2.5 | 2.5 | 2.5 | 3.6 | Nav |
| 3 | Pieliekamais | 4 - Nedzīvojamā iekštelpa | 1 | 2.5 | 2.5 | 2.5 | 1.5 | Nav |

18. Labiekārtojumi

| | |
|--|-------------------|
| 18.1. Telpu grupas kadastra apzīmējums:..... | 05000211117001037 |
|--|-------------------|

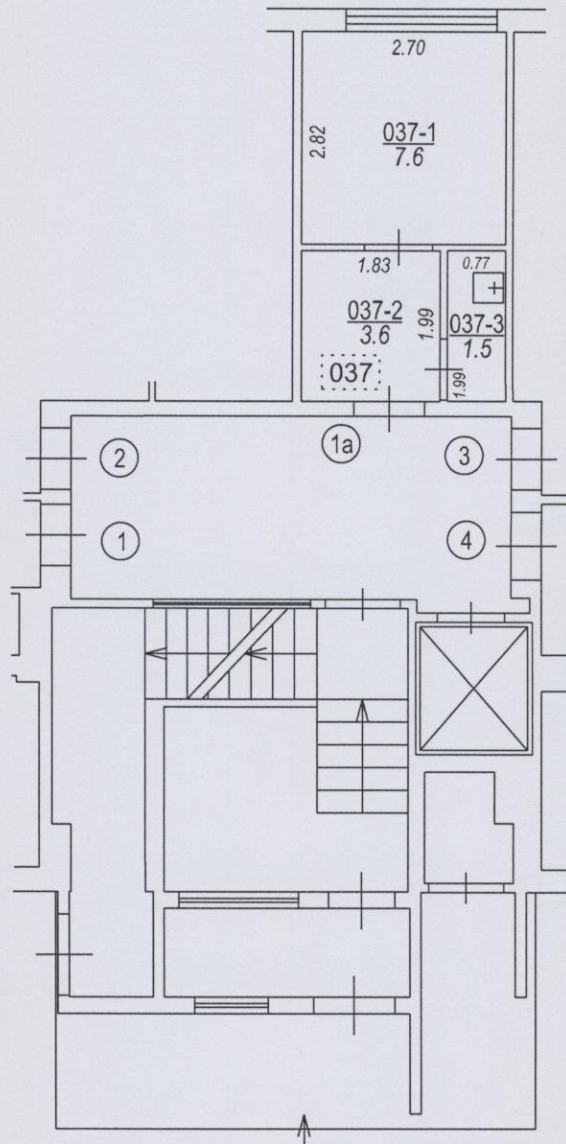
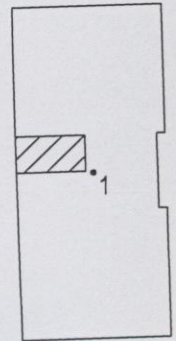
| Reģistrētie labiekārtojumi | Noteikšanas veids (ja ir) | Apjoms (ja ir) |
|-----------------------------------|---------------------------|----------------|
| Apkure. Centralizētā | Dokuments | |
| Aukstā ūdens apgāde. Centralizētā | Dokuments | |
| Elektroapgāde. Centralizētā | Dokuments | |
| Kanalizācija. Centralizētā | Dokuments | |
| Karstā ūdens apgāde. Centralizētā | Dokuments | |
| Vēdināšana. Dabiskā | Dokuments | |

| | |
|--------------------------------------|------------|
| 18.1.1. Labiekārtojumu datums: | 03.12.2018 |
|--------------------------------------|------------|

Būves punkta koordinātas
Latvijas koordinātu sistēmā LKS-92

| Punkta nr | x | y |
|-----------|-----------|-----------|
| 1 | 194343.65 | 661790.73 |

Gaismas iela



Izgatavots no VZD arhīva materiāliem bez apsekošanas apvidū

| TELPU GRUPAS PLĀNS | | |
|---------------------|---------|------|
| KADASTRA APZĪMĒJUMS | MĒROGS | LPP. |
| 05000211117001037 | 1 : 100 | 4 |