


Projektētājs	 <p>UAB“ GANDRAS ENERGOEFEKTAS” Veteranu g.5, Visaginas, LT-31114, LIETUVA tālr./faks. +370 386 70424 Lietuvas Republikas Juridisko personu reģistra Nr. 155909013 Būvkomersanta reģistra Nr. 9783-R</p>
Pasūtītājs Pasūtījuma Nr. Būvprojekta nosaukums Zem.kad.Nr. Būves klasifikatora kods Būvprojekta stadija Sējuma Nr. Būves veids Daļas nosaukums Marka: Ģenerāldirektors Būvprojekta vadītājs: Arhīva reģ.Nr. 15-04/18	<p>PAS "Daugavpils siltumtīkli" 18.Novembra iela 4, Daugavpils, LV-5401, Latvija Reģ.Nr. 41503002945</p> <p>15-04/18</p> <p>“JAUNĀS LOKĀLĀS KATLUMĀJAS “CĒSU”, CĒSU IELĀ 22B, DAUGAVPILĪ, BŪVNICĪBAS PROJEKTS”</p> <p>0500 037 0099</p> <p>Katlu mājas ēka ar tehnoloģisko aprīkojumu 12510103</p> <p>BŪVPROJEKTS</p> <p>9.sējums JAUNBŪVE DARBU ORGANIZĒŠANAS PROJEKTS DOP</p> <p>Dmitrij Podčernin Dmitrij Podčernin</p> <div data-bbox="960 1610 1509 1814" style="border: 1px solid black; padding: 5px;"> <p>Šajā būvprojektā ir iekļautas un izstrādātas visas nepieciešamās daļas atbilstoši būvatļaujā ietvertajiem nosacījumiem. Būvprojekta vadītājs <u>D.Podčernin/ser. Nr.3-01205</u></p> <p>2019.g. _____ (datums) (paraksts)</p> </div> <p>Visaginas 2019.g.</p>

Būvprojekta nosaukums: JAUNĀS LOKĀLĀS KATLUMĀJAS "CĒSU", CĒSU IELĀ 22B,
 DAUGAVPILĪ, BŪVNICĪBAS PROJEKTS
 Stadija: Būvprojekts

PROJEKTA SASTĀVS

Sējuma Nr.	Sējuma lapu marka	Sējuma nosaukums
1	Vispārīgā daļa	
	TI	Topogrāfiska izpēte.
		Stacionāru piesārņojuma avotu emisijas limita projekts
2	Arhitektūras daļa	
	GP	Būvprojekta ģenerālplāns.
	AR	Arhitektūras risinājumi
3	Inženierrisinājumu daļa	
	BK	Būvkonstrukcijas
4	Inženierrisinājumu daļa	
	GA	Gāzes apgāde
	GAT	Gāzes apgāde, ārējie tīkli
5	Inženierrisinājumu daļa	
	SM	Siltummehānika
	SAT	Siltumapgāde, ārējie tīkli
6	Inženierrisinājumu daļa	
	ŪKT	Ūdensapgāde un kanalizācija, ārējie tīkli
7	Inženierrisinājumu daļa	
	AVK	Apkure, ventilācija un gaisa kondicionēšana
8	Inženierrisinājumu daļa	
	EL	Elektroapgāde
9	DOP	Darbu organizēšanas projekts
10	UPP	Ugunsdrošības pasākumu pārskats
11	Ekonomikas daļa	
	T	Ekonomikas daļa (Tāmes)
	BA	Būvdarbu apjomu saraksts

Sastādīja: Būvprojekta vadītājs D.Podčernin _____

Būvprojekta nosaukums: JAUNĀS LOKĀLĀS KATLUMĀJAS "CĒSU", CĒSU IELĀ 22B,
DAUGAVPILĪ, BŪVNICĪBAS PROJEKTS
Stadija: Būvprojekts

9. SĒJUMA SATURS

Nr. p.k.	Marka	Nosaukums	Lapas Nr.
1.		Titullapa	1
2.		Būvprojekta sastāvs	2
3.		9.Sējuma saturs	3
	DOP	Darbu organizēšanas projekts	
4.		Skaidrojošais apraksts	4...12
5.		Darbu organizēšanas plāns. Savietotais projektēto inženiertīklu plāns.	DOP-1 13
6.		Darbu organizēšanas plāns. Savietotais projektēto inženiertīklu plāns un katlumājas plans	DOP-2 14

Sastādīja: Būvprojekta vadītājs D.Podčernin _____

Būvprojekta nosaukums: JAUNĀS LOKĀLĀS KATLUMĀJAS "CĒSU", CĒSU IELĀ 22B,
DAUGAVPILĪ, BŪVNICĪBAS PROJEKTS
Stadija: Būvprojekts

SKAIDROJOŠAIS APRAKSTS

1. VISPĀRĪGĀ DAĻA

1.1. DOP sadaļa tika izstrādāta projekta „JAUNĀS LOKĀLĀS KATLUMĀJAS "CĒSU", CĒSU IELĀ 22B, DAUGAVPILĪ” būvdarbu organizācijai.

Skaidrojošo aprakstu skatīt kopā ar DOP sadaļas lapām. Darbu uzņēmējs pirms būvdarbu uzsākšanas saskaņā ar LBN 310-14 „Darbu veikšanas projekts” 3.punktu „Darbu veikšanas projektu izstrādā pēc visu būvatļaujas nosacījumu izpildes un pirms attiecīgo būvdarbu uzsākšanas. Izstrādājot darbu veikšanas projektu, ievēro darbu organizēšanas projektā norādīto, ja tāds ir izstrādāts”, BET BŪVUZŅĒMĒJS IR TIESĪGS NOMAINĪT DOP PROJEKTA NORĀDĪJUMUS UN IZSTRĀDĀT CITUS RISINĀJUMUS DARBU VEIKŠNAS PROJEKTĀ, IEPRIEKŠ SASKAŅOJOT TOS AR PASŪTĪTĀJU (SIA „Daugavpils siltumtīkli” SPECIĀLISTIEM).

1.2. DOP sadaļa izstrādāta saskaņā ar Latvijā spēkā esošiem normatīvajiem dokumentiem, būvnormatīviem un tehniskajiem noteikumiem:

- LR „Būvniecības likums”;
- MK Nr.500 „Vispārīgie būvnoteikumi”;
- MK Nr.529 „Ēku būvnoteikumi”;
- MK Nr.1620 „Noteikumi par būvju klasifikāciju”;
- MK Nr.92 „Darba aizsardzības prasības, veicot būvdarbus”;
- Darba aizsardzības likums;
- MK Nr.749 „Apmācības kārtība darba aizsardzības jautājumos”;
- MK Nr.660 „Darba vides iekšējās uzraudzības veikšanas kārtība”;
- MK Nr.238 „Ugunsdrošības noteikumi”;
- MK Nr.400 „Darba aizsardzības prasības drošības zīmju lietošanā”;
- LVS EN 1991-1-1 „Iedarbes uz konstrukcijām”;
- MK Nr.333 „Noteikumi par Latvijas būvnormatīvu LBN 201-15 "Būvju ugunsdrošība".

1.3. Darbu organizēšanas projekts ir iekļauts:

- Tehniskie un ekonomiskie rādītāji, darba organizēšanas plāns;

1.4. Visi konstruktīvie risinājumi izstrādāti „BK” sadaļā. Visiem apdares materiāliem jāatbilst Latvijas Republikā noteiktajām ugunsdrošības un sanitārajām normām, kā arī jābūt sertificētiem Latvijas Republikas likumdošanas noteiktajā kārtībā.

1.5. Būvdarbu laikā jāievēro sekojošu būvnormatīvu un noteikumu prasības:

- LR „Būvniecības likums”;
- MK Nr.500 „Vispārīgie būvnoteikumi”;
- MK Nr.529 „Ēku būvnoteikumi”;
- MK Nr.92 „Darba aizsardzības prasības, veicot būvdarbus”;
- MK Nr.749 „Apmācības kārtība darba aizsardzības jautājumos”;
- MK Nr.660 „Darba vides iekšējās uzraudzības veikšanas kārtība”;
- MK Nr.82 „Ugunsdrošības noteikumi”;
- MK Nr.400 „Darba aizsardzības prasības drošības zīmju lietošanā”;
- MK Nr.526 „Darba aizsardzības prasības, lietojot darba aprīkojumu”.
- MK Nr.333 „Noteikumi par Latvijas būvnormatīvu LBN 201-15 "Būvju ugunsdrošība".

1.6. Darbu kvalitātes kontroli jāveic saskaņā ar būvuzraudzības nodrošināšanu atbilstoši MK Nr.500 „Vispārīgi būvnoteikumi” prasībām. Kā arī materiālu izgatavotāju prasībām.

2.GALVENĀ INFORMĀCIJA

2.1. Galveno sagatavošanas darbu veikšanas secība

Pirms būvdarbu uzsākšanas jāveic sekojoši pasākumi:

1. Pēc atļaujas saņemšanas būvniecības darbiem, bet pirms būvlaukuma sagatavošanas darbu uzsākšanas izvietot pie ēkas un visām ieejām paziņojumus, ka tuvākajā laikā tiks uzsākti būvniecības darbi un pagalma teritorijā tiks uzstādīts pagaidu darba drošības aprīkojums.
2. Ierīkot pagaidu nožogojumu vai nožogot ar nožogojuma lenti (saskaņā ar DOP-1).
3. Ierīkot pagaidu ēkas (saskaņā ar DOP-1.lapu).
4. Ierīkot būvlaukumu ar ugunsdzēsības inventāru un ugunsdzēsības aparātiem, nodrošināt divus pulvera ugunsdzēsības aparātus PA-6 (kopējā dzēstspēja 42 A, 288 B). Pagaidu ēkā Nr.1 „Būvdarbu vadītāja kantoris” ir jābūt vienam pulvera ugunsdzēsības aparātam PA-6 (dzēstspēja 21 A, 144 B). Uzlīmēt zīmes uz celtniecības vagoniņa durvīm un vietā, kur tiks izvietoti ugunsdzēsamais aparāts un aptieciņa (saskaņā ar DOP-1.lapu).
5. Ierīkot atklātos materiālus, būvgružu konteineru novietnes (saskaņā ar DOP-1.lapu).
6. Paredzēt pagaidu elektroapgādi no vietējiem tīkliem (pieslēgšanās vietu precizēt uz vietas), iepriekš saskaņojot to ar Pasūtītāju (SIA „Daugavpils siltumtīkli” speciālistiem).
7. Sakariem izmantot mobilos telefonus;
8. Pēc būvlaukuma sagatavošanas darbu pabeigšanas, bet pirms būvdarbu uzsākšanas pieaicināt SIA „Daugavpils siltumtīkli” speciālistus, norīkotu būvuzraugu, objekta darba aizsardzības koordinātoru pagaidu aprīkojuma pārbaudei.

2.2. Darbu veikšanas vietu norobežošana

Pirms celtniecības darbu uzsākšanas, galvenais būvuzņēmējs iezīmē un norobežo darbu zonas (saskaņā ar DOP-1 lapu). Pirms būvdarbu uzsākšanas atbildīgais būvdarbu vadītājs apseko objektu un veic papildus bīstamo zonu noteikšanu, kuras nav attēlotas vai minētas DOP sadaļā. Saskaņā ar būvdarbu vadītāja rīkojumu, tiek veikta būvdarbu veikšanas vietas norobežošana ar drošības zīmēm un uzrakstiem saskaņā ar Darba aizsardzības likuma 25.panta 7.punktu, MKNr.400 „Darba aizsardzības prasības drošības zīmju lietošanā”.

Saskaņā ar MK Nr.500 „Vispārīgie būvnoteikumi” 100.punkta Nr.100.12.apakšpunktu, būvdarbu vadītājam ir pienākums nodrošināt, lai būvlaukumā netiktu ielaistas un neuzturētos nepiederošas personas, kā arī saskaņā ar MK Nr.92 „Darba aizsardzības prasības, veicot būvdarbus” 16.punkta 16.6.apakšpunktu, projekta izpildes koordinātoram ir pienākums veikt nepieciešamos pasākumus, lai nepieļautu nepiederošu personu uzturēšanos būvlaukumā. **Sakarā ar iepriekšminēto, izvietot pie ieejām uz ēkām un būvēm, aizlieguma zīmi Nr.2.6 saskaņā ar MK Nr.400 „Darba aizsardzības prasības drošības zīmju lietošanā”. Par nepiederošo personu tiek uzskatīta ikviens persona, kura nav saistīta ar būvuzņēmēju ar darbuuzņēmuma līgumu, neattiecas pie SIA „Daugavpils siltumtīkli” speciālistiem, nenorīkots būvuzraugs. Nepiederošo personu pieklūšana būvobjektā ir iespējama tikai ar atbildīga būvdarbu vadītāja vai projekta izpildes koordinātoru atļauju, pārvietošana būvobjektā ir iespējama tikai ar pavadības personu (personām) un jābūt apgērbti individuālie aizsardzības līdzekļi.**

2.3. Inženiertehniskais nodrošinājums

Būvdarbiem nepieciešamā elektroapgāde paredzēta no vietējiem tīkliem, par kuru lietošanu Būvuzņēmējs savlaicīgi raksta iesniegumu SIA „Daugavpils siltumtīkli” un tiek uzstādītas pagaidu patēriņa uzskaites ierīces. Nepieciešamais elektrības daudzums būvlaukuma vajadzībām – 15 kW. Visi plānotie inženierkomunikāciju atslēgumi un pieslēgumi ir savlaicīgi rakstiski jāsaskaņo ar Pasūtītāju (SIA „Daugavpils siltumtīkli” speciālistiem).

2.4. Autotransporta kustība būvniecības darbu laikā

1. Būvniecības laikā iebraukšana būvlaukumā paredzēta no Cēsu ielas saskaņā ar „Darbu organizēšanas plāns” (sk. lapu DOP-1).

2. Būvdarbu veikšanas laikā autotransporta vadītājiem ieverot MK Nr.279 „Ceļu satiksmes noteikumi”.

2.5. Virszemes daļas būvdarbu veikšanas secība

1. Materiālus, konstrukcijas paceļ, netraucējot esošo būves.

2. Būvniecības laikā objektā pieaicināt norīkotu būvuzraugu (saskaņā ar MK Nr.500 „Vispārīgi būvnoteikumi”) un SIA „Daugavpils siltumtīkli” speciālistus.

2.6. Tehniskais un montāžas aprīkojums objektā

Objektā jāņem vērā darba aizsardzības prasības, lietojot darba aprīkojumu un strādājot augstumā, saskaņā ar MK Nr.526 (prot. Nr.55, 8.§) strādājot augstumā.

3. BŪVDARBU VEIKŠANA

Visiem būvniecībā nodarbinātajiem strādniekiem jānēsā dotajam darba veidam un laika apstākļiem atbilstošs darba tērps un jāizmanto veicamajiem darbiem nepieciešamās aizsargierīces, bez kurām viņus pielaist pie darba aizliegts. Darba tērpam jāatbilst strādnieka augumam, jakai un tās piedurknēm jābūt aizpogātām. Strādnieki un inženiertehniskie darbinieki bez aizsargķiverēm un citiem nepieciešamajiem individuālās aizsardzības līdzekļiem pie darba un objekta teritorijā netiek ielaisti. Strādājot augstumā darba vietai jāatrodas uz iepriekš uzstādītām un droši nostiprinātām konstrukcijām (sastatnēm, sastatnēm vai citiem palīgļīdzekļiem). Darba vietas, atbilstoši izraudzītajai darbu veikšanas tehnoloģijai, jānodrošina ar attiecīgu tehnoloģisko aprīkojumu un kolektīvās aizsardzības līdzekļiem, kā arī ar sakaru un signalizācijas līdzekļiem. Pārejot no vienas darba vietas uz citu, jāizmanto ar nožogojumiem aprīkoti inventāri – pārejas tiltiņi, kāpņu laipas un kāpnes. Visu specialitāšu strādnieki, kas nodarbojas augstumā (montētāji, atslēdznieki, palīgstrādnieki u.c.), jānodrošina ar pārbaudītām un izmēģinātām drošības jostām un neslīdošiem apaviem. Katrai jostai jābūt ar salasāmam marķējumam vai uzlīmei. Tajā jābūt norādītam pēdējās pārbaudes datumam, kas atbilst numuram pasē, kurā ieraksta izmēģinājuma rezultātus, pārbaudot jostu ar slodzi. Aizliegts izmantot bojātas jostas, kā arī jostas, kuru pēdējā izmēģinājuma termiņš beidzies. Strādājošiem augstumā, neatkarīgi no turu esamības, jāapjož drošības josta un jānostiprinās ar to pie konstrukcijām. Instrumentu un metālizstrādājumu glabāšanai darba vietā jābūt speciālām kastēm, bet instrumentu pārņemšanai – montētāja somām.

Aizliegts atstāt instrumentus un metālizstrādājumus (uzgriežņus, paplāksnes u.c.) uz turam un konstrukcijām. Darba vietai jābūt tīrai, labi apgaismotai, tajā nedrīkst būt nekā lieka. Pie darba tiek pielaisti darbinieki (nodarbinātie), kuri izgājuši obligāto veselības pārbaudi un kuru veselības stāvoklis atbilst veicamām darbām.

4.DROŠĪBAS TEHNIKAS NOTEIKUMI, DARBA AIZSARDZĪBAS UN

UGUNSDROŠĪBAS PASĀKUMI

1. Pirms atļaujas saņemšanas būvniecības darbiem ar būvuzņēmuma vadītāja rakstisku rīkojumu tiek norīkots atbildīgais būvdarbu vadītājs par darba aizsardzību, ugunsdrošību un bīstamo iekārtu tehnisko uzraudzību (neatkarīgi no tā vai pasūtītājs ir vai nav nozīmējis darba aizsardzības koordinātoru). Atbildīgā persona saņēma atbilstošu apmācību darba aizsardzībā, ugunsdrošībā un par bīstamo iekārtu tehnisko uzraudzību licenzētā mācību iestādē, un ir apliecināti dokumenti/apliecības (Latvijas Republikas MK Nr.749 „Apmācības kārtība darba aizsardzības jautājumos”).

2. Darba aizsardzības pasākumi veicami atbilstoši šī būvlaukuma darba aizsardzības un ugunsdrošības plānam. Ja šajā darba aizsardzības un ugunsdrošības plānā kādā jomā nav noteiktas konkrētas prasības, tad galvenais būvuzņēmējs darbus organizē/koordinē ievērojot LR „Darba aizsardzības likumu” un tā papildinājumus – MK Nr.660 „Darba vides iekšējās uzraudzības veikšanas kārtība”, MK Nr.92 „Darba aizsardzības prasības, veicot būvdarbus” un MK Nr.238 „Ugunsdrošības noteikumi”.

3. Būvlaukuma galvenais būvuzņēmējs izstrādā būvlaukuma iekšējās kārtības, darba drošības, ugunsdrošības un apsardzes noteikumus tieši šim būvlaukumam piemērotus, ievērojot, kā arī nepārkāpjot Latvijas Republikas likumus un saistošos normatīvos aktus. Ar augstāk minētajiem noteikumiem Galvenais būvuzņēmējs iepazīstina visus darbuuzņēmējus un būvniecības procesā iesaistītās personas, ja viņu darbs ir saistīts ar būvlaukuma apmeklēšanu.

4. Būvuzņēmējs organizē visu darbinieku veselības uzraudzību, īpaši pievēršot uzmanību darbiniekiem, kuru darbs saistīts ar kāpšanu un strādāšanu augstumā, saskaņā ar MK Nr.219 „Kārtība, kādā veicama obligātā veselības pārbaude”.

5. Katrai objekta būvniecībā iesaistītai personai tiek veikta darba aizsardzības ievadapmācība, darba aizsardzības instruktāža darba vietā un ugunsdrošības instruktāža un darbinieks ar savu parakstu apliecina, īpašā šim nolūkam iekārtotā žurnālā, to, ka ir iepazinies ar darba aizsardzības un ugunsdrošības prasībām būvlaukumā. Instruktāžu/apmācību veic būvuzņēmēja atbildīgais būvdarbu vadītājs (katram būvuzņēmējam ir nozīmēts atbildīgais būvdarbu vadītājs), saskaņā ar MK Nr.749 „Apmācības kārtība darba aizsardzības jautājumos” prasībām. Visas nepieciešamās instrukcijas atrodas būvlaukuma pagaidu ēkā Nr.1 „Būvdarbu vadītāja kantoris”.

6. Galvenā būvuzņēmēja atbildīgais būvdarbu vadītājs pirms darbu uzsākšanas pārliedz, vai ir apzīmētas esošās komunikācijas – elektrolīnijas, sakaru, TV gaisa kabeļi, kanalizācijas izvadi, ventilācijas uzgalvi.

7. Būvlaukumā tiek iekārtotas un ar informācijas zīmēm apzīmētas – pirmās medicīniskās palīdzības sniegšanas vieta (atkarībā no nodarbināto skaita un piekļūšanas), sakari neatliekamās palīdzības izsaukšanai, ar norādītiem tālruņa numuriem attiecīgā dienesta izsaukšanai (ugunsdzēsības un glābšanas, policijas, ātrās medicīniskās palīdzības un citi dienesti).

8. Darbinieku vajadzībām tiek iekārtotas – celtniecības vagoniņš (ģērbtuves, atpūtas telpas), biotualetes (atkarībā no nodarbināto skaita un piekļūšanas iespējām), ievērojot Ministru kabineta noteikumus Nr.359 „Darba aizsardzības prasības darba vietās” prasības un DOP-1 lapu.

10. Būvlaukuma ceļi (t.sk. piebraucamie), darba vietas, evakuācijas ejas un pieejas darba vietām regulāri tīra, uztur kārtībā.

11. Materiāli tiek uzglabāti speciāli šim nolūkam iekārtotās vietās. Atkritumi tiek savākti, uzglabāti speciālos konteineros un regulāri izvesti (šīs vietas tiek norādītas ģenerālplānā). Būvniecības laikā radušos sadzīves, būvniecības un bīstamos atkritumus savākt īpaši tiem paredzētās vietās un apsaimniekošanu veikt saskaņā ar LR „Atkritumu apsaimniekošanas likumu”.

12. Visi nodarbinātie jānodrošina ar atbilstošiem individuālās aizsardzības līdzekļiem (IAL), kuri ir ar CE marķējumu un atbilstošām lietošanas instrukcijām (īpaša uzmanība tiek pievērsta galvas aizsardzībai (aizsargķiveres) un atbilstošiem darba apaviem (ar pēdu un purngalu aizsardzību). Būvdarbu vadītājs kontrolē IAL pielietošanu, atbilstoši darba aizsardzības instrukciju, būvlaukuma iekšējās kārtības un Ministru kabineta noteikumu Nr.372 „Darba aizsardzības prasības, lietojot individuālās aizsardzības līdzekļus” prasībām.

13. Būvdarbu vadītājs veic nepieciešamos pasākumus, lai pasargātu darbiniekus no darba vides trokšņa radītā riska saskaņā ar Ministru kabineta noteikumu Nr.66 „Darba aizsardzības prasības nodarbināto aizsardzībai pret darba vides trokšņa radīto risku” prasībām.

14. Būvlaukumā izmantotajam darba aprīkojumam ir jābūt ar CE marķējumu un ar atbilstošām lietošanas instrukcijām. Lietojot darba aprīkojumu jāievēro Ministru kabineta noteikumu Nr.526 „Darba aizsardzības prasības, lietojot darba aprīkojumu”.

Būvlaukumā izmantotajam darba aprīkojumam, kurš ir iekļauts bīstamo iekārtu sarakstā, saskaņā ar Ministru kabineta noteikumiem Nr.384 „Noteikumi par bīstamajām iekārtām”, ir jāveic uzraudzība saskaņā ar Latvijas Republikā izdoto likumu „Par bīstamo iekārtu tehnisko uzraudzību”. Šo iekārtu apkalpojošais personāls ir speciāli apmācīti darbinieki, un kuriem ir apliecināti dokumenti. Būvlaukumā ruberoida piesiltināšanas darbus (gāzes degļi) drīkst veikt tikai ar sertificētām iekārtām, ievērojot ugunsdrošības noteikumus /instrukcijas un apmācīti darbinieki, kuriem ir apliecināti dokumenti/ apliecības „Materiālu apstrādes ar šķīdinātā propāna/butāna gāzes kvalificēts strādnieks”. Prasību ievērošanu kontrolē būvuzņēmēja atbildīgais būvdarbu vadītājs vai darba drošības koordinators. **Atbildīgais būvdarbu vadītājs vai darba drošības koordinators sastāda un izsniedz darba veicējam norīkojumu ugunsbīstama darba veikšanai pagaidu vietā saskaņā ar MK noteikumu Nr.238 „Ugunsdrošības noteikumi” 11.pantu. Norīkojumu sastāda atbilstoši MK noteikumu Nr.238 „Ugunsdrošības noteikumi” 11.pielikumam.**

15. Būvuzņēmējs darbus organizē tā, lai pēc iespējas prioritāte būtu kolektīviem aizsardzības līdzekļiem/pasākumiem nevis individuāliem (piemēram, lai katram nevajadzētu izsniegt un atgādināt par drošības jostu lietošanu bīstamajās vietās, tiek uzstādīts drošs aizsarg nožogojums, kur darba vietas, ejas un evakuācijas ceļi ir izvietoti 1,5m un augstāk, kā arī bedres, grāvji, padziļinājumi, ja to malas var nogrūt/iebrukt, vai pastāv risks iekrist ūdenī). Iespēju robežās organizēt attiecīgā darba veikšanu no drošākas pozīcijas (piemēram, pieslienamo kāpņu vietā izmantot pārvietojamās pastatnes). Pēc iespējas novērst smagumu pārvietošanu ar cilvēku fizisko spēku, aizstājot to ar mehāniskām ierīcēm (trīši, vinčas, pacelāji utt.).

16. Būvuzņēmējs noteikti organizē darbinieku apmācību/instruktāžu, drošā smagumu celšanā/pārvietošanā, saskaņā ar MK Nr.344 „Darba aizsardzības prasības, pārvietojot smagumus” prasībām.

17. Būvlaukumā tiek iekārtota, un atbilstoši marķēta ar drošības zīmēm, gāzes balonu (propāna, skābekļa, acetilēna u.c.) noliktava ārpus ēkām.

18. Būvlaukumā izmantojamās bīstamās ķīmiskās vielas/maisījumi tiek uzglabāti atbilstoši instrukcijām, (noteikti ir jāņem vērā kādas vielas nedrīkst uzglabāt vienuviet/kopā) speciāli iekārtotās noliktavās (telpām jābūt vēdināmām) un, lietojot, jāņem vērā to lietošanas instrukcijas (datu drošības lapas), ar kuriem jāiepazīstina darbiniekus. Bīstamo ķīmisko vielu/maisījumu drošības datu lapas ir aizpildītas atbilstoši likumam „Ķīmisko vielu un ķīmisko produktu likums” un atrodas būvlaukuma pagaidu ēkā Nr.1 „Būvdarbu vadītāja kantoris”.

19. Šo darba aizsardzības un ugunsdrošības plānu projekta izpildes laikā var papildināt un mainīt, saskaņojot ar projekta darba aizsardzības koordinatoru, ja:

- ir notikušas izmaiņas LR likumdošanā un LR MK noteikumos, kas reglamentē minimālās darba aizsardzības prasības būvlaukumos un darba vietās;
- mainās būvobjekta sākotnējais projekts, kas paredz izmaiņas darbu organizācijas plānā;
- tiek mainīta darbu tehnoloģija (savādāka, nekā sākotnēji iepļānotā);
- to ir ieteikušas darba aizsardzības jautājumos kompetentas personas un institūcijas (piemēram - projekta darba aizsardzības koordinators, Valsts Darba inspekcijas pārstāvis, būvuzraudzības birojs vai viņu pilnvarots būvuzraugs, darba aizsardzības speciālists (kompetents būvniecības jautājumos) u.c. ar šī projekta izpildi saistītās personas un institūcijas;
- visas izmaiņas un papildinājumi, kas saistīti ar šo darba aizsardzības un ugunsdrošības plānu, tiek dokumentēti un noformēti kā pielikumi, kuri ir plāna neatņemama sastāvdaļa, un uzglabāti atbilstoši LR likumdošanā noteiktā kārtībā.

20. Par šī darba aizsardzības un ugunsdrošības plāna prasību ievērošanu/īstenošanu/realizēšanu atbildīgs ir būvuzņēmēja atbildīgais būvdarbu vadītājs.

21. Darba aizsardzības un ugunsdrošības prasību ievērošanas/īstenošanas/realizēšanas uzraudzību, atbilstoši šim darba aizsardzības un ugunsdrošības plānam, veic darba aizsardzības koordinators. Darba aizsardzības koordinators regulāri apseko būvlaukumu un piedalās darbu plānošanas sapulcēs, ja nepieciešams sniedz konsultācijas un rekomendācijas darba aizsardzības un ugunsdrošības jautājumos.

22. Par montāžas/nojaukšanas zonu sauc vietu, kurā iespējama kravas krišana, uzstādot un nostiprinot konstrukcijas vai nojaukamos elementus. Konstrukciju pārvietojot ar celtņi, bīstamās zonas robežas nosaka horizontālais attālums no kravas iespējamās krišanas vietas. Bīstamās zonās brīdinājuma zīmes novietotas uz pagaidu ierīkotā nožogojuma, ne retāk kā 5 m.

23. Būvlaukuma bīstamās zonas un transporta kustības zonas jānodrošina ar uzrakstiem, brīdinājuma zīmēm un signāliem.

24. Būvlaukums, ejas un nobrauktuves tajā un nojaukšanas darbu vietās arī nakts laikā ir jāapgaismo.

25. Diennakts tumšajā laikā pieļaujama celtniecības – montāžas darbu veikšana pie darba vietu mākslīgā apgaismojuma, kurš atbilst sanitāri tehnisko normu prasībām.

26. Pagaidu elektroapgādes ārējai instalācijai izmanto izolētu vadu, kuru pakar 2,5 m virs darba vietām, 3,5m virs ejām un 6,0m virs brauktuves. Ja instalāciju ierīko zemāk par 2.5m virs zemes, grīdas līmenī, tad elektriskos vadus ievieto caurulēs vai kārbās.

5. DARBA AIZSARDZĪBAS PASĀKUMI

5.1. Organizātoriskie pasākumi

1. Nodrošināt darbu vadītāju ar:

- nepieciešamo dokumentāciju (būvdarbu žurnālu, darba aizsardzības žurnālu, atļauju būvniecības darbiem u.t.t.);
- projektu.

2. Atļaujas saņemšanai būvniecības darbiem dokumentu sagatavošanas laikā izstrādāt rīkojumu par atbildīgo personu, kura tiks iecelta un būs atbildīga par darba drošību, ugunsdrošību un elektrodrošību.

3. Sagatavot darba drošības žurnālu un veikt instruktāžu darba vietā ar atzīmi žurnālā:

- par Objektā būvniecības darbu veidiem un ar visiem būvniecības darbos nodarbinātām personām.

5.1. Organizātoriskie pasākumi

1. Nodrošināt darbu vadītāju ar:

- nepieciešamo dokumentāciju (būvdarbu žurnālu, darba aizsardzības žurnālu, atļauju būvniecības darbiem u.t.t.);
- projektu.

2. Atļaujas saņemšanai būvniecības darbiem dokumentu sagatavošanas laikā izstrādāt rīkojumu par atbildīgo personu, kura tiks iecelta un būs atbildīga par darba drošību, ugunsdrošību un elektrodrošību.

3. Sagatavot darba drošības žurnālu un veikt instruktāžu darba vietā ar atzīmi žurnālā:

- par Objektā būvniecības darbu veidiem un ar visiem būvniecības darbos nodarbinātām personām.

5.2. Tehniskie pasākumi

1. Nodrošināt, lai Objektā neatrastos nepiederošas personas (skat. skaidrojošā apraksta 2.2.punktu).

2. Stingri sekot, lai būvniecības darbus veicošie darbinieki, izmantotu individuālos darba aizsardzības līdzekļus, neatkarīgi no veicamā darba.

3. Būvobjektā, celtniecības vagoniņā un uz jumta noteiktajā vietā, jāatrodas pirmās medicīniskās palīdzības sniegšanas aptieciņai, kā arī uzziņu un dažādu avārijas dienestu izsaukumu telefonu numuriem.

5.3. Riska novērtējums

1. Darba vides riska novērtēšanu darbā ik dienu un ik mirkli, apzināti un neapzināti, veic gan darba devējs, gan nodarbinātie.

2. Riska novērtēšana ir preventīva rakstura process ar mērķi – atklāt darba vidē esošos riska faktoros (problēmas), kas jau tagad apdraud vai nākotnē var apdraudēt nodarbināto drošību un veselību.

3. Riska novērtēšanas rezultātā tiek identificēti darba vidē pastāvošie riski un noteikti nepieciešamie darba aizsardzības pasākumiem, kas ir vērsti uz atklāto darba vides risku novēršanu vai samazināšanu.

5.3. Ņemt vērā iespējamus riska faktoros

1. Darbu vadītājam stingri sekot visu drošības tehnikas pasākumu ievērošanai.
2. Nodrošināt, instruēt klātesošos un iesaistītos darbiniekus – pirms darbu sākuma izklāstīt dienas darbu uzdevumus un izskaidrot, pievērst uzmanību riska faktoriem.
3. Darbu zonu norobežo, uzstāda brīdinājuma plāksnes.
4. Palielināts putekļu daudzums – tehnisko iespēju robežās, laistīt ar ūdeni.
5. Strādājot ar atskaldāmiem āmuriem – liels troksnis – lietot ausu aizbīdņus vai austiņas.
6. Transporta kustība – ātruma ierobežojums, kustības virziens un norādošās zīmes.
7. Cilvēciskais faktors – instruktāžas, aizrādījumi.

6. DARBA AIZSARDZĪBAS PLĀNS

6.1. Organizatoriskie pasākumi

1. Rīkojums par atbildīgo personu.
2. Instruktāžas veikšana Objektā. Jāiepazīstas ar celtniecības darbu plānu un darba apjomu, drošiem darba paņēmieniem.

6.2. Darba aizsardzības plāns

1. Organizatoriskie pasākumi:

- nepieciešamā objekta dokumentācija, objekta plāni, tehniskā dokumentācija;
- rīkojums par atbildīgo personu;
- instruktāža objektā;
- pārvietošanās teritorijā;
- bīstamo iekārtu glabāšana;
- sanitāro noteikumu izpilde;
- tualetes telpas;
- ģērbtuves;
- ūdens – dzeršanai, higiēnai.

2. Ugunsdrošības noteikumu ievērošana:

- ugunsdzēsāmie aparāti;
- ūdens ņemšanas vieta;
- smēķēšanas vieta;
- evakuācijas plāns.

6.3. Tehniskie pasākumi

1. Nodrošināt un sekot, lai tiktu izmantoti individuālie aizsardzības līdzekļi: galvas ķiveres, jakas un darba apavi, cimdi, virves, drošības jostas (ja nepieciešams).
2. Ierobežojumi – novilkt lentas.
3. Uzstādīt norādes zīmes.

7. VIDES AIZSARDZĪBAS PRASĪBAS

Nr. p.k.	Prasību ievērošana	Pasākumi	Atbildīgais par izpildi
1.	Nodrošināt likumdošanā noteikto prasību par troksni, tā ievērošanu	1. Neveikt darbus ar paaugstinātu trokšņa līmeni pēc plkst. 20:00. 2. Nepieciešamības gadījumā, savlaicīgi informēt (rakstiski) blakus esošos iedzīvotājus par darbiem, kuru rezultātā paaugstinās trokšņa līmenis.	Darbuzņēmēja atbildīgā persona
2.	Nodrošināt, ka objekta teritorija nav piesārņota un piegružota ar būvatkritumiem	1. Konteineru savlaicīga pasūtīšana. 2. Pareiza būvmateriālu nokraušana un uzglabāšana. 3. Neatbilstošo materiālu uzglabāšana paredzētajā vietā. 4. No piegādātāja pieprasīt līgumu vai plānu par būvatkritumu apsaimniekošanu.	Darbuzņēmēja atbildīgā persona
3.	Izmešu gaisā rašanās	Būvlaukumā pieļaujama tādas tehnikas darbība, kura atbilst likumdošanā noteiktajām prasībām un ir atbilstošā ekspluatācijas kārtībā.	Darbuzņēmēja atbildīgā persona

8. BŪVNICĪBAS ILGUMS

Būvniecības ilgumu nosaka pasūtītājs (SIA „Daugavpils siltumtīkli). Izvērstu būvdarbu kalendāro grafiku sastāda būvuzņēmējs darbu veikšanas projektā.

Būvnieks izstrādājot darba veikšanas projektu var precizēt nepieciešamo būvniecības laiku.

Darbu izpildes laiku un organizācijas pasākumus par jauno cauruļvada pieslēgšanu un elektropadeves līnijas pie esošās inženiertīklas pieslēgšanos, saskaņot ar kontaktpersonu.

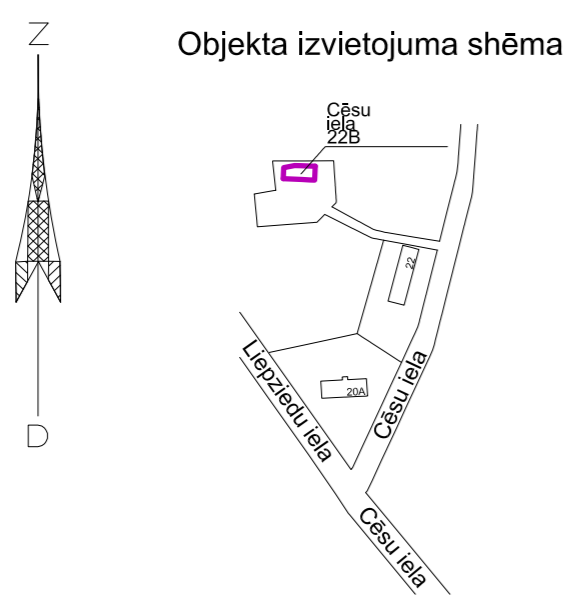
Darbaspēka, mehānismu un būvmateriālu plūsma tiek plānota tā, lai būvniecība iekļautos plānotajos termiņos.

Lai panāktu ražošanas līdzekļu efektīvu izmantošanu, būvniekam jāparedz šādi pasākumi:

- savlaicīga visu sagatavošanas darbu izpilde, lai nodrošinātu pamatdarbu racionālu norisi;
- jāplāno galveno būvdarbu mehanizācija un racionāla tehnoloģija;
- jāizmanto plūsmas metodi būvdarbu tehnoloģisko procesu veikšanai;
- racionāli jāizvēlas brigādes un posma sastāvs katra būvdarbu procesa veikšanai.

Sastādīja: _____

D.Podčernin



Darbu organizēšanas plāns M 1:500

Ēku un būvju eksplikācija, tehniskie un ekonomiskie rādītāji

N	Nosaukums	Stāvu skaits	Apbūves laukums, m ²	Tilpums, m ³	Būvju klasifikācija
„Jaunās lokālās katlumājas “Cēsu”, Cēsu ielā 22B, Daugavpils, būvniecība, Projektējamās ēkas un būves					
1	Katlu mājas ēka ar tehnoloģisko aprīkojumu	1	32,86	81,3	12510103

Pagaidu ēku un būvju eksplikācija

N	Nosaukums	Platība, m ²	Piezīmes
2	Būvdarbu vadītāja kanteris	6,0	(konteīnera tipa)
3	Strādnieku gērbtuves, instrumentu noliktava	6,0	(konteīnera tipa)
4	Pārvirojama biotualete		
5	Ugunsdzēsības stends		

Teritorijas bilance

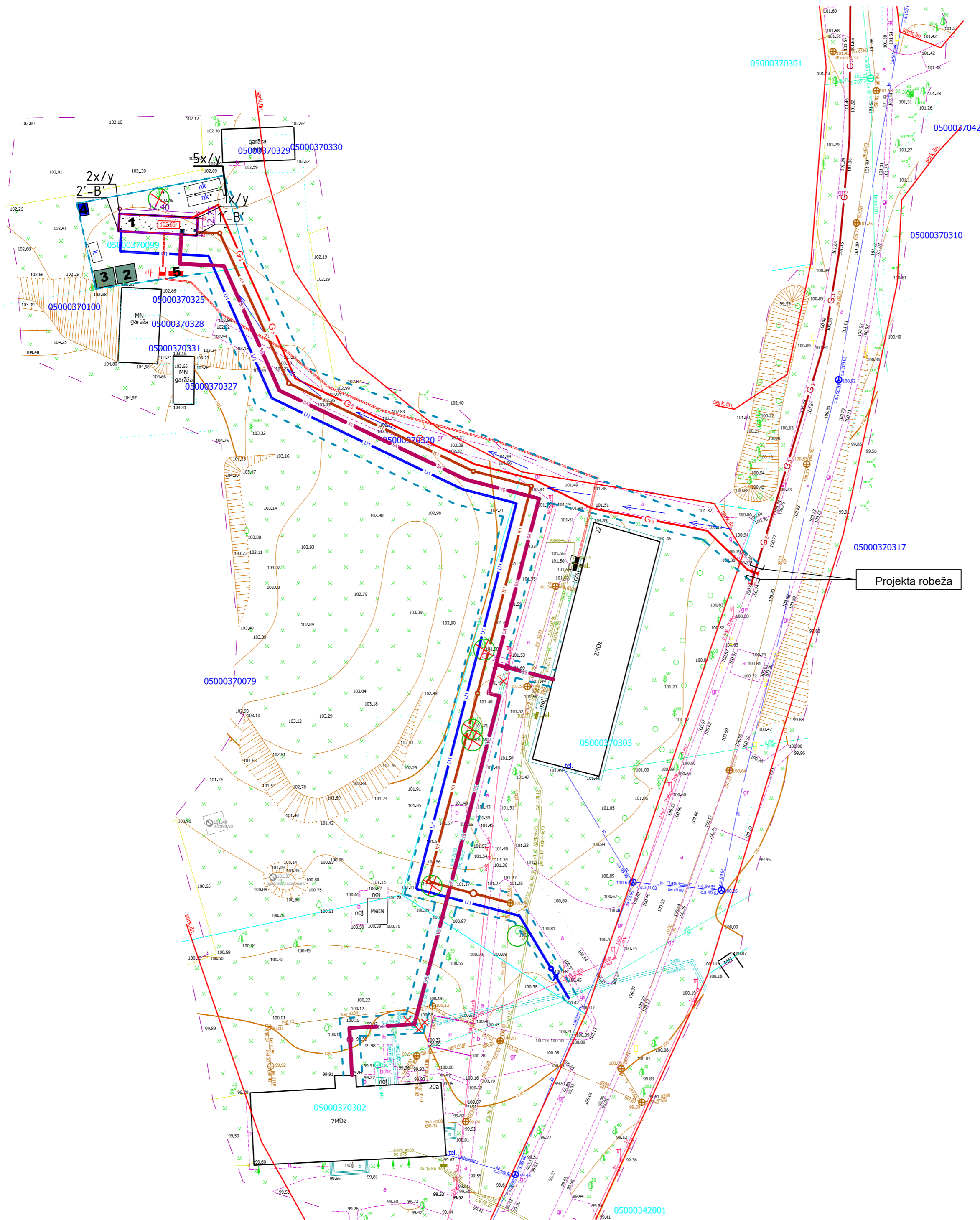
Nr	Teritorijas elementi	Platība zem.gab. kad.Nr.05000370099	
		m ²	%
Būvdarbu zona		343,00	
1	Katlu mājas pamats	37,17	10,84%
2	Laukums (šķembas)	65,00	18,95%
3	Zāliens	240,83	70,21%
Kopā:		343,00	100%

Pieņemtie apzīmējumi

Projektējamais	Esotais	Nosacītie apzīmējumi
[Symbol]	[Symbol]	Zemes gabala robeža
[Symbol]	[Symbol]	Katlumājas pamats
[Symbol]	[Symbol]	Dzeramā ūdens ūdensvads
[Symbol]	[Symbol]	Ūdensvada mezgls
[Symbol]	[Symbol]	Ūdensvada aka
[Symbol]	[Symbol]	Sadzīves kanalizācijas cauruļvads
[Symbol]	[Symbol]	Kanalizācijas aka
[Symbol]	[Symbol]	Siltumtrase
[Symbol]	[Symbol]	Gāzes vads
[Symbol]	[Symbol]	Elektriskais kabelis
[Symbol]	[Symbol]	Pazemes sakaru kanalizācija
[Symbol]	[Symbol]	Elektriskie tīkli virszemes
[Symbol]	[Symbol]	Likvidējamie objekti
[Symbol]	[Symbol]	Būvdarbu zona
[Symbol]	[Symbol]	Būvgružu konteiners
[Symbol]	[Symbol]	Nokraušana laukums
[Symbol]	[Symbol]	Kravas kastes kustības ceļš

Mezglu, aku koordināšu tabula

Mezglu numurs	Koordināte X	Koordināte Y
1x/y	197992,918	655894,057
2x/y	197993,567	655881,674
1' - B'	197990,244	655893,919
2' - B'	197990,923	655881,536



REĢISTRĒTS
DAUGAVPILS PĪLĒTIS SĪMĒS
PĪLĒTIS PĀRBAUDĀMĀS UN BŪVNICĪBAS DEPARTAMENTA
AUGŠTĀS MĀSĀS LAUKUMS INFORMĀCIJAS
SĪMĒS
03.10.2018. Nr. 24.1223
L.B.Šteņevičs

Saskaņojoša organizācija	Komunikācijas	Saskaņotājs	Paraksts	e-pasts	Datums
SIA "Lattelecom"	sakaru kabeli	Z.Zabarovskis	[Paraksts]	PN13185	11.09.2018.
A/S "Sadales tīkls"	elektriskie kabeli	V.Jevsejevs	[Paraksts]		04.09.2018.
A/S "Latvijas gāze"	gāze	A.Svirkovičs	[Paraksts]		19.09.2018.
SIA "Daugavpils ūdens"	ŪV,SK,SPK,LK	S.Egorchenkov	[Paraksts]		17.09.2018.
SIA "Dautkom TV"	TV kabeli	A.Kupriņenko	[Paraksts]		04.09.2018.
PAS "Daugavpils siltumtīkli"	siltumtīkli	J.Juhņeviča	[Paraksts]		17.09.2018.
SIA "Labiekārtošana-D"	apgaism. kabeli	J.Platkovs	[Paraksts]		19.09.2018.
DPP "Komunālās saimniecības pārvalde"	apgaism. kabeli	S.Afanasjeva	[Paraksts]		19.09.2018.
DPP "Komunālās saimniecības pārvalde"	lietus kanalizācija	A.Dzeriņš	[Paraksts]		19.09.2018.
Daugavpils būvvalde	Sarkanās līnijas	I.Ancāne		e-doc	20.09.2018.

PIEZĪMES:
TM projekcijas mēroga koeficients m= 0.999898
1. LKS92 TM koordinātu sistēma.
2. Latvijas normālo augstumu sistēma (LAS-2000,5)
3. Uzmērīšana veikta 2018.gada 29.augustā.
4. Topogrāfiska plānā attēlotas teritorijas platība - 1,9 ha
5. Ielu sarkanās līnijas attēlotas atbilstoši pašvaldības teritorijas plānojumam
6. Inženiertehniskās komunikācijas daļēji apsektas dabā un salīdzinātas apkalpojošajās organizācijās.
7. Zemes vienību robežas ir attēlotas atbilstoši zemes kadastrālās uzmērīšanas un vietējā ģeodēziskā tīkla precizitātei un var nesakrist ar situāciju plānā.
8. Kadastra informācija atbilst VZD kadastra kartei, informācija saņemta 03.09.2018.(1132626doc)
9. Topogrāfiskie apzīmējumi attēloti LR MK 2012.24.04. noteikumiem Nr.281. 1.pielikumam.
Uzmērīšanā izmantoti LatPos bāzes stacijas Daugavpils dati RTK režīmā
GFS Nr. X Y H
DAU1 194394,059 657579,780 108,401

Šī būvprojekta DOP daļas risinājumi atbilst Latvijas būvnormatīvu un citu normatīvo aktu, kā arī tehnisko vai īpašo noteikumu prasībām.
Būvprojekta daļas vadītājs: D.Podčernin,sert. Nr.3-01205
(datums) (paraksts)

Piezīmes:

1. Augstuma atzīmes Baltijas sistēmā.
2. Rasējums izstrādāts uz SIA "Solars" uzmērītā inženiertopogrāfiskā plāna ar apakšzemes inženierkomunikāciju izvietojumu.
3. Par nosacīto atzīmi 0,000 pieņemts ēkas grīdas līmenis, kas atbilst absolūtajai atzīmei 102.65

Uzmanību!
Plāns sastādīts Latvijas normālo augstumu sistēmā epochā 2000,5 (LAS-2000,5).

Topogrāfiskais plāns

Objekts: Cēsu ielu 20a un 22 rajonā, Daugavpils.

Pasūtītājs: UAB "Gandras Energoefekts"

Plānšētas: 2443-52-41.2; 2443-52-31.4; 2443-52-32.3; 2443-52-42.1

Vadītājs	L.Sostare	19.09.2018
Geod. inženieris	L.Sostare	29.08.2018
Komp. apstrāde	A.Sostars	30.08.2018

Objekta ID: T-08-2018-10

Solars

SIA "Solars"
LV-5401, Daugavpils,
Vienības iela 36-106
Reg.Nr.41503057604
e-pasts: siasolars@inbox.lv
Tālr. 29158589

Sertifikāts Nr. BC-413 (Līna Sostare)

Lapa	Lapas	Mērogs
1	1	1:500

Pasūtītājs: Pašvaldības akciju sabiedrība "Daugavpils siltumtīkli"
18. Novembra iela 4, Daugavpils, LV-5401, Latvija Reg.Nr. 41503002945

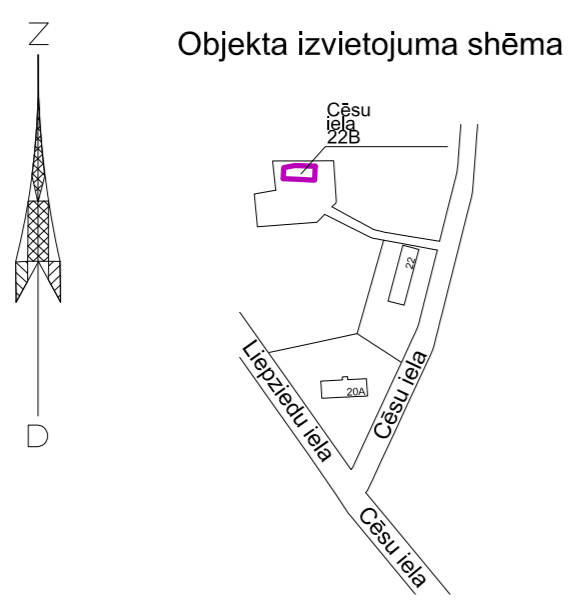
Objekts: Jaunās lokālās katlumājas "Cēsu", Cēsu ielā 22B, Daugavpils, būvniecības projekts

Veterānu g.5
Visagras
Tel. 8 386 70424

Būvproj. vadīt.	Dmitrijs Podčernin	04.2019
DOP daļas vadītājs	Dmitrijs Podčernin	04.2019
Izstrādāja	Aliona Mikulān	04.2019

Sludja Lapa Lapu sk.
BP DOP-1
Pas.Nr./Arh. Nr. 15-04/18

Objekts: Darbu organizēšanas plāns.
Savietotais projektēto inženiertīklu plāns.



Darbu organizēšanas plāns M 1:500

Ēku un būvju eksplikācija, tehniskie un ekonomiskie rādītāji

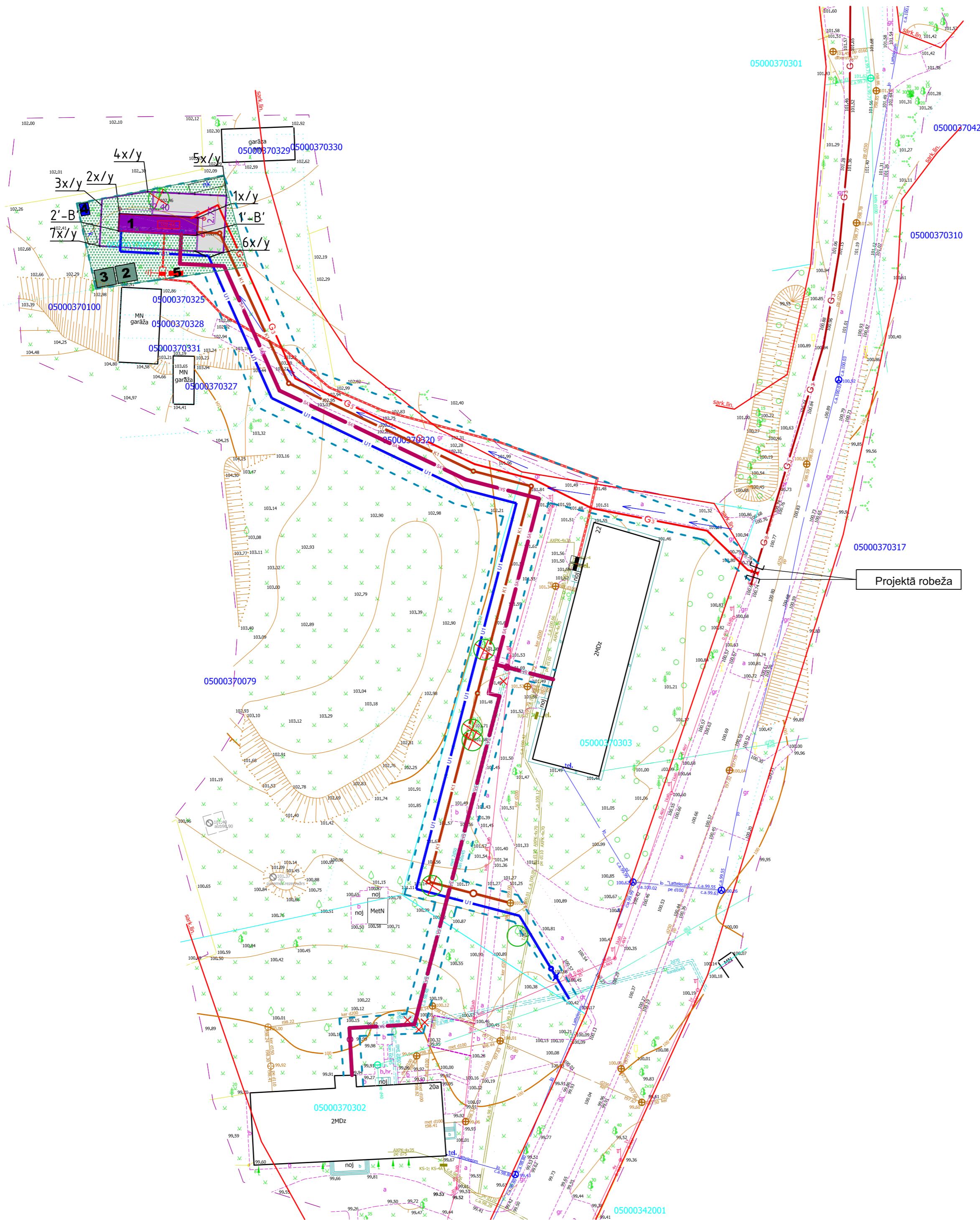
N	Nosaukums	Stāvu skaits	Apbūves laukums, m ²	Tilpums, m ³	Būvju klasifikācija
„Jaunās lokālās katlumājas “Cēsu”, Cēsu ielā 22B, Daugavpils, būvniecība, Projektējamās ēkas un būves					
1	Katlu mājas ēka ar tehnoloģisko aprīkojumu	1	32,86	81,3	12510103

Pagaidu ēku un būvju eksplikācija

N	Nosaukums	Platība, m ²	Piezīmes
2	Būvdarbu vadītāja kantoris	6,0	(konteīnera tipa)
3	Strādnieku gērbtuves, instrumentu noliktava	6,0	(konteīnera tipa)
4	Pārvirojama biotualete		
5	Ugunsdzēsības stends		

Teritorijas bilance

Nr	Teritorijas elementi	Platība zem.gab. kad.Nr.05000370099	
		m ²	%
1	Apbūve	32,86	9,58%
2	Laukums (šķembas)	68,70	20,03%
3	Zaliens	241,44	70,39%
Kopā:		343,00	100%



Pieņemtie apzīmējumi

Projektējams	Esošais	Nosacītie apzīmējumi
[Green box]		Projektējams zaliens
[Purple box]		Katlumājas ēka ar tehnol. aprīkojumu
[Grey box]		Projektējams šķembu laukums
[Red line]		Katlumājas laukuma zogs
[Blue line]		Vārti
[Blue line]	[Green line]	Dzērāmā ūdens ūdensvads
[Blue line]	[Green line]	Ūdensvada mezgls
[Blue line]	[Green line]	Ūdensvada aka
[Red line]	[Red line]	Sadzīves kanalizācijas cauruļvads
[Red line]	[Red line]	Kanalizācijas aka
[Red line]	[Red line]	Siltumtrase
[Red line]	[Red line]	Gāzes vads
[Red line]	[Red line]	Elektriskais kabelis
[Red line]	[Red line]	Pazemes saku kanalizācija
[Red line]	[Red line]	Elektriskie tīkli virszemes
[Red line]	[Red line]	Likvidējamie objekti
[Red line]	[Red line]	Būvdarbu zona
[Red line]	[Red line]	Būvgružu konteīners
[Red line]	[Red line]	Nokraušana laukums
[Red line]	[Red line]	Kravas kastes kustības ceļš
[Red line]	[Red line]	Zemes gabala robeža

Mezglu, aku koordināšu tabula (katlumāja)

Mezglu numurs	Koordināte X	Koordināte Y
1 x/y	197992,918	655894,057
2 x/y	197993,567	655881,674
3 x/y	197995,997	655878,929
4 x/y	197997,123	655886,129
5 x/y	197996,469	655898,612
6 x/y	197987,481	655898,141
7 x/y	197988,510	655878,535
1' - B'	197990,244	655893,919
2' - B'	197990,923	655881,536

REĢISTRĒTS DAUGAVPILS PĪLĒTIS SIAIERS PĪLĒTPĀRĀDZĪBAS UN BŪVniecības DEPARTAMENTA AUGŠTĀJAS TĒRTĀRĀDZĪBAS INFORMĀCIJAS DAĻIĀRĒĀS
03.10.2018. Nr. 24.1223
L.BASTAROVA

Saskaņojoša organizācija	Komunikācijas	Saskaņotājs	Paraksts	e-pasts	Datums
SIA "Lattelecom"	sakaru kabeli	Z.Zabarovskis	[Signature]	PN13185	11.09.2018.
A/S "Sadales tīkls"	elektriskie kabeli	V.Jevsejevs	[Signature]		04.09.2018.
A/S "Latvijas gāze"	gāze	A.Svirkočičs	[Signature]		19.09.2018.
SIA "Daugavpils ūdens"	ŪV,SK,SPK,LK	S.Egorchenkov	[Signature]		17.09.2018.
SIA "Dautkom TV"	TV kabeli	A.Kupriņenko	[Signature]		04.09.2018.
PAS "Daugavpils siltumtīkli"	siltumtīkli	J.Juhņeviča	[Signature]		17.09.2018.
SIA "Labiekārtošana-D"	apgaism. kabeli	J.Platkovs	[Signature]		19.09.2018.
DPPI "Komunālās saimniecības pārvalde"	apgaism. kabeli	S.Afanasjeva	[Signature]		19.09.2018.
DPPI "Komunālās saimniecības pārvalde"	lietus kanalizācija	A.Dzerinš	[Signature]		19.09.2018.
Daugavpils būvvalde	Sarkanās līnijas	I.Ancāne	[Signature]	e-doc	20.09.2018.

PIEZĪMES:
 1. LKS92 TM koordinātu sistēma.
 2. Latvijas normālo augstumu sistēma (LAS-2000,5)
 3. Uzmērīšana veikta 2018.gada 29.augustā.
 4. Topogrāfiska plānā attēlotas teritorijas platība - 1,9 ha
 5. Ielu sarkanās līnijas attēlotas atbilstoši pašvaldības teritorijas plānojumam
 6. Inženiertehniskās komunikācijas daļēji apsektas dabā un salīdzinātas apkalpojošajās organizācijās.
 7. Zemes vienību robežas ir attēlotas atbilstoši zemes kadastrālās uzmērīšanas un vietējā ģeodēziskā tīkla precizitātei un var nesakrist ar situāciju plānā.
 8. Kadastra informācija atbilst VZD kadastra kartei, informācija saņemta 03.09.2018.(1132626doc)
 9. Topogrāfiskie apzīmējumi attēloti atbilstoši LR MK 2012.24.04. noteikumiem Nr.281. 1.pielikumam.
 Uzmērīšanā izmantoti LatPos bāzes stacijas Daugavpils dati RTK režīmā
 GFS Nr. X Y H
 DAU1 194394,059 657579,780 108,401

Šī būvprojekta DOP daļas risinājumi atbilst Latvijas būvnormatīvu un citu normatīvo aktu, kā arī tehnisko vai īpašo noteikumu prasībām.
 Būvprojekta daļas vadītājs: D.Podčernin/Sert. Nr.3-01205
 (datums) (paraksts)

Piezīmes:

1. Augstuma atzīmes Baltijas sistēmā.
2. Rasējums izstrādāts uz SIA "Solars" uzmērītā inženiertopogrāfiskā plāna ar apakšzemes inženierkomunikāciju izvietošanu.
3. Par nosacīto atzīmi 0,000 pieņemts ēkas grīdas līmenis, kas atbilst absolūtajai atzīmei 102.65

Uzmanību!
 Plāns sastādīts Latvijas normālo augstumu sistēmā epochā 2000,5 (LAS-2000,5).

Topogrāfiskais plāns

Objekts: Cēsu ielu 20a un 22 rajonā, Daugavpils.

Pasūtītājs: UAB "Gandras Energoefekts"

Plānsetes: 2443-52-41.2; 2443-52-31.4; 2443-52-32.3; 2443-52-42.1

Vadītājs	L.Sostare	19.09.2018
Geod. inženieris	L.Sostare	29.08.2018
Komp. apstrāde	A.Sostars	30.08.2018

Objekta ID: T-08-2018-10

SIA "Solars"
 LV-5401, Daugavpils,
 Vienības iela 36-106
 Reg.Nr.41503057604
 e-pasts: siasolars@inbox.lv
 Tālr. 29158589

Serifikāts Nr. BC-413 (Lāna Sostare)

Lapa	Lapas	Mērogs
1	1	1:500

Veteranų g.5
 Visaginas
 Tel. 8 386 70424

Pasūtītājs: Pašvaldības akciju sabiedrība "Daugavpils siltumtīkli"
 18. Novembra iela 4, Daugavpils, LV-5401, Latvija Reg.Nr. 41503002945

Objekts: Jaunās lokālās katlumājas "Cēsu", Cēsu ielā 22B, Daugavpils, būvniecības projekts

Būvproj. vadīt.	Dmītrij Podčernin	04.2019
DOP.d.vadītājs	Dmītrij Podčernin <td>04.2019</td>	04.2019
Izstrādāja	Aļona Mkuļan <td>04.2019</td>	04.2019

Darbu organizēšanas plāns.
 Savietotais projektēto inženiertīklu plāns un katlumājas plāns

Sladja	Lapa	Lapu sk.
BP	DOP-2	

Pas.Nr./Arf. Nr. 15-04/18