

PUBLISKĀ APSPRIEŠANA

(no 2015. gada 15. oktobra līdz 2015. gada 12. novembrim)

„JAUNA TRAMVAJU LĪNIJAS POSMA 18. NOVEMBRA IELA – VESELĪBAS IELA – STROPU CIEMATS, DAUGAVPILĪ, BŪVNICĪBA”

BŪVNICĪBAS IECERES IEROSINĀTĀJS:

AS "Daugavpils satiksme", reģ. Nr. LV41503002269, juridiskā adrese 18. Novembra iela 183, Daugavpils, LV-5417, tālr. 65433632, kontaktpersona Sabine Šņepste, tālr. 65433632, tramvaju@dautkom.lv

PROJEKTĒTĀJS:

SIA "REM PRO", reģ. Nr. LV41503041904, juridiskā adrese 18. Novembra iela 37a, Daugavpils, LV-5401, tālr. 65421398, kontaktpersona Jelena Ladiņa, tālr. 65421398, rem@rem.lv

BŪVNICĪBAS IECERES INFORMATĪVIE MATERIĀLI IR APSKATĀMI no 15.10.2015. līdz 12.11.2015.

Daugavpils pilsētas domes telpās Kr. Valdemāra ielā 1, Daugavpils, tālr. 65404344; Daugavpils pilsētas domes Pilsētplānošanas un būvniecības departamenta telpās Raiņa ielā 28, Daugavpils, tālr. 65457160; AS "Daugavpils satiksme" telpās 18. Novembra ielā 183, Daugavpils, tālr. 65404344, darba dienās darba laikā; Interneta mājas lapā www.daugavpils.lv sadaļā Publiskā/ Sabiedriskā apspriešana, kā arī 18. Novembra ielas un Vasarnīcu ielas krustojumā.

RAKSTISKAS ATSAUKSMES IESNIEDZAMAS

Minētajā laikā Daugavpils pilsētas domes informācijas biroja Kr. Valdemāra ielā 1, Daugavpils, tālr. 65404344; Daugavpils pilsētas domes Pilsētplānošanas un būvniecības departamenta Raiņa ielā 28, Daugavpils, tālr. 65457160 vai AS "Daugavpils satiksme" telpās 18. Novembra ielā 183, Daugavpils, tālr. 65404344.

BŪVNICĪBAS IECERES PREZENTĀCIJA NOTIKS

03.11.2015. plkst 16.30
Daugavpils pilsētas domes konferenču zālē Kr. Valdemāra ielā 1, Daugavpils, tālr. 65457160.

Pēc publiskās apspriešanas Daugavpils pilsētas domes Pilsētplānošanas un būvniecības departaments sagatavos pārskatu, ar kuru varēs iepazīties Interneta mājas lapā www.daugavpils.lv sadaļā Publiskā/ Sabiedriskā apspriešana.

FOTOFIKSĀCIJA NR. 1
18. NOVEMBRA IELAS UN VASARNĪCU
IELAS KRUSTOJUMS



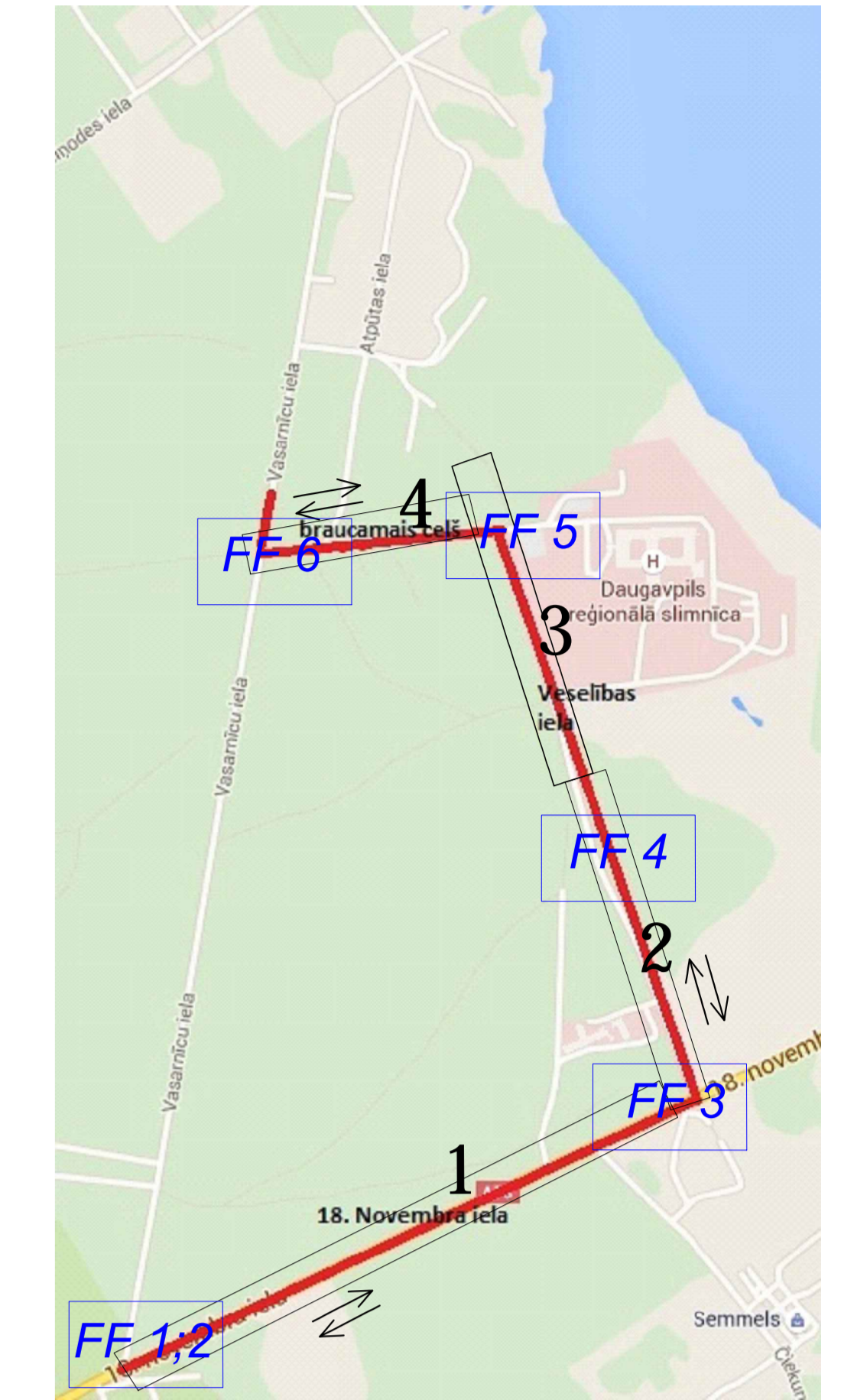
FOTOFIKSĀCIJA NR. 2
18. NOVEMBRA IELA



FOTOFIKSĀCIJA NR. 3
18. NOVEMBRA IELAS UN VESELĪBAS
IELAS KRUSTOJUMS



OBJEKTA NOVIETNES SHĒMA



FOTOFIKSĀCIJA NR. 4
VESELĪBAS IELA



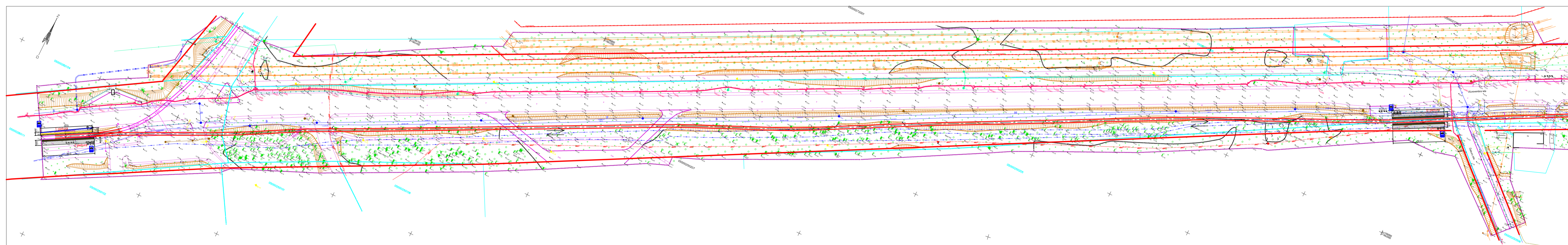
FOTOFIKSĀCIJA NR. 5
VESELĪBAS IELAS UN PIEBRAUCAMĀ
CEĻA KRUSTOJUMS



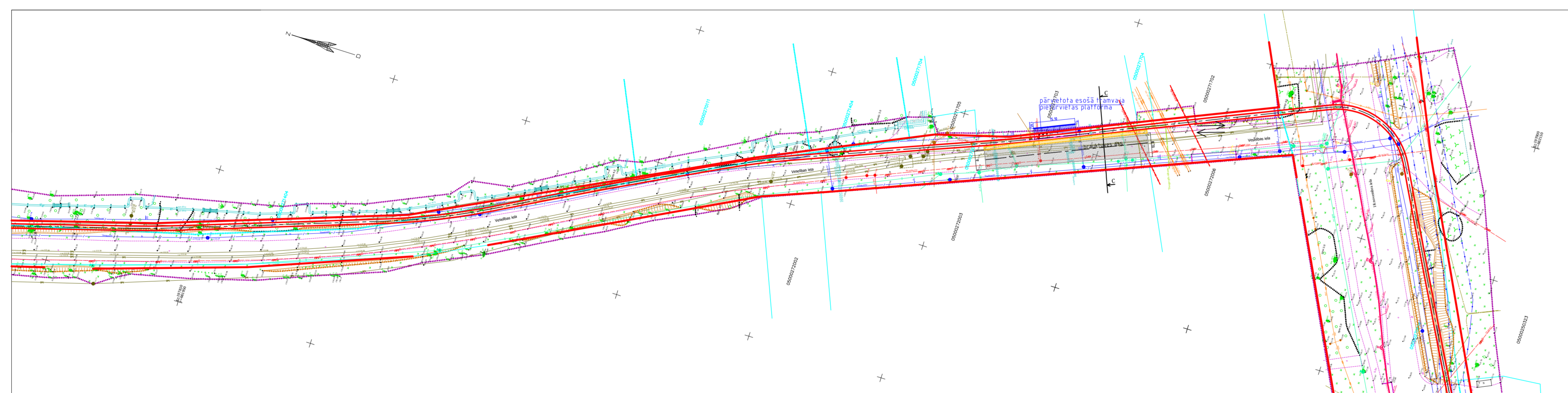
FOTOFIKSĀCIJA NR. 6
PIEBRAUCAMĀ CEĻA UN VASARNĪCU
IELAS KRUSTOJUMS



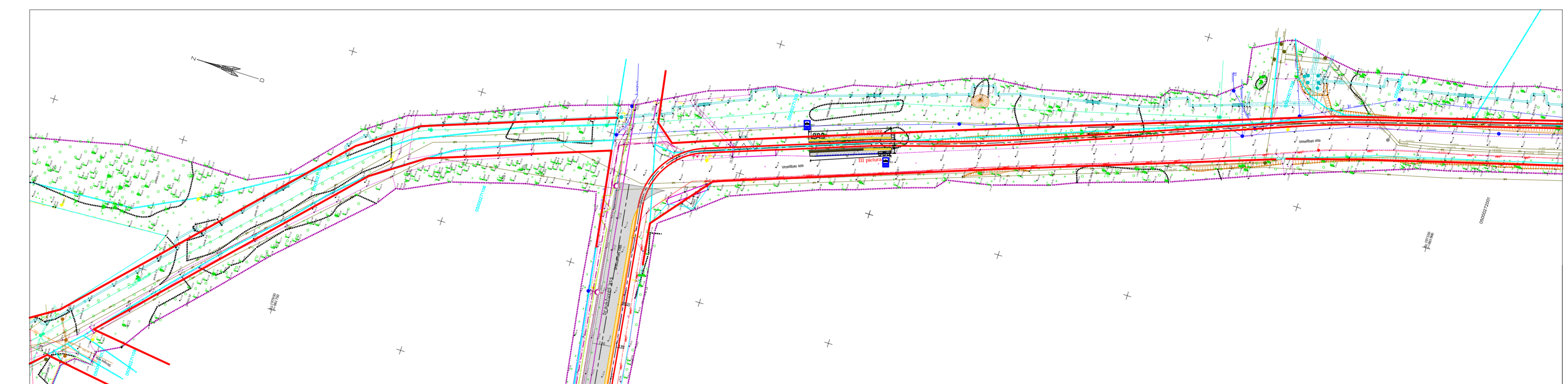
18. NOVEMBRA IELA (POSMS NR. 1)



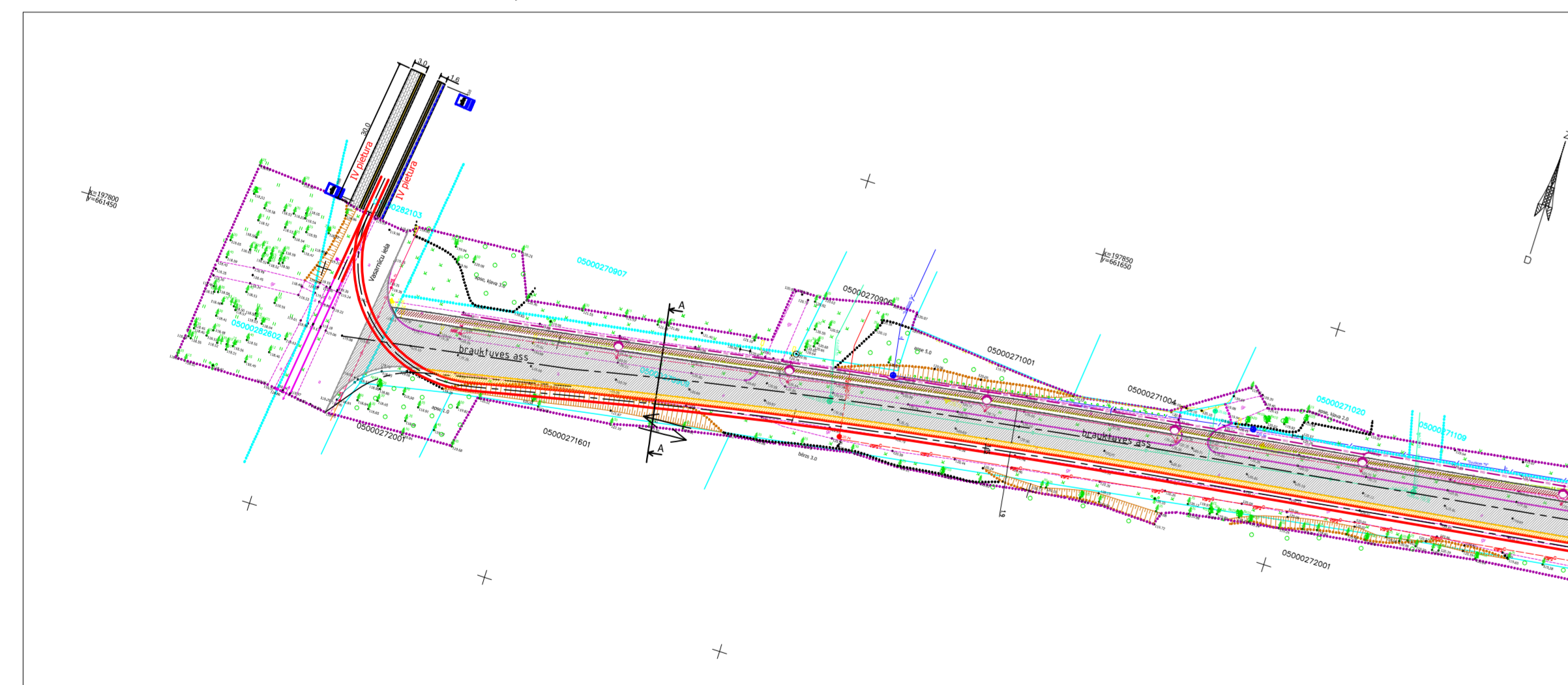
18. NOVEMBRA IELA - VESELĪBAS IELA (POSMS NR. 2)



VESELĪBAS IELA - BRAUCAMĀIS CEĻŠ (PIEBRAUCAMĀIS CEĻŠ LĪDZ DAUGAVPILS REĢIONĀLAJAI SLIMNĪCAI) (POSMS NR. 3)

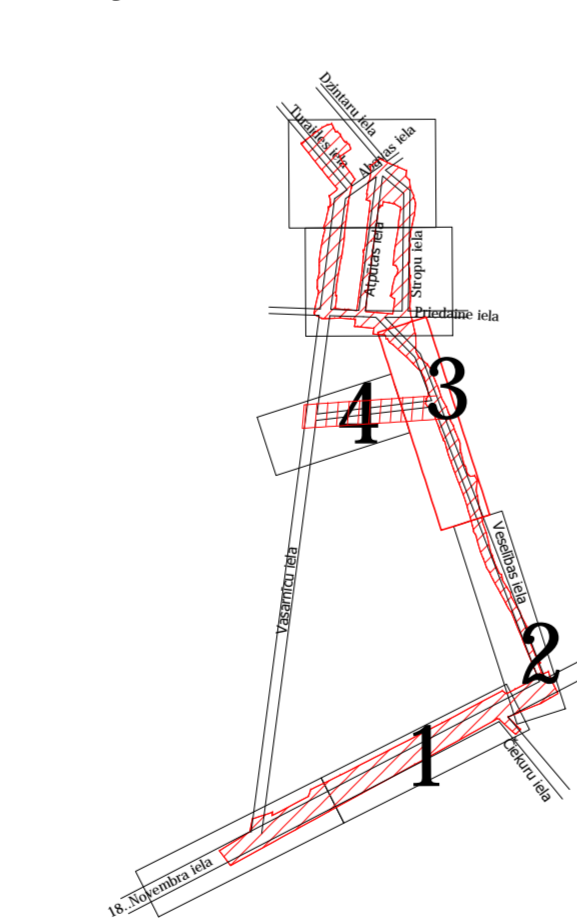


BRAUCAMĀIS CEĻŠ (PIEBRAUCAMĀIS CEĻŠ LĪDZ
DAUGAVPILS REĢIONĀLAJAI SLIMNĪCAI) (POSMS NR. 4)



OBJEKTA IZVIETOJUMA SHĒMA UN APZĪMĒJUMI

Objekta izvietojuma shēma

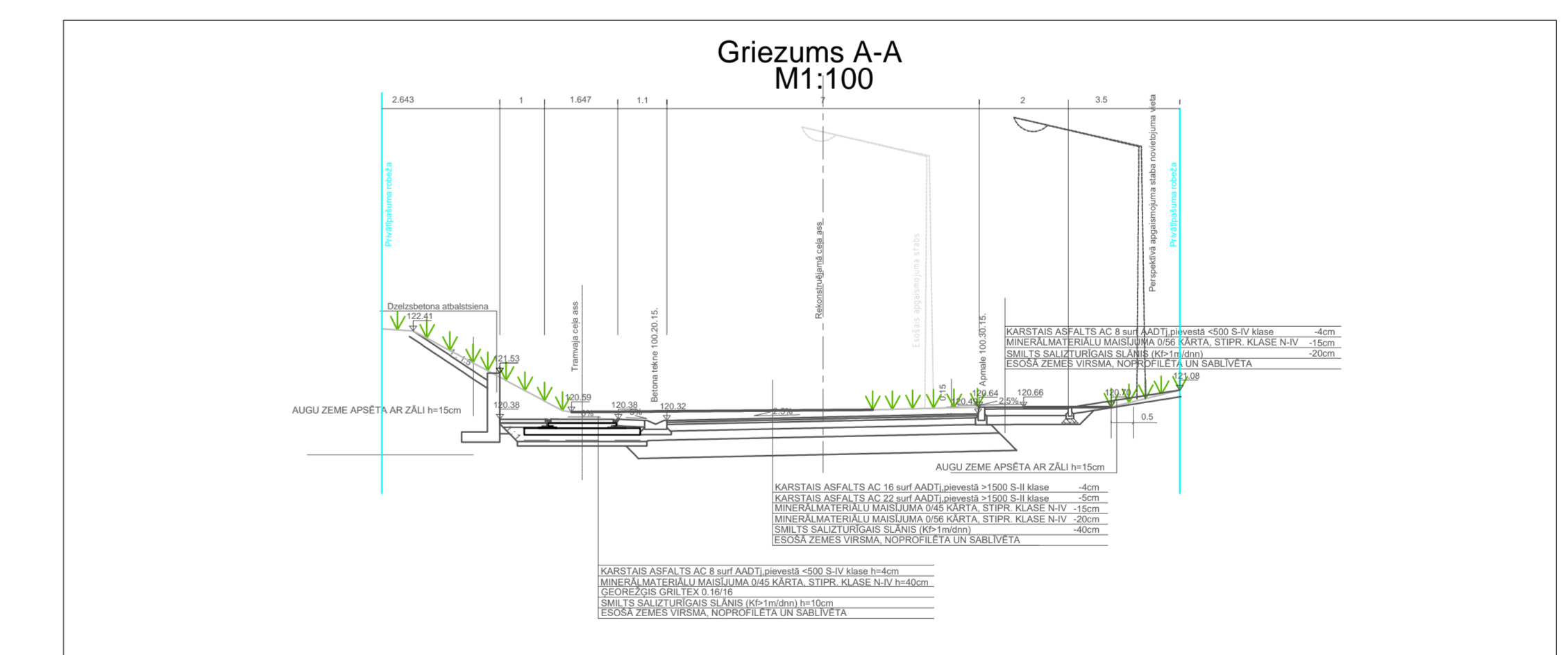


Apzīmējumi:

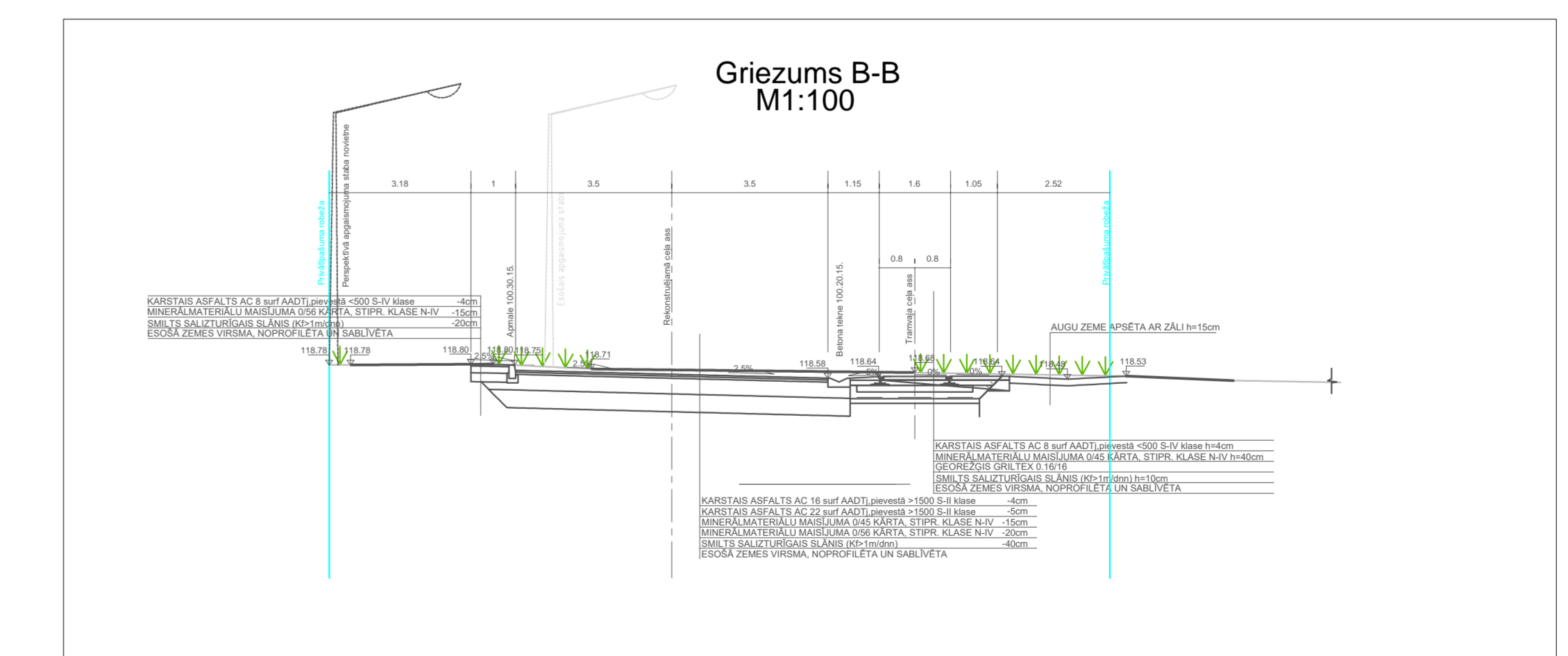
- tramvaju sliežu ceļš
- tramvaja ceļa ass
- tramvaja pieturvietas
- metāla aizsargbarjera
- soliņi pieturvietā
- atkritumu urna pieturvietā
- perspektīvās brauktuves paplašinājuma zona
- perspektīvās ietves pārbūves zona
- drošības zona starp tramvaja ceļu un brauktuvi
- griezuma vieta
- perspektīvā apg. tīklu trase
- perspektīvais apgaismojuma stabs
- tramvaju kustības virziens

GRIEZUMI

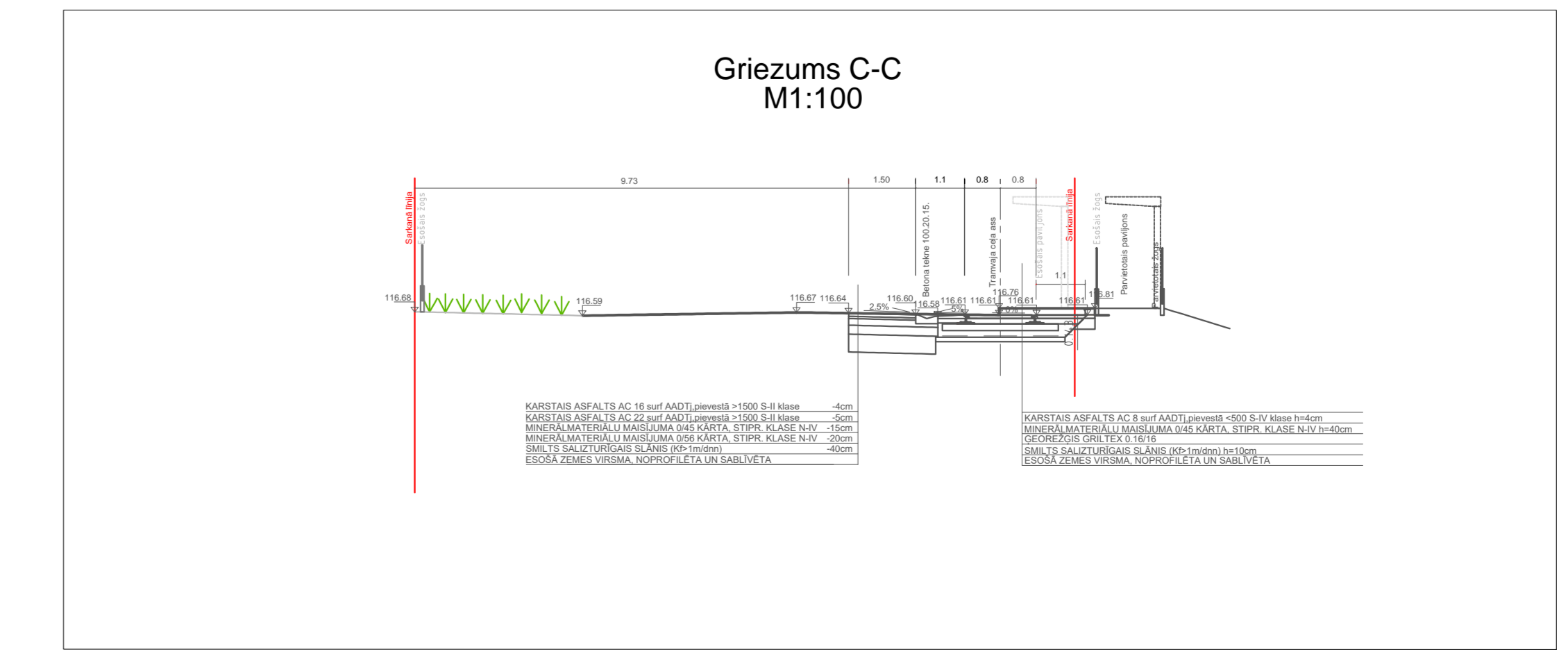
Griezums A-A
M1:100



Griezums B-B
M1:100



Griezums C-C
M1:100



PROJEKTA RISINĀJUMI PAREDZ:

- Tramvaja līnijas trases nospraušanu gar 18. Novembra ielu ar pagriezienu uz Veselības ielu pa labo ielas pusi līdz slimnīcai, tālāk trase pagriežas, šķērso ceļa braucamo daļu un pievienojas esošajam tramvaja ceļa 3. maršrutam.
- Tramvaju līnijas izbūvi ar garumu 2,14 km,
- 4 tramvaju apstāšanās punktu (izmantojot arī esošās tramvaja un autobusa pieturas) izbūvi;
- Būvniecības īstenošanai nepieciešamo inženierkomunikāciju pārlikšanu.

CEĻU DAĻAS IZBŪVE:

- Visiem minēto ielu un pievadceļu un savstarpēji savienojošo ceļu posmiem, pa kuriem paredzēta jaunā tramvaja līnija, piegul pilsētai nozīmīgi infrastruktūras objekti.
- Paredzēta atklātā tipa ūdens novadīšana. Ielas posmā lietusūdens no iebrauktā ceļa tiek novadīts uz nomalēm. Novadīšana tiek nodrošināta pilnvērtīgi un stipru lietu laikā uz brauktuves neveidojas peļķes, jo lietusūdens tiek novadīts uz blakuseesošajām apzāļotajām teritorijām.
- Visu minēto ielu posmu brauktuves segums ir asfaltbetons, ietvju segums - asfaltbetons.

TRAMVAJA TRASES SLIEŽU DAĻAS IZBŪVE:

- Šķembu balasts;
- Ozolkoka gulšņi ar stiprinājumu;
- Slīdes 60Ri2 vai analogs (vienvirziena ceļš, 2 slīdes, kopējais garums 4280 m);
- Pārmiju pārvadi R30;
- Asfaltbetona ceļa izbūves vietā ir paredzēts izbūvēt sliežu ceļu vienā līmenī ar brauktuvi (lai nepieciešamības gadījumā tiktu nodrošināta operatīvā transporta kustība pa to);
- Perspektīvā tramvaja trase atradīsies blakus esošo - 18. Novembra ielas, Veselības ielas un piebraucamo savienojošo ceļu brauktuvēm, kuru platumi netiks mainīti, izņemot dažas vietas, kuras tiek uzsvērtas šķēršļprofilos A-A, B-B, C-C.

SATIKSMES ORGANIZĀCIJA:

- Satiksmes organizācijas shēma un kārtība pa tramvaja ceļam pieguļošo ielu tīklu, ceļa zīmju novietojums, to nozīmi perspektīvā pēc paredzamajiem risinājumiem paliks bez izmaiņām.
- Perspektīvā tramvaja ceļam pieguļošā infrastruktūra pēc tā izbūves saskaņā ar LVS 77-1, LVS 77-2, LVS 77-3 izvirzītajām prasībām būs jāpapildina ar atbilstošiem satiksmes organizācijas līdzekļiem.
- Tiek paredzēta viensliežu ceļa izbūve tramvaja kustībai divos virzienos - no pilsētas centra un uz pilsētas centru (analoģiski esošajam tramvaja 3. maršrutam), posms Vasarnīcu ielā (no krustojuma ar 18. Novembra ielu līdz jaunajam pieslēgumam) tiks slēgts ikdienas izmantošanai.
- Tramvaja slīdes Vasarnīcu ielā netiek demontētas un tiks izmantotas pilsētas svētku laikā piekļuvei estrādei.