

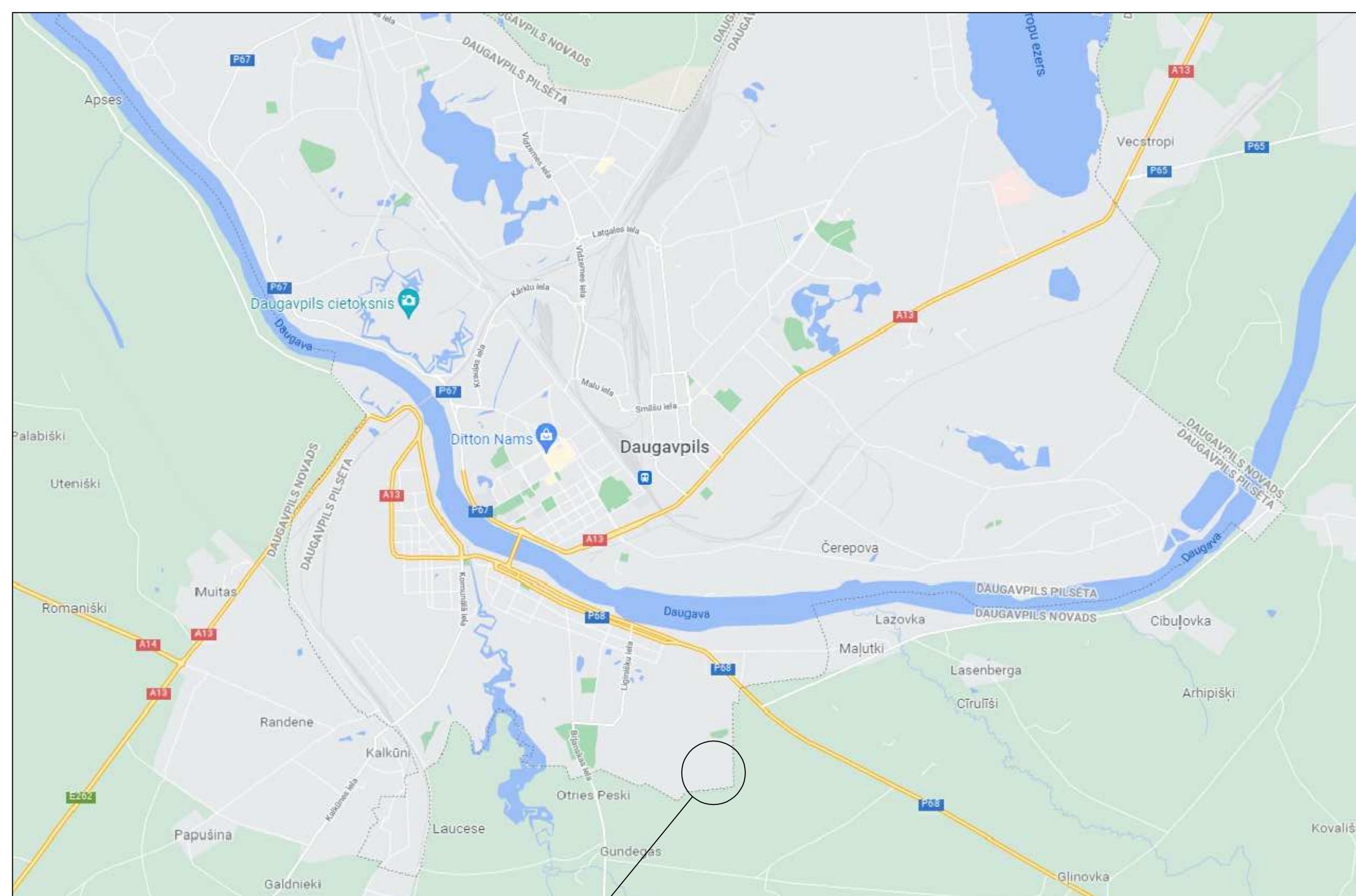
PUBLISKĀ APSPRIEŠANA NO 12.10.2021 LĪDZ 09.11.2021

BŪVNICĪBAS IECEREI

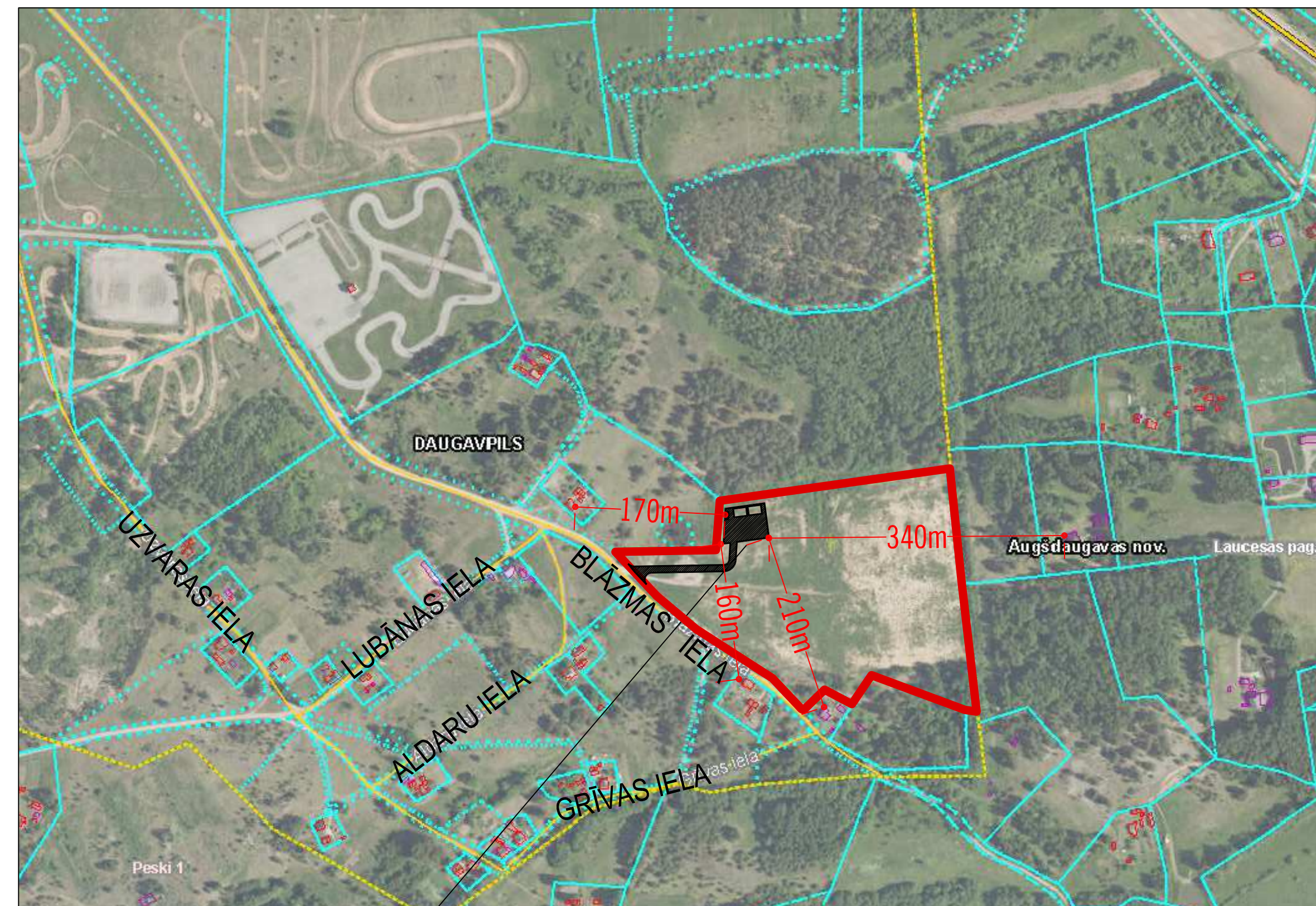
Bioloģiski noārdāmo atkritumu pārstrādes iekārtu un kompostēšanas laukuma izveide Daugavpils pilsētā.

Blāzmas ielas rajonā, Daugavpilī,

uz zemes vienībām ar kadastra apzīmējumu 0500 017 1801



BŪVNICĪBAS VIETA PILSĒTĀ



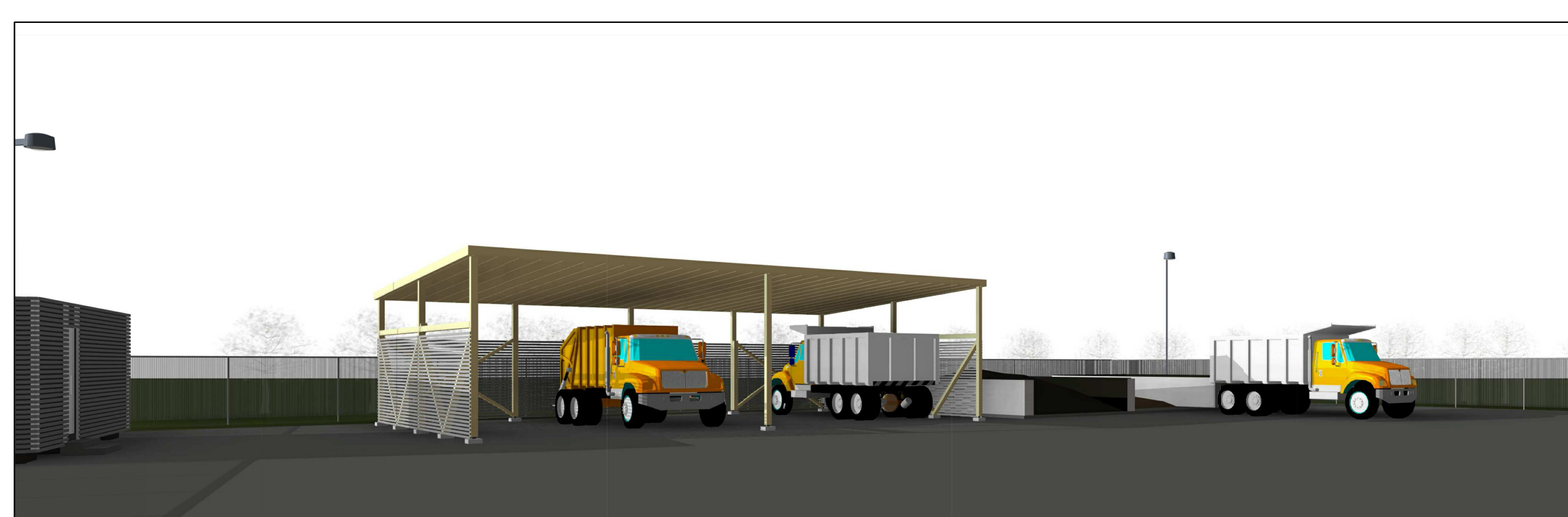
OBJEKTA NOVĪETNE ATTĀLUMS LĪDZ TUVĀKAJĀM DZĪVOJAMĀM MĀJĀM



ESOŠĀS SITUĀCIJAS FOTOFIKSĀCIJA



ESOŠĀS SITUĀCIJAS FOTOFIKSĀCIJA



VIZUALIZĀCIJA



VIZUALIZĀCIJA



VIZUALIZĀCIJA



VIZUALIZĀCIJA

Eksplikācija:	
0	-projektētais ūdensvads
K2	-projektētā lietuvu kanalizācija
K1	-projektētā sadzīves kanalizācija
1	-projektētais žogs
KC	- projektētie ELT kabeli
	- apgaismojuma stabi
	-zemes gabala robeža (kadastra Nr.05000171801)
1	-asfalta seguma laukums laukums. kopējā platība -2000 m ²
2	-kompostēšanas apcirkņi -150 m ²
3	-tehnikas novietne/ nojume -150 m ²
4	-personāla telpas -18 m ²
5	-pievedceļš -1139 m ²
6	- ELT sadalne
7	- dziļurbums
8	-eļļas smilšu ķērājs
9	-bioloģiskā attīrīšanas iekārta
10	-sūkņa aka
11	-infiltrāta lauks
12	-transformators

Būvniecības ieceres ierosinātājs:

Daugavpils pilsētas pašvaldības iestāde „Komunālās saimniecības pārvalde”, reģ.Nr.90009547852. Juridiskā adrese: Saules iela 5A, Daugavpils, LV-5401.

Kont.pers.: Kaspars Laizāns, tel.65476314, e-pasts: ksp@daugavpils.lv ;

Projektētājs:

SIA "Geo Consultants", reģ. Nr.40003340949. Andris Tomsons;sert.nr.1-00442

Juridiskā adrese: Oļīvu iela 9, Rīga, LV-1004, tel.67627504,

Kont.pers.: Jānis Ābelītiņš, e-pasts: gc@geoconsultants.lv tel.67627504.

Būvniecības ieceres prezentācija notikis:

29.10.2021. plkst. 13.00. Daugavpils pilsētas domes konferenču zālē Kr.Valdemāra ielā 1, Daugavpilī, ar iespēju pieslēgties attālinātā režīmā.

Informatīvie materiāli par būvniecības ieceri apskatāmi: no 2021.gada 12.oktobra līdz 2021.gada 09.novembrim Daugavpils pilsētas pašvaldības telpās Kr.Valdemāra ielā 1, Daugavpilī, tālr. 65404344 un Daugavpils pilsētas pašvaldības Pilsētplānošanas un būvniecības departamenta telpās Raiņa ielā 28, Daugavpilī, tālr.65457160, darba dienās darba laikā, kā arī Daugavpils pilsētas pašvaldības interneta mājas lapā www.daugavpils.lv, sadaļā „Publiskā/sabiedriskā apspriešana”, zemesgabalā Blāzmas ielā b/n ar kad.nr. 0500 017 1801

Rakstiskas atsauksmes iesniedzamas: minētajā laikā Daugavpils pilsētas pašvaldības informācijas birojā, Kr.Valdemāra ielā 1, Daugavpilī, tālr. 65404344, vai Daugavpils pilsētas pašvaldības Pilsētplānošanas un būvniecības departamentā, Raiņa ielā 28, Daugavpilī, tālr. 65457160. Elektroniski atsauksmes var iesniegt e-pastā: ppdep@daugavpils.lv (izmantojot drošu elektronisko parakstu).

Pēc publiskās apspriešanas Daugavpils pilsētas pašvaldības Pilsētplānošanas un būvniecības departaments sagatavos pārskatu, ar kuru varēs iepazīties www.daugavpils.lv sadaļā „Publiskā/sabiedriskā apspriešana”.

Risinājumu apraksts: Zaļo dārzu un parku bioloģiski noārdāmo atkritumu (turpmāk - BNA) kompostēšanas vietas (apstrādes tehnoloģiskā kompleksa) izbūves laikā paredzama īslaicīga un lokāla ietekme uz apkārtnējo vidi, infrastruktūru un iedzīvotāju veselību. Objekta būvniecības laikā paredzētā ietekme saistāma ar palielinātu troksni un cieto daļiņu (PM) emisiju gaisā, atbilstoši smagā transporta un būvtehnikas kustībai Blāzmas ielā uz no apstrādes tehnoloģisko kompleksu. Lai arī mazākā apmērā, šāda vieda ietekmes paredzamas arī būvobjektā un tā tiešā tuvumā.

Pēc apstrādes tehnoloģiskā kompleksa izbūves un tā darbības uzsākšanas, paredzamās ietekmes uz apkārtnējo vidi, infrastruktūru un iedzīvotāju veselību, tiek vērtētas kā minimālas.

Pieņemot segumu no Blāzmas ielas uz apstrādes tehnoloģisko kompleksu plānots iekļaut šķembu segumu. Lai gan šāda seguma veids ir saistīts ar iespējamo putekļu rašanos ceļa ekspluatācijas laikā, tomēr, ņemot vērā plānoto reisu skaitu uz apstrādes tehnoloģisko kompleksu, nav sagaidāmas būtiskas putekļu rašanos palielināšanās. Atbilstoši situācijai, gada sausajos laikos apstākļos putekļu ietekmi uz vidi un tuvāko dzīvojamo māju iedzīvotājiem pieņemot ekspluatācijas laikā var novērst, paredzot piesardzības pasākumus, piemēram, nepieciešamības gadījumā veikt pievedceļa laistīšanu.

Objekta teritorijā visā tās platībā (2000 m²) tiks nosepta ar ūdensnecaurlaidīgu segumu, lai nepieļautu gruntsūdeņu un pazemes ūdeņu piesārņošanu, kā arī nodrošinātu mehānismu un transporta pārvietošanos, būtiski samazinot trokšņa līmeni un putekļu rašanos. No apstrādes tehnoloģiskā kompleksa laukuma, kurā netiks veikta BNA uzglabāšana un kompostēšana) paredzēts savākt un attīrīt lietuvu notekūdeņus savākšanas un attīrīšanas sistēmā (smilšu un naftas uztvērējos) pirms to novadīšanas filtrācijas laukā. Savukārt ražošanas notekūdeņi (komposta filtrāts un kondensāts) un lietuvu notekūdeņi (no apcirkņu teritorijām) tiks novadīti uz hermētiski noslēgtu rezervuāru, turpmāk izmantojot tos izsmidzināšanai uz komposta kaudzēm, nodrošinot notekūdeņu recirkulāciju.

Objektā paredzēts izmantot iekārtas, kuru radītais trokšņu līmenis nepārsniedz normatīvajos aktos noteiktos (pieļaujamos) vides trokšņa robežlīmeļus ārpus kompostēšanas vietas teritorijas. Ventilatorus, sūkņus un citas iekārtas, kas var radīt traucējošo troksni, paredzēts aprīkot ar troksni slāpējošo apvalku.”

Ņemot vērā apstrādes tehnoloģiskā kompleksā paredzēto darbību (pārstrādāt vienīgi zaļos dārzu un parku bioloģiski noārdāmos atkritumus), izvēlētos tehnoloģiskos risinājumus un ģeogrāfisko novietojumu, būtisks smakas ietekmes pieaugums apkārtējā vidē nav sagaidāms. Saskaņā ar Daugavpils pilsētas teritorijas plānojuma vides pārskata sadaļu, valdošie vēji Daugavpilī ir dienvidrietumu vēji. Lielākoties tuvumā esošās dzīvojamās mājas ir izvietotas virzienā uz rietumiem – dienvidrietumiem no paredzētās darbības vietas, tādējādi netiek prognozēta smaku emisijas ietekme uz šajās ēkās dzīvojošo iedzīvotāju veselību. Virzienā uz ziemeļiem, ziemeļaustrumiem-austriem, dzīvojamo ēku blīvums ir salīdzinoši mazāks, turklāt šajā virzienā ap paredzētās darbības teritoriju ir mežs, kas kalpo kā filtrājoša barjera, samazinot emisiju iespējamo ietekmi uz iedzīvotāju veselību. Tuvākās dzīvojamās mājas norādītas kartē ar attālumu metros (tuvākā no ~160m).

